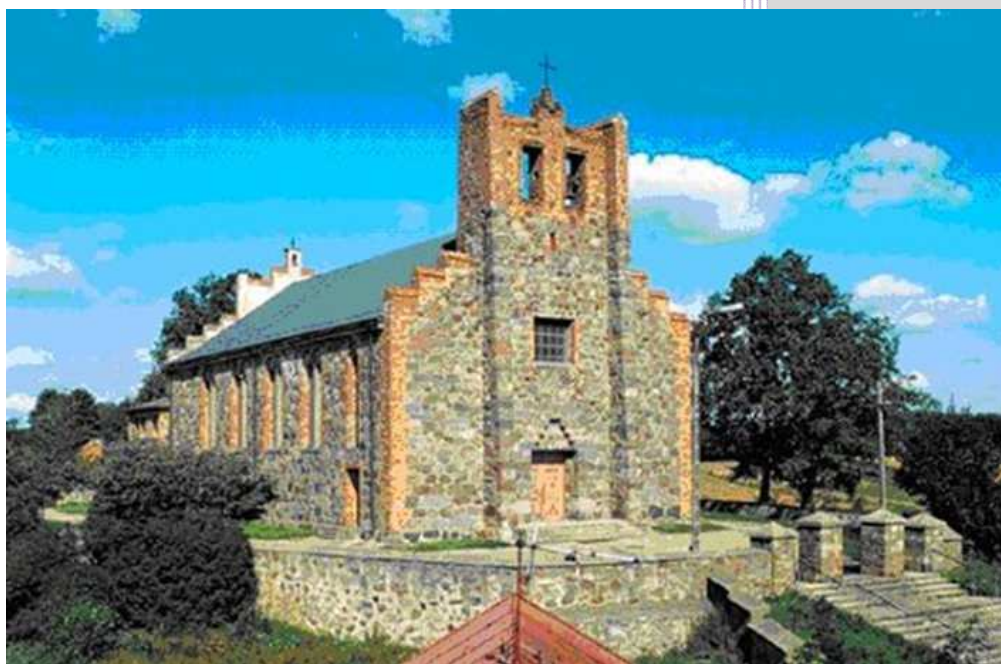


PROGNOZA ODDZIAŁYWANIA NA ŚRODOWISKO PROGRAMU OCHRONY ŚRODOWISKA DLA GMINY PRZYTUŁY NA LATA 2017-2020 Z PERSPEKTYWĄ DO 2024 R.



Źródło: <https://www.wrotapodlasia.pl/>

Kościół parafialny w Przytułach

**GMINA PRZYTUŁY
POWIAT ŁOMŻYŃSKI
WOJEWÓDZTWO PODLASKIE**

SPIS TREŚCI

1. WSTĘP	3
1.1. PODSTAWY FORMALNO-PRAWNE OPRACOWANIA DOKUMENTU	3
1.2. CEL I ZAKRES PROGNOZY	4
1.3. INFORMACJE O METODACH ZASTOSOWANYCH PRZY SPORZĄDZANIU PROGNOZY.....	6
2. ANALIZA ZAWARTOŚCI PROJEKTOWANEGO DOKUMENTU	6
2.1. PROJEKT PROGRAMU OCHRONY ŚRODOWISKA DLA GMINY PRZYTUŁY NA LATA 2017-2020 Z PERSPEKTYWĄ DO 2024 R. – ANALIZA ZAWARTOŚCI	6
2.2. CELE PROGRAMU OCHRONY ŚRODOWISKA	7
2.3. POWIĄZANIA Z INNYMI DOKUMENTAMI	7
3. AKTUALNY STAN ŚRODOWISKA	30
3.1. POŁOŻENIE GEOGRAFICZNE	30
3.2. KLIMAT	32
3.3. POWIERZCHNIA ZIEMI, KRAJOBRAZ, ZŁOŻA NATURALNE, GLEBY	36
3.4. WODY POWIERZCHNIOWE I PODZIEMNE	43
3.5. POWIETRZE	50
3.6. KLIMAT AKUSTYCZNY.....	55
3.7. DZIEDZICTWO KULTUROWE, ZABYTKI I DOBRA MATERIALNE	63
3.8. RÓŻNORODNOŚĆ BIOLOGICZNA, OBSZARY NATURA 2000	64
3.9. POTENCJALNE ZMIANY STANU ŚRODOWISKA W PRZYPADKU BRAKU REALIZACJI PROJEKTOWANEGO DOKUMENTU	66
4. PRZEWIDYWANE ODDZIAŁYWANIE NA ŚRODOWISKO W WYNIKU REALIZACJI ZAPISÓW PROGRAMU OCHRONY ŚRODOWISKA DLA GMINY PRZYTUŁY NA LATA 2017-2020 Z PERSPEKTYWĄ DO 2024 R.	67
4.1. STAN ŚRODOWISKA NA OBSZARACH OBJĘTYCH PRZEWIDYWANYM ZNACZĄCYM ODDZIAŁYWANIEM	67
4.2. ISTNIEJĄCE PROBLEMY OCHRONY ŚRODOWISKA ISTOTNE Z PUNKTU WIDZENIA REALIZACJI PROJEKTOWANEGO DOKUMENTU	68
4.3. CELE OCHRONY ŚRODOWISKA USTANOWIONE NA SZCZEBLU MIĘDZYNARODOWYM, WSPÓLNOTOWYM I KRAJOWYM, ISTOTNE Z PUNKTU WIDZENIA PROJEKTOWANEGO DOKUMENTU	68
5. ANALIZA I OCENA WPŁYWU USTALEŃ PROJEKTU DOKUMENTU NA POSZCZEGÓLNE KOMPONENTY ŚRODOWISKA WRAZ Z PROGNOZĄ ZMIAN ŚRODOWISKA	69
5.1. WPŁYW POSZCZEGÓLNYCH PROJEKTÓW NA OBSZARY CHRONIONE ORAZ NA KLIMAT	72

6. ROZWIĄZANIA MAJĄCE NA CELU ZAPOBIEGANIE, OGRANICZANIE LUB KOMPENSACJĘ PRZYRODNICZĄ NEGATYWNYCH ODDZIAŁYWAŃ NA ŚRODOWISKO, MOGĄCYCH BYĆ REZULTATEM REALIZACJI PROJEKTOWANEGO DOKUMENTU	74
7. ROZWIĄZANIA ALTERNATYWNE DO ROZWIĄZAŃ ZAWARTYCH W PROJEKTOWANYM DOKUMENCIE	76
8. PRZEWIDYWANE METODY ANALIZY SKUTKÓW REALIZACJI POSTANOWIEŃ PROJEKTOWANEGO DOKUMENTU	77
9. INFORMACJE O TRANSGRANICZNYM ODDZIAŁYWANIU NA ŚRODOWISKO	78
10. STRESZCZENIE W JĘZYKU NIESPECJALISTYCZNYM	78
11. SPIS TABEL I RYSUNKÓW	80

1. WSTĘP

1.1. PODSTAWY FORMALNO-PRAWNE OPRACOWANIA DOKUMENTU

Podstawą prawną opracowania Prognozy oddziaływania na środowisko Programu Ochrony Środowiska dla Gminy Przytuły na lata 2017-2020 z perspektywą do 2024 r. (zwanej też dalej Prognozą) jest Ustawa z dnia 3 października 2008 r. o udostępnianiu informacji o środowisku i jego ochronie, udziale społeczeństwa w ochronie środowiska oraz o ocenach oddziaływania na środowisko (t.j. Dz. U. z 2016 r. poz. 353 z późn. zm.), zwana dalej Ustawą. W świetle zapisów artykułu 46 i 47 Ustawy, przeprowadzenia strategicznej oceny oddziaływania na środowisko wymagają projekty dokumentów strategicznych (m. in. polityk, strategii, planów, programów) mogących znacząco oddziaływać na środowisko lub realizacja postanowień tych dokumentów może spowodować znaczące oddziaływanie na środowisko.

Przepisy Ustawy z dnia 3 października 2008 r. przenoszą do prawodawstwa polskiego postanowienia następujących dyrektyw Unii Europejskiej:

- Dyrektywa Rady 85/337/EWG z dnia 27 czerwca 1985 r. w sprawie oceny skutków wywieranych przez niektóre przedsięwzięcia publiczne i prywatne na środowisko naturalne;
- Dyrektywa Rady 92/43/EWG z dnia 21 maja 1992 r. w sprawie ochrony siedlisk przyrodniczych oraz dzikiej fauny i flory;
- Dyrektywa Parlamentu Europejskiego i Rady 2001/42/WE z dnia 27 czerwca 2001 r. w sprawie oceny wpływu niektórych planów i programów na środowisko;
- Dyrektywa Parlamentu Europejskiego i Rady 2003/4/WE z dnia 28 stycznia 2003 r. w sprawie publicznego dostępu do informacji dotyczących środowiska i uchylającej dyrektywę Rady 90/313/EWG;
- Dyrektywa Parlamentu Europejskiego i Rady 2003/35/WE z dnia 26 maja 2003 r. przewidującej udział społeczeństwa w odniesieniu do sporządzania niektórych planów i programów w zakresie środowiska oraz zmieniającej w odniesieniu do udziału społeczeństwa i dostępu do wymiaru sprawiedliwości dyrektywę Rady 85/337/EWG i 96/61/WE;
- Dyrektywa Parlamentu Europejskiego i Rady 2008/1/WE z dnia 15 stycznia 2008 r. dotyczącej zintegrowanego zapobiegania zanieczyszczeniom i ich kontroli;
- Dyrektywa Parlamentu Europejskiego i Rady 2008/56/WE z dnia 17 czerwca 2008 r. ustanawiającej ramy działań Wspólnoty w dziedzinie polityki środowiska morskiego (dyrektywa ramowa w sprawie strategii morskiej).

Konieczność opracowania prognozy została także potwierdzona przez:

- Regionalnego Dyrektora Ochrony Środowiska w Białymstoku;
- Podlaskiego Państwowego Wojewódzkiego Inspektora Sanitarnego w Białymstoku.

W ramach wskazanych pism zarówno Regionalny Dyrektor Ochrony Środowiska, jak i Podlaski Państwowy Wojewódzki Inspektor Sanitarny wskazali na obowiązek opracowania Prognozy dla projektu Programu Ochrony Środowiska dla Gminy Przytuły na lata 2017-2020 z perspektywą do 2024 r., a także wskazali na zakres i stopień szczegółowości informacji wymaganych w przedmiotowym dokumencie.

1.2. CEL I ZAKRES PROGNOZY

Celem Prognozy jest wskazanie możliwych negatywnych skutków realizacji Programu Ochrony Środowiska dla Gminy Przytuły na lata 2017-2020 z perspektywą do 2024 r. a także przedstawienie zaleceń dotyczących przeciwdziałania jego ewentualnym negatywnym skutkom.

Zakres Prognozy jest zgodny z wytycznymi zawartymi w Ustawie z dnia 3 października 2008 r. o udostępnianiu informacji o środowisku i jego ochronie, udziale społeczeństwa w ochronie środowiska oraz o ocenach oddziaływania na środowisko (t.j. Dz. U. z 2016 r. poz. 353 z późn. zm.). Zgodnie z zapisami art. 51 Ustawy, prognoza oddziaływania na środowisko powinna:

1. zawierać:

- a) informacje o zawartości, głównych celach projektowanego dokumentu oraz jego powiązaniach z innymi dokumentami,
- b) informacje o metodach zastosowanych przy sporządzaniu prognozy,
- c) propozycje dotyczące przewidywanych metod analizy skutków realizacji postanowień projektowanego dokumentu oraz częstotliwości jej przeprowadzania,
- d) informacje o możliwym transgranicznym oddziaływaniu na środowisko,
- e) streszczenie sporządzone w języku niespecjalistycznym;

2. określać, analizować i oceniać:

- a) istniejący stan środowiska oraz potencjalne zmiany tego stanu w przypadku braku realizacji projektowanego dokumentu,
- b) stan środowiska na obszarach objętych przewidywanym znaczącym oddziaływaniem,

c) istniejące problemy ochrony środowiska istotne z punktu widzenia realizacji projektowanego dokumentu, w szczególności dotyczące obszarów podlegających ochronie na podstawie ustawy z dnia 16 kwietnia 2004 r. o ochronie przyrody,

d) cele ochrony środowiska ustanowione na szczeblu międzynarodowym, wspólnotowym i krajowym, istotne z punktu widzenia projektowanego dokumentu, oraz sposoby, w jakich te cele i inne problemy środowiska zostały uwzględnione podczas opracowywania dokumentu,

e) przewidywane znaczące oddziaływania, w tym oddziaływania bezpośrednie, pośrednie, wtórne, skumulowane, krótkoterminowe, średnioterminowe i długoterminowe, stałe i chwilowe oraz pozytywne i negatywne, na cele i przedmiot ochrony obszaru Natura 2000 oraz integralność tego obszaru, a także na środowisko, a w szczególności na:

- różnorodność biologiczną,
- ludzi,
- zwierzęta,
- rośliny,
- wodę,
- powietrze,
- powierzchnię ziemi,
- krajobraz,
- klimat,
- zasoby naturalne,
- zabytki,
- dobra materialne,

z uwzględnieniem zależności między tymi elementami środowiska i między oddziaływaniami na te elementy;

3. przedstawiać:

a) rozwiązania mające na celu zapobieganie, ograniczanie lub kompensację przyrodniczą negatywnych oddziaływań na środowisko, mogących być rezultatem realizacji projektowanego dokumentu, w szczególności na cele i przedmiot ochrony obszaru Natura 2000 oraz integralność tego obszaru,

b) biorąc pod uwagę cele i geograficzny zasięg dokumentu oraz cele i przedmiot ochrony obszaru Natura 2000 oraz integralność tego obszaru – rozwiązania alternatywne do rozwiązań zawartych w projektowanym dokumencie wraz z uzasadnieniem ich wyboru oraz opis metod dokonania oceny prowadzącej do tego wyboru albo wyjaśnienie braku rozwiązań alternatywnych, w tym wskazania

napotkanych trudności wynikających z niedostatków techniki lub luk we współczesnej wiedzy.

Ponadto uwzględniono uzgodniony zakres i stopień szczegółowości opracowania wynikający z pisma:

- Regionalnego Dyrektora Ochrony Środowiska w Białymstoku;
- Podlaskiego Państwowego Wojewódzkiego Inspektora Sanitarnego w Białymstoku.

1.3. INFORMACJE O METODACH ZASTOSOWANYCH PRZY SPORZĄDZANIU PROGNOZY

W ramach opracowania Prognozy oddziaływania na środowisko Programu Ochrony Środowiska dla Gminy Przytuły na lata 2017-2020 z perspektywą do 2024 r. przystąpiono do następujących czynności:

- oceniono komplementarności Programu w stosunku do dokumentów strategicznych wyższego szczebla (wspólnotowych, krajowych, wojewódzkich), aby stwierdzić czy poddawany prognozie dokument zawiera elementy zapewniające ochronę środowiska z poszanowaniem zasad zrównoważonego rozwoju,
- w bezpośrednim badaniu prognozy Programu oceniono wpływ proponowanych w opracowaniu działań na poszczególne komponenty środowiska naturalnego.

W niniejszym dokumencie dokonano analizy oddziaływań na środowisko w oparciu o dane literaturowe oraz ustalenia własne, które zestawione zostały z lokalnymi uwarunkowaniami środowiskowymi.

2. ANALIZA ZAWARTOŚCI PROJEKTOWANEGO DOKUMENTU

2.1. PROJEKT PROGRAMU OCHRONY ŚRODOWISKA DLA GMINY PRZYTUŁY NA LATA 2017-2020 Z PERSPEKTYWĄ DO 2024 R. – ANALIZA ZAWARTOŚCI

Projektowany Program Ochrony Środowiska dla Gminy Przytuły ma służyć realizacji Długookresowej Strategii Rozwoju Kraju. Polska 2030. Trzecia fala nowoczesności, Średniookresowej Strategii Rozwoju Kraju 2020, a także Programu Ochrony Środowiska Województwa Podlaskiego na lata 2017-2020 z perspektywą do 2024 roku. Priorytety oraz zadania przyjęte w Programie Ochrony Środowiska będą służyły spełnieniu wymogów związanych z obowiązującym ustawodawstwem w zakresie ochrony środowiska, jak również

realizacji zasad, które zawarte są w dokumentach strategicznych, zarówno krajowych, jak i na szczeblu województwa czy powiatu w oparciu zasady zrównoważonego rozwoju.

2.2. CELE PROGRAMU OCHRONY ŚRODOWISKA

Zgodnie z zapisami POŚ celem nadrzędnym programu jest: „zrównoważony i trwały rozwój Gminy Przytuły w uwzględnieniu potrzeb mieszkańców i zadbaniem o środowisko naturalne”.

Oprócz celu nadrzędnego sformułowano priorytety ekologiczne dla Gminy Przytuły:

- Optymalizacja gospodarki wodno-ściekowej;
- Ochrona powietrza atmosferycznego;
- Ochrona powierzchni ziemi;
- Ochrona przed hałasem i promieniowaniem elektromagnetycznym;
- Ochrona różnorodności biologicznej i krajobrazu;
- Przeciwdziałanie awariom;
- Edukacja ekologiczna.

2.3. POWIĄZANIA Z INNYMI DOKUMENTAMI

Projekt Programu Ochrony Środowiska dla Gminy Przytuły na lata 2017-2020 z perspektywą do 2024 r. jest ściśle powiązany z innymi dokumentami strategicznymi, jednakże nie stanowi on jedynie powielenia zamieszczonych tam celów oraz zadań. W toku opracowywania ocenianego dokumentu szczegółowo analizowano poszczególne dokumenty, jak również uwzględniano uwarunkowania lokalne tak, aby wyspecyfikować i wybrać do realizacji odpowiednie zadania. Takie, które powinny umożliwić osiągnięcie zakładanego celu w zadanym horyzoncie czasowym, jak również takie, na których realizację mają wpływ władze samej gminy. Poniżej charakteryzowano dokumenty strategiczne, z którymi powiązany jest oceniany Program Ochrony Środowiska dla Gminy Przytuły na lata 2017-2020 z perspektywą do 2024 r.

Wśród nich kluczową rolę odgrywa Protokół z Kioto, Europejski Program Zapobiegania Zmianom Klimatu, Strategia „Europa 2020”, Strategiczny plan adaptacji dla sektorów i obszarów wrażliwych na zmiany klimatu do roku 2020, Dyrektywa 2000/60/WE Parlamentu Europejskiego i Rady z dnia 23 października 2000 r. ustanawiająca ramy wspólnotowego działania w dziedzinie polityki wodnej.

Kolejnymi dokumentami są:

Długookresowa Strategia Rozwoju Kraju. Polska 2030. Trzecia Fala Nowoczesności

Celem głównym dokumentu Długookresowa Strategia Rozwoju Kraju - Polska 2030. Trzecia fala nowoczesności jest poprawa jakości życia Polaków. Przedsięwzięcia z zakresu ochrony środowiska realizowane na terenie Gminy Przytuły wpisują się w następujące zapisy Strategii:

- Cel 7 – Zapewnienie bezpieczeństwa energetycznego oraz ochrona i poprawa stanu środowiska;
 - Kierunek interwencji – Modernizacja infrastruktury i bezpieczeństwo energetyczne;
 - Kierunek interwencji – Modernizacja sieci elektroenergetycznych i ciepłowniczych;
 - Kierunek interwencji – Realizacja programu inteligentnych sieci w elektroenergetyce;
 - Kierunek interwencji – Wzmocnienie roli odbiorców finalnych w zarządzaniu zużyciem energii;
 - Kierunek interwencji – Stworzenie zachęt przyspieszających rozwój zielonej gospodarki,
 - Kierunek interwencji – Zwiększenie poziomu ochrony środowiska.

Strategia Rozwoju Kraju 2020

Strategia Rozwoju Kraju 2020 została przyjęta przez Radę Ministrów uchwałą Nr 157 z dnia 25 września 2012 r.

Strategia Rozwoju Kraju 2020 jest podstawowym dokumentem strategicznym określającym cele strategiczne rozwoju kraju do 2020 r., kluczowym dla określenia działań rozwojowych, w tym możliwych do sfinansowania w ramach przyszłej perspektywy finansowej UE na lata 2014-2020.

Zgodnie z zapisami Strategii - Polska w roku 2020 to: aktywne społeczeństwo, konkurencyjna gospodarka i sprawne państwo. Celem głównym Strategii jest wzmocnienie i wykorzystanie gospodarczych, społecznych i instytucjonalnych potencjałów zapewniających szybszy i zrównoważony rozwój kraju oraz poprawę jakości życia ludności.

Projekty przyczyniające się do ochrony środowiska na terenie danej gminy wpisują się w:

- Obszar strategiczny II. Konkurencyjna gospodarka;
- Cel II.6. Bezpieczeństwo energetyczne i środowisko;
 - Priorytetowy kierunek interwencji publicznej II.6.1. Racjonalne gospodarowanie zasobami, który zakłada wsparcie wszystkich kluczowych obszarów, m.in. zmian

klimatu, efektywności energetycznej, polityki surowcowej, rolnictwa, transportu, budownictwa, gospodarki wodnej, gospodarki odpadami oraz ochrony różnorodności biologicznej. Wspierany będzie rozwój nowoczesnych technologii pozyskiwania surowców geologicznych. W celu zapobieżenia degradacji wód, a co za tym idzie, zmniejszaniu się zasobów wody dobrej jakości, podjęte mają być działania prewencyjne, mające na celu bardziej racjonalne wykorzystanie wody, zapewnienie równowagi poboru i odtwarzania zasobów oraz wysokiego poziomu oczyszczania wód zużytych. Prowadzone będą też działania służące ochronie i zachowaniu różnorodności biologicznej i obejmą one m.in. zapewnienie efektywnej i aktywnej ochrony cennych przyrodniczo obszarów oraz siedlisk i gatunków na terenach należących do sieci NATURA 2000, uwzględniając jednocześnie procesy i aspiracje rozwojowe kraju, regionów i społeczności lokalnych. Kierunek zakłada też działania służące powstrzymaniu defragmentacji środowiska, utrzymaniu ciągłości i ochronie korytarzy ekologicznych, a także renaturyzację niekorzystnie przekształconych ekosystemów, w tym ekosystemów wodnych, bagien, mokradeł i torfowisk, a także terenów zdegradowanych i porzuconych przez dotychczasowych użytkowników. Działaniom tym będzie towarzyszyć integracja aktywnej ochrony krajobrazów kulturowych i przyrodniczych jako nośnika potencjału rozwoju;

- Priorytetowy kierunek interwencji publicznej II.6.2. Poprawa efektywności energetycznej, w ramach którego wspierany będzie rozwój energetyki rozproszonej poza istniejącą siecią energetyczną z wykorzystaniem lokalnych odnawialnych źródeł. Dla zmniejszenia energochłonności kluczowe będą również: oszczędne korzystanie przez odbiorców końcowych z energii elektrycznej i ciepła, jak też działania prowadzone w różnych sektorach gospodarki – w energetyce, budownictwie i przemyśle, w tym zapewnienie efektywności paliwowej w sektorze transportowym oraz zmniejszanie energochłonności materiałów i urządzeń. Kierunek zakłada także promocję budownictwa efektywnego energetycznie oraz zwiększanie świadomości w zakresie możliwości uzyskania oszczędności energii w budynkach z uwzględnieniem rachunku ekonomicznego. Poprawie efektywności energetycznej służyć będzie zastosowanie dostępnych i sprawdzonych technologii w zakresie termomodernizacji budynków i sieci ciepłowniczych, co może spowodować oszczędności w końcowym zużyciu energii cieplnej rzędu 15-35% w stosunku do stanu sprzed modernizacji obiektu;
- Priorytetowy kierunek interwencji publicznej II.6.3. Zwiększenie dywersyfikacji dostaw paliw i energii, który zakłada wzrost udziału OZE w finalnym zużyciu energii co

najmniej do poziomu 15% w 2020 roku zgodnie z celem wyznaczonym dla Polski w pakiecie energetyczno-klimatycznym. Ponadto, zgodnie z założeniami, promowanie wykorzystania energetyki odnawialnej umożliwi podniesienie regionalnego bezpieczeństwa energetycznego i stworzenie warunków do rozwoju energetyki rozproszonej opartej na lokalnie dostępnych surowcach;

- Priorytetowy kierunek interwencji publicznej II.6.4. Poprawa stanu środowiska, zgodnie z którym poprawie jakości powietrza służyć będą długoterminowe działania na rzecz ograniczenia emisji pyłów i innych zanieczyszczeń powietrza, zwłaszcza z sektorów najbardziej emisyjnych (energetyka, transport), ze źródeł emisji rozproszonych (nieduże zakłady przemysłowe, małe kotłownie) i ze źródeł indywidualnych w zabudowie mieszkaniowej (tzw. niska emisja). Promowane będzie stosowanie innowacyjnych technologii w przemyśle, paliw alternatywnych oraz rozwiązań zwiększających efektywność zużycia paliw i energii w transporcie, a także wykorzystanie paliw niskoemisyjnych w mieszkalnictwie. Kierunek ten wskazuje także na konieczność transformacji w kierunku zielonej (niskoemisyjnej) gospodarki. Zgodnie z zapisami Strategii realizowane będą działania skierowane na wspieranie rozwoju i promocję polskich technologii środowiskowych, kreowanie ekologicznych postaw Polaków i rozwój edukacji ekologicznej, tworzenie warunków do powstawania zielonych miejsc pracy, promowanie „zielonych” zakupów w administracji publicznej i biznesie. Wdrażane będą także rozwiązania niskoemisyjne, m.in. w zakresie zrównoważonego transportu miejskiego, poprawy efektywności infrastruktury ciepłowniczej, modernizacji oświetlenia itp. Wzmocnione zostaną ponadto działania mające na celu ochronę wód podziemnych i powierzchniowych poprzez ograniczenie zanieczyszczenia ze źródeł punktowych i obszarowych;
- Priorytetowy kierunek interwencji publicznej II.6.5. Adaptacja do zmian klimatu, w ramach którego zaplanowano opracowanie i efektywne wdrożenie rozwiązań dotyczących adaptacji do zmieniających się uwarunkowań klimatycznych i hydrologicznych, w tym minimalizację skutków klęsk żywiołowych i ekstremalnych zjawisk pogodowych.

Projekt Polityki Wodnej Państwa do roku 2030

Projekt określa cel nadrzędny PWP do roku 2030: Zapewnienie powszechnego dostępu do czystej i zdrowej wody oraz istotne ograniczenie zagrożeń spowodowanych przez powódzie i suszę w połączeniu z utrzymaniem dobrego stanu wód i związanych z nimi ekosystemów

przy zaspokojeniu potrzeb wodnych gospodarki kraju, poprawie spójności terytorialnej i dążeniu do wyrównania dysproporcji międzyregionalnych.

W ramach dokumentu sformułowane zostały następujące cele:

- Cel strategiczny 1. Osiągnięcie i utrzymanie dobrego stanu i potencjału wód oraz związanych z nimi ekosystemów;
 - Cel operacyjny 1.1. Przywrócenie i utrzymanie, w możliwym zakresie, dobrego stanu i potencjału wód powierzchniowych i podziemnych, w warunkach planowanego rozwoju;
 - Cel operacyjny 1.2. Redukcja dopływu zanieczyszczeń do wód powierzchniowych i podziemnych;
 - Cel operacyjny 1.3. Ograniczanie utraty retencji i jej odbudowa z wykorzystaniem zabiegów naturalnych i technicznych;
- Cel strategiczny 2. Zapewnienie dostępu do zasobów wodnych dla zaspokojenia potrzeb ludności, środowiska naturalnego oraz społecznie i ekonomicznie uzasadnionych potrzeb wodnych gospodarki;
 - Cel operacyjny 2.1. Określenie rzeczywistych potrzeb wodnych ludności i gospodarki kraju dla zabezpieczenia dostępu do odpowiedniej ilości zasobów wodnych;
 - Cel operacyjny 2.2. Zracjonalizowanie zaspokojenia potrzeb wodnych ludności, gospodarki kraju i środowiska z uwzględnieniem zagrożeń wynikających z niedoborów wody;
 - Cel operacyjny 2.3. Wprowadzenie mechanizmów formalno-prawnych umożliwiających racjonalne gospodarowanie zasobami wodnymi;
 - Cel operacyjny 2.4. Racjonalizacja zużycia wody (oszczędzanie wody);
 - Cel operacyjny 2.5. Zwiększenie udziału hydroenergetyki w bilansie energetycznym kraju;
 - Cel operacyjny 2.6. Poprawa standardów i rozwój śródlądowych dróg wodnych;
- Cel strategiczny 3. Ograniczenie negatywnych skutków powodzi i suszy oraz minimalizowanie ryzyka występowania sytuacji nadzwyczajnych;
 - Cel operacyjny 3.1. Wdrożenie polityki w zakresie zarządzania ryzykiem powodziowym;
 - Cel operacyjny 3.2. Zwiększenie skuteczności ochrony ludności przed powodzią i skutkami suszy za pomocą efektywnych działań technicznych;
 - Cel operacyjny 3.3. Wzrost wykorzystania i podnoszenie efektywności nietechnicznych metod ograniczania skutków powodzi i suszy;
 - Cel operacyjny 3.4. Zwiększenie bezpieczeństwa obiektów hydrotechnicznych;

- Cel strategiczny 4. Wdrożenie systemu zintegrowanego zarządzania zasobami wodnymi i gospodarowania wodami;
 - Cel operacyjny 4.1. Opracowanie i etapowe wdrożenie instytucjonalnej reformy zarządzania gospodarką wodną;
 - Cel operacyjny 4.2. Rozwój instrumentów organizacyjno-prawnych i ekonomicznych zintegrowanego zarządzania zasobami wodnymi;
 - Cel operacyjny 4.3. Stworzenie systemu edukacji w zakresie gospodarki wodnej.

Strategia zrównoważonego rozwoju wsi, rolnictwa i rybactwa na lata 2012–2020

Strategia została przyjęta uchwałą Nr 163 Rady Ministrów z dnia 25 kwietnia 2012 r. Program Ochrony Środowiska dla Gminy Przytuły realizuje następujące zapisy dokumentu:

- Cel szczegółowy 2. Poprawa warunków życia na obszarach wiejskich oraz poprawa ich dostępności przestrzennej:
 - Priorytet 2.1. Rozwój infrastruktury gwarantującej bezpieczeństwo energetyczne, sanitarne i wodne na obszarach wiejskich:
 - Kierunek interwencji 2.1.1. Modernizacja sieci przesyłowych i dystrybucyjnych energii elektrycznej,
 - Kierunek interwencji 2.1.2. Dywersyfikacja źródeł wytwarzania energii elektrycznej,
 - Kierunek interwencji 2.1.3. Rozbudowa i modernizacja ujęć wody i sieci wodociągowej,
 - Kierunek interwencji 2.1.4. Rozbudowa i modernizacja sieci kanalizacyjnej i oczyszczalni ścieków,
 - Kierunek interwencji 2.1.5. Rozwój systemów zbiórki, odzysku i unieszkodliwiania odpadów,
 - Kierunek interwencji 2.1.6. Rozbudowa sieci przesyłowej i dystrybucyjnej gazu ziemnego,
 - Priorytet 2.5. Rozwój infrastruktury bezpieczeństwa na obszarach wiejskich:
 - Kierunek interwencji 2.5.1. Rozwój infrastruktury wodno-melioracyjnej i innej łagodzącej zagrożenia naturalne,
- Cel szczegółowy 5. Ochrona środowiska i adaptacja do zmian klimatu na obszarach wiejskich:
 - Priorytet 5.1. Ochrona środowiska naturalnego w sektorze rolniczym i różnorodności biologicznej na obszarach wiejskich:

- Kierunek interwencji 5.1.1. Ochrona różnorodności biologicznej, w tym unikalnych ekosystemów oraz flory i fauny związanych z gospodarką rolną i rybacką,
 - Kierunek interwencji 5.1.2. Ochrona jakości wód, w tym racjonalna gospodarka nawozami i środkami ochrony roślin,
 - Kierunek interwencji 5.1.3. Racjonalne wykorzystanie zasobów wodnych na potrzeby rolnictwa i rybactwa oraz zwiększanie retencji wodnej,
 - Kierunek interwencji 5.1.4. Ochrona gleb przed erozją, zakwaszeniem, spadkiem zawartości materii organicznej i zanieczyszczeniem metalami ciężkimi,
 - Kierunek interwencji 5.1.5. Rozwój wiedzy w zakresie ochrony środowiska rolniczego i różnorodności biologicznej na obszarach wiejskich i jej upowszechnianie,
- Priorytet 5.2. Kształtowanie przestrzeni wiejskiej z uwzględnieniem ochrony krajobrazu i ładu przestrzennego:
 - Kierunek interwencji 5.2.1. Zachowanie unikalnych form krajobrazu rolniczego,
 - Kierunek interwencji 5.2.2. Właściwe planowanie przestrzenne,
 - Kierunek interwencji 5.2.3. Racjonalna gospodarka gruntami,
- Priorytet 5.3. Adaptacja rolnictwa i rybactwa do zmian klimatu oraz ich udział w przeciwdziałaniu tym zmianom (mitygacji):
 - Kierunek interwencji 5.3.1. Adaptacja produkcji rolnej i rybackiej do zmian klimatu,
 - Kierunek interwencji 5.3.2. Ograniczenie emisji gazów cieplarnianych w rolnictwie i całym łańcuchu rolno-żywnościowym,
 - Kierunek interwencji 5.3.3. Zwiększenie sekwestracji węgla w glebie i biomase wytwarzanej w rolnictwie,
 - Kierunek interwencji 5.3.4. Badania w zakresie wzajemnego oddziaływania rozwoju obszarów wiejskich, rolnictwa i rybactwa na zmiany klimatu,
 - Kierunek interwencji 5.3.5. Upowszechnianie wiedzy w zakresie praktyk przyjaznych klimatowi wśród konsumentów i producentów rolno-spożywczych,

- Priorytet 5.4. Zrównoważona gospodarka leśna i łowiecka na obszarach wiejskich:
 - Kierunek interwencji 5.4.1. Racjonalne zwiększenie zasobów leśnych,
 - Kierunek interwencji 5.4.2. Odbudowa drzewostanów po zniszczeniach spowodowanych katastrofami naturalnymi,
 - Kierunek interwencji 5.4.3 Zrównoważona gospodarka łowiecka służąca ochronie środowiska oraz rozwojowi rolnictwa i rybactwa,
 - Kierunek interwencji 5.4.4. Wzmacnianie publicznych funkcji lasów,
- Priorytet 5.5. Zwiększenie wykorzystania odnawialnych źródeł energii na obszarach wiejskich:
 - Kierunek interwencji 5.5.1. Racjonalne wykorzystanie rolniczej i rybackiej przestrzeni produkcyjnej do produkcji energii ze źródeł odnawialnych,
 - Kierunek interwencji 5.5.2. Zwiększenie dostępności cenowej i upowszechnienie rozwiązań w zakresie odnawialnych źródeł energii wśród mieszkańców obszarów wiejskich.

Strategia „Bezpieczeństwo Energetyczne i Środowisko”, perspektywa do 2020

Projekty planowane do realizacji na terenie Gminy Przytuły wpisują się w następujące zapisy Strategii „Bezpieczeństwo Energetyczne i Środowisko”, perspektywa do 2020:

- Cel 3. Poprawa stanu środowiska:
 - Kierunek interwencji 3.1. Zapewnienie dostępu do czystej wody dla społeczeństwa i gospodarki,
 - Kierunek interwencji 3.3. Ochrona powietrza, w tym ograniczenie oddziaływania energetyki,
 - Kierunek interwencji 3.5. Promowanie zachowań ekologicznych oraz tworzenie warunków do powstawania zielonych miejsc pracy.

Strategia Rozwoju Województwa Podlaskiego do roku 2020

W ramach Strategii Rozwoju Województwa Podlaskiego sformułowana została wizja, zgodnie z którą województwo podlaskie charakteryzowane będzie jako: zielone, otwarte, dostępne i przedsiębiorcze.

Projekty z zakresu ochrony środowiska wpisują się w następujące zapisy Strategii:

- Cel horyzontalny: Wysokiej jakości środowisko przyrodnicze podstawą harmonii aktywności człowieka i przyrody;

- Cel strategiczny 1: Konkurencyjna gospodarka;
 - Cel operacyjny 1.5. Efektywne korzystanie z zasobów naturalnych;
 - Główne kierunki interwencji:
 - Promowanie postaw i działań sprzyjających efektywności wykorzystania zasobów naturalnych;
 - Ograniczanie energo- i materiałochłonności;
 - Produkcja energii ze źródeł odnawialnych.

Cel ten obejmuje działania ograniczające energo- i materiałochłonność działalności przedsiębiorstw, których skutkiem powinno być mniejsze zużycie energii, surowców i materiałów w przeliczeniu na jednostkę produktu lub usługi. Szczególną rolę w tym zakresie mają odgrywać przedsięwzięcia dotyczące produkcji energii w oparciu o źródła odnawialne (OZE);
 - Cel operacyjny 1.6. Nowoczesna infrastruktura sieciowa;
 - Główny kierunek interwencji: Przebudowa systemu energetycznego, w ramach którego wskazano na konieczność rozbudowy i modernizacji infrastruktury energetycznej sieci przesyłowej i dystrybucyjnej, ze szczególnym uwzględnieniem energetyki opartej na energii odnawialnej (np. budowa sieci umożliwiającej dystrybucję energii ciepłej). Działania podejmowane w tym zakresie powinny dotyczyć także rozwoju inteligentnych systemów przesyłu i dystrybucji energii elektrycznej.
- Cel strategiczny 3: Wzrost jakości życia mieszkańców;
 - Cel operacyjny 3.3. Poprawa stanu zdrowia społeczeństwa oraz bezpieczeństwa publicznego;
 - Główny kierunek interwencji: Wzrost efektywności działania podmiotów i służb bezpieczeństwa publicznego i ratownictwa;
 - Cel operacyjny 3.4. Ochrona środowiska i racjonalne gospodarowanie jego zasobami;
 - Główne kierunki interwencji:
 - Edukacja ekologiczna i zwiększenie aktywności pro środowiskowej społeczeństwa;
 - Ochrona powietrza, gleb, wody i innych zasobów;
 - Efektywny system gospodarowania odpadami;
 - Gospodarka niskoemisyjna (w tym efektywność energetyczna) - w województwie podlaskim głównymi źródłami emisji zanieczyszczeń powietrza są: ciepłownie miejskie, przemysłowe, rozproszone źródła

emisji z sektora komunalno-bytowego, a także zanieczyszczenia komunikacyjne. Działania prorozwojowe koncentrować się powinny wokół ograniczenia emisji zanieczyszczeń powietrza z energetyki i transportu drogowego, w tym gazów cieplarnianych i pyłów oraz rozpowszechnienia technologii zwiększających efektywność produkcji i wykorzystania energii. Cel operacyjny zakłada zatem wspieranie efektywności energetycznej, m.in. poprzez wykorzystanie odnawialnych źródeł energii w budynkach publicznych i w sektorze mieszkaniowym oraz zwiększanie efektywności energetycznej w odniesieniu do infrastruktury publicznej, takiej jak np. oświetlenie.

- Ochrona zasobów przyrodniczych i wartości krajobrazowych oraz odtwarzanie i renaturalizacja ekosystemów zdegradowanych.

Program ochrony powietrza dla strefy podlaskiej

Program ochrony powietrza dla strefy podlaskiej został przyjęty uchwałą nr XXXIV/414/13 Sejmiku Województwa Podlaskiego z dnia 20.12.2013 r. Jego aktualizację przyjęło zaś uchwałą Nr XXIX/261/16 Sejmiku Województwa Podlaskiego z dnia 24 października 2016 r.

Program został opracowywany dla strefy podlaskiej (kod strefy PL2002) w związku z przekroczeniem poziomów dopuszczalnych pyłu zawieszonego PM₁₀ oraz pyłu zawieszonego PM_{2,5} w powietrzu. Strefa podlaska obejmuje całe województwo podlaskie z wyłączeniem obszaru aglomeracji białostockiej, a więc także obszar Gminy Przytuły.

W ramach programu wskazano m.in. następujące działania kierunkowe mające wpływ na obniżenie emisji pyłu zawieszonego PM₁₀ i PM_{2,5}:

1. w zakresie ograniczania emisji powierzchniowej (niskiej, rozproszonej emisji komunalno – bytowej i technologicznej):
 - a. rozbudowa centralnych systemów zaopatrywania w energię ciepłą,
 - b. zmiana paliwa na inne o mniejszej zawartości popiołu lub zastosowanie energii elektrycznej, względnie indywidualnych źródeł energii odnawialnej,
 - c. zmniejszanie zapotrzebowania na energię ciepłą poprzez ograniczanie strat ciepła – termomodernizacja budynków,
2. w zakresie ograniczania emisji liniowej (komunikacyjnej):
 - a. tworzenie systemu ścieżek rowerowych,
 - b. stosowanie przy modernizacji dróg i parkingów materiałów i technologii gwarantujących ograniczenie emisji pyłu podczas eksploatacji,
3. w zakresie ograniczania emisji z istotnych źródeł punktowych – energetyczne spalanie paliw:

- a. ograniczenie wielkości emisji pyłu zawieszonego PM10, PM2,5 poprzez optymalne sterowanie procesem spalania i podnoszenie sprawności procesu produkcji energii,
 - b. zmiana paliwa na inne, o mniejszej zawartości popiołu i siarki,
 - c. stosowanie technik gwarantujących zmniejszenie emisji substancji do powietrza,
 - d. stosowanie oprócz spalania paliw odnawialnych źródeł energii,
 - e. zmniejszenie strat przesyłu energii,
4. w zakresie edukacji ekologicznej i reklamy:
- a. kształtowanie właściwych zachowań społecznych poprzez propagowanie konieczności oszczędzania energii cieplnej i elektrycznej oraz uświadamianie o szkodliwości spalania paliw niskiej jakości,
 - b. prowadzenie akcji edukacyjnych mających na celu uświadamianie społeczeństwa o szkodliwości spalania odpadów (śmieci) połączonych z ustanawianiem mandatów za spalanie odpadów (śmieci),
 - c. uświadamianie społeczeństwa o korzyściach płynących z użytkowania scentralizowanej sieci cieplnej, termomodernizacji i innych działań związanych z ograniczeniem emisji niskiej,
 - d. promocja nowoczesnych, niskoemisyjnych źródeł ciepła.

Plan Gospodarki Odpadami Województwa Podlaskiego na lata 2016-2022

W ramach Planu Gospodarki Odpadami Województwa Podlaskiego na lata 2016-2022 zostały sformułowane następujące cele:

- Dotyczące odpadów komunalnych, w tym odpadów żywności i innych odpadów ulegających biodegradacji:
 - Cele główne:
 - zmniejszenie ilości powstających odpadów: ograniczenie marnotrawienia żywności oraz wprowadzenie selektywnego zbierania bioodpadów z zakładów zbiorowego żywienia;
 - zwiększenie świadomości społeczeństwa na temat właściwego gospodarowania odpadami komunalnymi, w tym odpadami żywności oraz innymi odpadami ulegającymi biodegradacji;
 - planowanie systemów zagospodarowania odpadów w regionach zgodnych z hierarchią sposobów postępowania z odpadami;
 - zapewnienie jak najwyższej jakości zbieranych odpadów przez odpowiednie systemy selektywnego zbierania odpadów, tak by mogły one zostać w możliwie najbardziej efektywny sposób poddane recyklingowi;

- zmniejszenie udziału zmieszanych odpadów komunalnych w całym strumieniu zbieranych odpadów (czyli zwiększenie udziału odpadów zbieranych selektywnie);
 - zwiększenie udziału odzysku, w szczególności recyklingu w odniesieniu do szkła, metali i tworzyw sztucznych oraz papieru i tektury, jak również odzysku energii z odpadów zgodnego z wymogami ochrony środowiska;
 - zwiększenie ilości zbieranych selektywnie odpadów niebezpiecznych występujących w strumieniu odpadów komunalnych;
 - zmniejszenie ilości odpadów ulegających biodegradacji unieszkodliwianych przez składowanie;
 - zaprzestanie składowania odpadów ulegających biodegradacji selektywnie zebranych;
 - zaprzestanie składowania zmieszanych odpadów komunalnych bez przetworzenia;
 - ograniczenie liczby miejsc nielegalnego składowania odpadów komunalnych;
 - monitorowanie i kontrola postępowania z frakcją odpadów komunalnych wysortowaną ze strumienia zmieszanych odpadów komunalnych i nieprzeznaczoną do składowania (frakcja 19 12 12).
- Cele szczegółowe:
- objęcie wszystkich właścicieli nieruchomości, na których zamieszkują mieszkańcy, systemem selektywnego zbierania odpadów komunalnych;
 - do 2020 roku udział masy termicznie przekształcanych odpadów komunalnych oraz odpadów pochodzących z przetworzenia odpadów komunalnych w stosunku do wytworzonych odpadów komunalnych w województwie ma nie przekraczać 30%;
 - do końca 2021 r. zsynchronizowanie w województwie podlaskim systemu selektywnego zbierania odpadów komunalnych do tego, jaki będzie ujednolicony na terenie całego kraju;
 - do 2025 r. poddanie recyklingowi 60% odpadów komunalnych;
 - do 2030 r. poddanie recyklingowi 65% odpadów komunalnych;
 - do 2030 r. redukcja składowania odpadów komunalnych maksymalnie do 10%;
 - do końca 2021 r. wprowadzenie we wszystkich gminach w województwie systemów selektywnego odbierania odpadów zielonych oraz bioodpadów.

- Dotyczące odpadów pozostałych – wybrane:
 - Dotyczące odpadów poużytkowych:
 - dotyczące olejów odpadowych, cele:
 - zapobieganie powstawaniu olejów odpadowych;
 - dążenie do zwiększenia ilości zbieranych olejów odpadowych;
 - utrzymanie poziomu odzysku na poziomie co najmniej 50%, zaś recyklingu rozumianego jako regeneracja na poziomie co najmniej 35%;
 - w przypadku preparatów smarowych: wzrost poziomu recyklingu do wartości co najmniej 35% i poziomu odzysku do wartości co najmniej 50% w 2020 r.;
 - dotyczące zużytych opon, cele:
 - utrzymanie dotychczasowego poziomu odzysku w wysokości co najmniej 75%, zaś recyklingu w wysokości co najmniej 15%;
 - zwiększenie świadomości społeczeństwa (w tym przedsiębiorców) na temat właściwego, czyli zrównoważonego użytkowania pojazdów, w szczególności opon oraz dozwolonych przepisami prawa sposobów postępowania ze zużytymi oponami;
 - dotyczące zużytych baterii i akumulatorów, cele:
 - wzrost świadomości społeczeństwa i przedsiębiorców na temat prawidłowego sposobu postępowania ze zużytymi bateriami oraz zużytymi akumulatorami;
 - osiągnięcie w 2016 r. oraz w latach następnych poziomu zbierania zużytych baterii przenośnych oraz zużytych akumulatorów przenośnych, w wysokości co najmniej 45% masy wprowadzonych baterii i akumulatorów przenośnych;
 - utrzymanie poziomu wydajności recyklingu:
 - zużytych baterii kwasowo-ołowiowych oraz zużytych akumulatorów kwasowo-ołowiowych w wysokości co najmniej 65%,
 - pozostałych zużytych baterii niklowo-kadmowych oraz zużytych akumulatorów niklowo-kadmowych – 75%,
 - w przypadku pozostałych zużytych baterii oraz zużytych akumulatorów w wysokości co najmniej 50% masy zużytych baterii bądź zużytych akumulatorów.
 - dotyczące zużytego sprzętu elektrycznego i elektronicznego (ZSEE), cele:

- zwiększenie świadomości społeczeństwa oraz przedsiębiorców na temat prawidłowego sposobu postępowania ze ZSEE;
 - ograniczenie powstawania odpadów w postaci ZSEE;
 - zapewnienie osiągnięcia odpowiedniego poziomu zbierania zużytego sprzętu. Od dnia 1 stycznia 2016 r. do dnia 31 grudnia 2020 r. nie mniej niż 40% średniorocznej masy sprzętu wprowadzonego do obrotu, a w przypadku sprzętu oświetleniowego nie mniej niż 50% średniorocznej masy sprzętu wprowadzonego do obrotu. Zaś od dnia 1 stycznia 2021 r. nie mniej niż 65% średniorocznej masy sprzętu wprowadzonego do obrotu bądź 85% masy zużytego sprzętu wytworzonego na terytorium kraju;
 - zapewnienie osiągnięcia odpowiednich poziomów odzysku oraz recyklingu zużytego sprzętu (określonych w przedziałach czasowych od dnia 1 stycznia 2016 r. do dnia 31 grudnia 2017 r. oraz od 1 stycznia 2018 r.).
- dotyczące odpadów opakowaniowych, cele np.:
- zapewnienie odpowiedniej jakości odpadów opakowaniowych zbieranych selektywnie w gospodarstwach domowych;
 - zapobieganie powstawaniu odpadów, w tym zmniejszenie zużycia opakowań (w szczególności jednorazowych), wszędzie tam, gdzie jest to możliwe oraz uzasadnione;
 - utrzymanie poziomów odzysku oraz recyklingu co najmniej na poziomie określonym w załączniku nr 1 do ustawy z dnia 13 czerwca 2013 r. o gospodarce opakowaniami i odpadami opakowaniowymi;
 - osiągnięcie oraz utrzymanie określonych poziomów odzysku oraz recyklingu w poszczególnych latach dla opakowań wielomateriałowych;
 - osiągnięcie oraz utrzymanie określonych celów – dla opakowań po środkach niebezpiecznych, w tym po środkach ochrony roślin;
 - wyeliminowanie stosowania nieuczciwych praktyk w zakresie wystawiania dokumentów potwierdzających przetworzenie odpadów opakowaniowych;
 - wzrost świadomości użytkowników oraz sprzedawców środków zawierających substancje niebezpieczne, w tym środków ochrony

roślin, odnośnie właściwego postępowania z opakowaniami po tych środkach;

- zwiększenie powszechności korzystania z zielonych zamówień publicznych (ZZP) - nie tylko wśród administracji publicznej oraz podmiotów zależnych, ale także w ramach inwestycji realizowanych w ramach Programów Operacyjnych w perspektywie finansowej UE na lata 2014-2020. Wzrost świadomości w zakresie znaczenia jego stosowania (ZZP);
 - zwiększenie liczby podmiotów legitymujących się zweryfikowanym systemem zarządzania środowiskowego, posiadających aktualną rejestrację w EMAS;
 - zwiększenie liczby krajowych produktów certyfikowanych UE Ecolabel oraz krajowymi oznakowaniami ekologicznymi typu I wg norm ISO;
 - ograniczenie stosowania nieuczciwych praktyk w zakresie wystawiania dokumentów potwierdzających przetworzenie odpadów opakowaniowych;
 - wzrost świadomości użytkowników oraz sprzedawców nawozów (zarówno chemicznych, jak i mineralnych oraz wapniowych) wykorzystywanych w rolnictwie odnośnie właściwego postępowania z opakowaniami po tych środkach.
- dotyczące pojazdów wycofanych z eksploatacji, cele:
 - osiąganie minimalnych poziomów odzysku oraz recyklingu odniesionych do masy pojazdów przyjętych do stacji demontażu w skali roku na poziomie odpowiednio: 95% oraz 85%;
 - ograniczenie nieuczciwych praktyk w zakresie zbierania oraz demontażu pojazdów wycofanych z eksploatacji (w tym również zwiększenie ilości pojazdów wycofanych z eksploatacji kierowanych do legalnych stacji demontażu);
 - ograniczenie liczby pojazdów sprowadzanych z zagranicy bezpośrednio do krajowych stacji demontażu w sposób nielegalny.
 - Dotyczące odpadów niebezpiecznych:
 - dotyczące odpadów medycznych i weterynaryjnych, cele:
 - zapewnienie odpowiedniego rozmieszczenia, ilości i wydajności spalarni odpadów spalających odpady medyczne oraz weterynaryjne w ujęciu nie tylko krajowym, ale również

- regionalnym tak, by ograniczyć transport tych odpadów w celu przestrzegania zasady bliskości;
- podniesienie efektywności selektywnego zbierania odpadów medycznych oraz weterynaryjnych, w tym segregacji odpadów u źródła powstawania;
- ograniczenie ilości odpadów innych niż niebezpieczne w strumieniu odpadów niebezpiecznych.
- dotyczące odpadów zawierających PCB, cele:
 - kontynuacja likwidacji urządzeń o zawartości PCB poniżej 5 dm³.
- dotyczące odpadów zawierających azbest, cele:
 - intensyfikacja działań na rzecz usuwania wyrobów zawierających azbest w kierunku osiągnięcia celów określonych w Programie usuwania wyrobów zawierających azbest dla terenów województwa podlaskiego.
- Dotyczące odpadów innych:
 - dotyczące odpadów z budów, remontów i demontażów obiektów budowlanych i infrastruktury budownictwa, cele:
 - zwiększenie świadomości wśród inwestorów oraz podmiotów wytwarzających odpady z budowy, remontów oraz demontażu obiektów budowlanych oraz infrastruktury drogowej na temat należytego postępowania ze strumieniem w/w odpadów, w szczególności w zakresie selektywnego zbierania i recyklingu;
 - utrzymanie poziomu przygotowania do ponownego użycia, recyklingu oraz innych form odzysku materiałów budowlanych oraz rozbiórkowych na poziomie minimum 70% wagowo.
 - dotyczące komunalnych osadów ściekowych, cele:
 - całkowite zaniechanie składowania osadów ściekowych;
 - zwiększenie ilości KOŚ przetwarzanych przed wprowadzeniem do środowiska i ilości osadów poddanych termicznemu przekształceniu;
 - dążenie do maksymalizacji stopnia wykorzystania substancji biogennych zawartych w osadach przy jednoczesnym spełnieniu wszystkich wymogów dotyczących bezpieczeństwa sanitarnego oraz chemicznego i środowiskowego.

- dotyczące odpadów ulegających biodegradacji inne niż komunalne, cele:
 - w okresie do 2022 r. i w latach następnych utrzymanie masy składowanych odpadów na poziomie nie większym niż 40% masy wytworzonych odpadów.

Program Ochrony Środowiska Województwa Podlaskiego na lata 2017-2020 z perspektywą do 2024 roku

Program Ochrony Środowiska Województwa Podlaskiego został przyjęty przez Sejmik Województwa Podlaskiego Uchwałą Nr XXIX/262/2016 z dnia 24 października 2016 r. i zawiera następujące obszary interwencji, cele oraz kierunki interwencji, w które wpisują się także projekty planowane do wykonania na terenie Gminy Przytuły:

- Obszar interwencji: Ochrona klimatu i jakość powietrza;
 - Cel: Spełnienie wymagań w zakresie jakości powietrza;
 - Kierunek interwencji: Edukacja społeczeństwa w zakresie ochrony powietrza i przeciwdziałania zmianom klimatu;
 - Cel: Poprawa efektywności energetycznej;
 - Kierunek interwencji: Poprawa efektywności energetycznej w sektorze publicznym i prywatnym, w tym termomodernizacja i wymiana oświetlenia;
 - Kierunek interwencji: Rozbudowa przesyłowej i dystrybucyjnej sieci ciepłowniczej i gazowej;
 - Cel: Wzrost wykorzystania energii ze źródeł odnawialnych, jako działania adaptacyjne do zmian klimatu;
 - Kierunek interwencji: Pozyskiwanie energii ze źródeł odnawialnych (słońca, wiatru, wody, biomasy i biogazu) do produkcji energii elektrycznej i ciepłej;
- Obszar interwencji: Zagrożenia hałasem;
 - Cel: Ograniczenie emisji hałasu;
 - Kierunek interwencji: Budowa, rozbudowa i modernizacja infrastruktury drogowej, realizowana z uwzględnieniem konieczności ograniczenia presji na środowisko oraz życie i zdrowie ludzi (w tym usprawnienie organizacji ruchu);
 - Kierunek interwencji: Eliminacja zagrożenia mieszkańców województwa nadmiernym hałasem;
- Obszar interwencji: Pola elektromagnetyczne;
 - Cel: Ochrona przed polami elektromagnetycznymi;

- Kierunek interwencji: Planowanie przestrzenne z uwzględnieniem ochrony przed polami elektromagnetycznymi;
- Obszar interwencji: Gospodarowanie wodami;
 - Cel: Ograniczanie ryzyka powodziowego i przeciwdziałanie suszy i deficytowi wody, jako adaptacja do zmieniających się warunków klimatycznych;
 - Kierunek interwencji: Ochrona zasobów wodnych (w tym ochrona naturalnej hydromorfologii cieków);
 - Kierunek interwencji: Budowa i odtwarzanie systemów i urządzeń melioracji wodnych (w tym niezbędnych do realizacji zrównoważonego rolnictwa) oraz pozostałej infrastruktury służącej do retencjonowania, regulacji i ochrony zasobów wód;
 - Kierunek interwencji: Odtwarzanie ciągłości ekologicznej i renaturalizacja rzek;
 - Kierunek interwencji: Ograniczenie presji rolnictwa na wody;
 - Kierunek interwencji: Planowanie przestrzenne jako instrument w zakresie gospodarowania wodami;
 - Kierunek interwencji: Edukacja ekologiczna w zakresie gospodarowania wodami;
- Obszar interwencji: Gospodarka wodno-ściekowa;
 - Cel: Racjonalizacja gospodarowania zasobami wodnymi i zapewnienie dobrej jakości wody pitnej;
 - Kierunek interwencji: Rozbudowa i modernizacja ujęć wody oraz stacji uzdatniania;
 - Kierunek interwencji: Rozbudowa i modernizacja sieci wodociągowej z uwzględnieniem konieczności ograniczania strat wody;
 - Kierunek interwencji: Uwzględnianie w procesie planowania przestrzennego ograniczeń związanych z zaopatrzeniem w wodę;
 - Cel: Poprawa jakości wód powierzchniowych i podziemnych;
 - Kierunek interwencji: Realizacja projektów sanitacji w zabudowie rozproszonej;
 - Kierunek interwencji: Rozbudowa i modernizacja sieci kanalizacyjnej (sanitarnej i deszczowej);
 - Kierunek interwencji: Rozbudowa i modernizacja infrastruktury oczyszczania ścieków, w tym realizacja działań w ramach Krajowego Programu Oczyszczania Ścieków Komunalnych;

- Kierunek interwencji: Monitoring wód oraz kontrola jakości wody wodociągowej przeznaczonej do spożycia;
 - Kierunek interwencji: Edukacja społeczeństwa w zakresie gospodarki wodno-ściekowej;
- Obszar interwencji: Zasoby geologiczne;
 - Cel: Racjonalne i efektywne gospodarowanie zasobami kopalin;
 - Kierunek interwencji: Ograniczenie presji wywieranej na środowisko i ludność lokalną podczas prowadzenia prac geologicznych oraz eksploatacji i magazynowania kopalin, w tym monitorowanie wydobywania;
 - Kierunek interwencji: Planowanie przestrzenne z uwzględnieniem zrównoważonego gospodarowania kopalinami;
 - Kierunek interwencji: Edukacja społeczeństwa w zakresie gospodarowania zasobami geologicznymi;
- Obszar interwencji: Gleby;
 - Cel: Zapewnienie właściwego sposobu użytkowania powierzchni ziemi;
 - Kierunek interwencji: Rekultywacja terenów zdegradowanych lub zdewastowanych w celu przywrócenia im wartości użytkowych lub przyrodniczych, w tym rekultywacje z wykorzystaniem odpadów;
 - Kierunek interwencji: Przeciwdziałanie degradacji gleb i powierzchni ziemi;
 - Kierunek interwencji: Edukacja społeczeństwa w zakresie ochrony gleb i powierzchni ziemi;
- Obszar interwencji: Gospodarka odpadami i zapobieganie powstawaniu odpadów;
 - Cel: Racjonalne gospodarowanie odpadami;
 - Kierunek interwencji: Zapewnienie funkcjonowania systemu selektywnego zbierania/odbioru odpadów komunalnych;
 - Kierunek interwencji: Zapewnienie sprawnego funkcjonowania procesów odzysku i recyklingu (w tym ograniczenie masy odpadów składowanych);
 - Kierunek interwencji: Zapewnienie wysokiej jakości infrastruktury służącej składowaniu odpadów;
 - Kierunek interwencji: Usuwanie i unieszkodliwianie odpadów zawierających azbest;
 - Kierunek interwencji: Edukacja ekologiczna w zakresie zapobiegania powstawaniu odpadów i gospodarki odpadami;

- Obszar interwencji: Zasoby przyrodnicze;
 - Cel: Zachowanie różnorodności biologicznej, poprzez przywracanie/utrzymanie właściwego stanu ochrony siedlisk i gatunków;
 - Kierunek interwencji: Zwiększanie powierzchni obszarowych form ochrony przyrody i krajobrazu;
 - Kierunek interwencji: Ochrona siedlisk i gatunków;
 - Kierunek interwencji: Wielofunkcyjna, zrównoważona gospodarka leśna;
 - Kierunek interwencji: Racjonalna gospodarka łowiecka służąca ochronie środowiska;
 - Kierunek interwencji: Minimalizacja ryzyka wprowadzenia do środowiska gatunków obcych oraz usuwanie, kontrola i przeciwdziałanie rozprzestrzenianiu się gatunków obcych;
 - Kierunek interwencji: Powiązanie systemów dolin rzecznych (jako naturalnych korytarzy ekologicznych) z zarządzaniem ryzykiem powodziowym, systemem obszarów chronionych i programem zwiększania możliwości retencyjnych, poprzez wykorzystanie naturalnych uwarunkowań terenu;
 - Cel: Adaptacja do zmian klimatu w zakresie zasobów przyrodniczych;
 - Kierunek interwencji: Racjonalne powiększanie zasobów leśnych i dostosowanie składu gatunkowego drzewostanu do siedliska oraz zwiększanie różnorodności biocenoz leśnych, z uwzględnieniem gatunków odpornych na susze i podtopienia;
 - Kierunek interwencji: Zapobieganie, przeciwdziałanie oraz ograniczanie skutków zagrożeń związanych z pożarami lasów;
 - Kierunek interwencji: Planowanie przestrzenne jako instrument w zakresie gospodarowania środowiskiem;
 - Cel: Ochrona krajobrazu naturalnego i kulturowego;
 - Kierunek interwencji: Ochrona krajobrazu;
 - Cel: Podnoszenie poziomu świadomości ekologicznej i zainteresowania środowiskiem przyrodniczym;
 - Kierunek interwencji: Podejmowanie działań edukacyjnych służących ochronie i zachowaniu bioróżnorodności i dziedzictwa kulturowego oraz zagwarantowanie udziału społeczeństwa w ochronie środowiska i dostępu do informacji o środowisku;
- Obszar interwencji: Zagrożenia poważnymi awariami;
 - Cel: Zapobieganie poważnym awariom przemysłowym;

- Kierunek interwencji: Wspieranie działania jednostek reagowania kryzysowego;
- Cel: Monitoring obszarów zagrożonych występowaniem poważnych awarii;
 - Kierunek interwencji: Ograniczenie występowania poważnych awarii.
- Cel: Doskonalenie systemu zarządzania kryzysowego;
 - Kierunek interwencji: Zapobieganie sytuacjom kryzysowym poprzez kompleksowe działania prewencyjne.

Program Ochrony Środowiska Powiatu Łomżyńskiego na lata 2011 – 2014 z perspektywą na lata 2015 – 2018

Misją Programu Ochrony Środowiska Powiatu Łomżyńskiego jest: Ochrona i racjonalne wykorzystanie zasobów środowiska przyrodniczego szansą rozwoju powiatu łomżyńskiego.

Przedsięwzięcia planowane do realizacji na terenie Gminy Przytuły wpisują się w:

- Priorytet 1 - zmniejszenie zanieczyszczenia i ochrona przed zagrożeniami środowiska naturalnego oraz monitoring środowiska. Główne cele krótkoterminowe tego priorytetu to:
 - ograniczenie emisji pyłów w atmosferze,
 - likwidacja dzikich wysypisk,
 - promowanie i wykorzystywanie odnawialnych źródeł energii,
 - budowa czy też modernizacja systemów grzewczych w obiektach użyteczności publicznej oraz budynkach prywatnych z możliwością wykorzystania – gdzie to możliwe – odnawialnych źródeł energii (np. drewno, wody geotermalne, energia słoneczna, biomasa, biogaz),
 - budowa płyt gnojowych, zbiorników na gnojówkę i gnojownicę w rodzinnych gospodarstwach rolnych o skoncentrowanej produkcji zwierzęcej i wyposażenie tych gospodarstw w specjalistyczne urządzenia do zagospodarowania tych nawozów,
 - modernizacja procesów technologicznych na energo- i wodooszczędne oraz niskoemisyjne, a ponadto stosowanie urządzeń technicznych ograniczających bądź eliminujących hałas, wibracje i promieniowanie niejonizujące,
 - racjonalne czerpanie z zasobów środowiska naturalnego,
 - bieżąca aktualizacja informacji o stanie środowiska i jego ochronie,
 - ocena stanu sanitarno-epidemiologicznego i weterynaryjnego na terenie powiatu,
 - ocena stanu ochrony środowiska i ochrony roślin na terenie powiatu.
- Priorytet 2 - ochrona wód i racjonalna gospodarka wodno – ściekowa. Główne cele krótkoterminowe tego priorytetu to:

- zapewnienie oczyszczania ścieków zgodnie z obowiązującymi przepisami prawnymi,
 - budowa kanalizacji sanitarnej, modernizacja lub budowa oczyszczalni ścieków,
 - rozwiązanie gospodarki wodno-ściekowej we wsiach o rozproszonej zabudowie np. poprzez budowę przydomowych oczyszczalni ścieków,
 - modernizacja sieci wodociągowych,
 - budowa kanalizacji deszczowej,
 - modernizacja ujęć wody pitnej zmierzająca do spełnienia wymogów aktualnych rozporządzeń,
 - budowa zbiorników małej i średniej retencji,
 - przywrócenie prawidłowego funkcjonowania melioracji terenów zagrożonych deficytem wodnym.
- Priorytet 3 – zwiększenie liczby terenów leśnych – płuc obszarów życia ludności.
- Główne cele krótkoterminowe tego priorytetu to:
- spełnianie wymogów regionalnego systemu Monitoringu Gospodarki Leśnej,
 - inicjowanie obejmowania cennych przyrodniczo terenów ochroną prawną,
 - pomoc w zalesianiu gruntów nieprzydatnych do produkcji rolnej (przeznaczonych do tego celu w miejscowych planach zagospodarowania przestrzennego) realizowanych w ramach Krajowego Programu Zwiększania Lesistości,
 - podjęcie działań zmierzających do rozwiązania problemu szkód wyrządzanych przez bobry i zwierzęta łowne,
 - sprawowanie nadzoru nad gospodarką leśną w lasach nie stanowiących własności Skarbu Państwa,
 - prowadzenie ewidencji stanowisk dokumentacyjnych, użytków ekologicznych, zespołów przyrodniczo-krajobrazowych, pomników przyrody,
 - prowadzenie rejestru przetrzymywanych roślin lub zwierząt sprowadzonych z zagranicy na podstawie zezwolenia ministra środowiska.
- Priorytet 4 – unikanie zagrożeń ekologicznych i racjonalna gospodarka odpadami.
- Główne cele krótkoterminowe tego priorytetu to:
- kompleksowa gospodarka odpadami,
 - bezpieczne dla środowiska unieszkodliwianie odpadów niebezpiecznych,
 - wymiana eternitowych pokryć dachowych zawierających azbest na materiały pokryciowe nie zawierające azbestu,
 - uruchomienie właściwego systemu zagospodarowania padliny,

- wdrożenie przez wytwarzających odpady nowoczesnych sposobów postępowania z odpadami,
 - spełnianie wymogów regionalnego systemu informacji o trasach przewozu i miejscach składowania materiałów niebezpiecznych,
 - spełnianie wymogów regionalnego systemu wczesnego ostrzegania i wspieranie służb ratownictwa.
- Priorytet 5 – edukacja ekologiczna. Główne cele krótkoterminowe tego priorytetu to:
- zwiększenie świadomości ekologicznej mieszkańców powiatu,
 - edukacja ekologiczna dzieci i młodzieży oraz osób dorosłych,
 - propagowanie zasad zrównoważonego rozwoju,
 - tworzenie lokalnych ośrodków edukacji ekologicznej,
 - upowszechnienie ekologicznych metod gospodarowania w rolnictwie, leśnictwie,
 - promowanie ekologicznej działalności gospodarczej,
 - upowszechnienie zasad gospodarowania wynikających z Kodeksu Dobrej Praktyki Rolniczej.

Plan Ochrony Przed Szkodliwością Azbestu i Program Usuwania Wyrobów Zawierających Azbest z terenu Gminy Przytuły na lata 2012 – 2032 wraz z inwentaryzacją

Główne cele Programu to:

- usunięcie i unieszkodliwienie wyrobów zawierających azbest,
- minimalizacja negatywnych skutków zdrowotnych spowodowanych obecnością azbestu na terytorium kraju,
- likwidacja szkodliwego oddziaływania azbestu na środowisko.

Program Rozwoju Lokalnego Gminy Przytuły na lata 2015– 2020

Program Ochrony Środowiska koresponduje z celami tego Programu, a mianowicie z:

- Celem strategicznym 3; Jakość życia;
 - Celem operacyjnym 4: Ochrona środowiska i racjonalne gospodarowanie jego zasobami, główne kierunki interwencji w tym celu to:
 - edukacja ekologiczna i zwiększenie aktywności prośrodowiskowej społeczeństwa,
 - ochrona powietrza, gleb, wody i innych zasobów,
 - efektywny system gospodarowania odpadami,
 - gospodarka niskoemisyjna (w tym efektywność energetyczna),
 - ochrona zasobów przyrodniczych i wartości krajobrazowych oraz odtwarzanie i renaturalizacja ekosystemów zdegradowanych.

3. AKTUALNY STAN ŚRODOWISKA

3.1. POŁOŻENIE GEOGRAFICZNE

Gmina Przytuły leży w województwie podlaskim, w powiecie łomżyńskim. Siedzibą gminy jest miejscowość Przytuły. Gmina znajduje się, wraz z resztą powiatu, w części zachodniej województwa, a północno - wschodniej powiatu. Ma charakter gminy wiejskiej. Sam powiat łomżyński graniczy z takimi powiatami jak: kolneński, grajewski, moniecki, zambrowski, ostrołęcki, ostrowski. Gmina Przytuły graniczy z następującymi gminami: Grabowo, Jedwabne, Radziłów, Stawiski oraz Wąsosz.

Rysunek 1. Położenie Gminy Przytuły na tle powiatu łomżyńskiego



Źródło: <https://www.osp.org.pl>

W skład gminy wchodzi następujące miejscowości: Bagienice, Borawskie, Chrzanowo, Doliwy, Gardoty, Grzymki, Kubra-Przebudówka, Mieczki, Mroczy, Nowa Kubra, Obrytki, Pieńki Okopne, Przytuły, Przytuły-Kolonia, Przytuły-Las, Stara Kubra, Supy, Trzaski, Wagi oraz Wilamowo.

Powierzchnia gminy wynosi 7 115 ha, z czego użytki rolne (razem) zajmują 5 661 ha, grunty leśne oraz zadrzewione i zakrzewione - 1 220 ha, grunty zabudowane i zurbanizowane – 193 ha, grunty pod wodami – 9 ha oraz nieużytki – 32 ha.

Tabela 1. Zestawienie gruntów dla jednostki ewidencyjnej – Przytuły, stan na: 31.01.2017

Użytek	Klasa	Powierzchnia [ha]
Ls	LsIII	0,5527
Ls	LsIV	450,2587
Ls	LsV	328,5904
Ls	LsVI	274,4204
Ł	ŁIII	3,0876
Lzr	ŁIV	0,4463
Ł	ŁIV	82,2704
W	ŁIV	0,0964
Lzr	ŁV	1,2485
Ł	ŁV	64,7080
W	ŁV	0,5557
Lzr	ŁVI	0,6617
Ł	ŁVI	8,6785
W	ŁVI	0,0186
Br	PsIII	1,5549
Ps	PsIII	29,8532
S	PsIII	0,1639
Br	PsIV	24,0226
Lzr	PsIV	9,2533
Ps	PsIV	609,0705
W	PsIV	0,5661
Wsr	PsIV	0,1729
Br	PsV	13,3802
Lzr	PsV	18,7693
Ps	PsV	523,5660
W	PsV	5,0138
Wsr	PsV	11,3419
Br	PsVI	5,4816
Lzr	PsVI	26,7256
Ps	PsVI	144,8638
W	PsVI	1,1998
Wsr	PsVI	35,0099
R	RII	1,9150
R	RIIIa	0,5086
Br	RIIIb	3,9724
R	RIIIb	36,7138
Br	RIVa	25,2405
Lzr	RIVa	0,1672
R	RIVa	591,9062
Br	RIVb	25,6212
Lzr	RIVb	0,4400
R	RIVb	1396,6429
S	RIVb	0,1101
Br	RV	4,2147
Lzr	RV	2,8969
R	RV	1391,3875
S	RV	0,7298
W	RV	0,0462

Użytek	Klasa	Powierzchnia [ha]
Br	RVI	22,7392
Lzr	RVI	3,0789
R	RVI	553,3596
B	-	0,6356
Ba	-	4,3748
Bi	-	10,4589
Bp	-	0,1777
Bz	-	1,0724
dr	-	178,4443
Ls	-	103,0652
N	-	32,3579
Tp	-	0,2513
W	-	0,9373
Wp	-	8,7610
Razem:		7115,8303

Źródło: Dane Urzędu Gminy w Przytułach

Objaśnienia do tabeli:

Ls- lasy

Ł - łąki trwałe

Lzr - grunty zadrzewione i zakrzewione na użytkach rolnych

W - grunty pod rowami

Br - grunty rolne zabudowane

Ps - pastwiska trwałe

S – sady

Wsr - grunty pod stawami

R - grunty orne

Ba - tereny przemysłowe

Bi - inne tereny zabudowane

Bp - zurbanizowane tereny niezabudowane lub w trakcie zabudowy

Bz - tereny rekreacyjno-wypoczynkowe

dr – drogi

N – nieużytki

Tp - grunty przeznaczone pod budowę dróg publicznych lub linii kolejowych

Wp - grunty pod wodami powierzchniowymi płynącymi

3.2. KLIMAT

Klimat Gminy Przytuły wykazuje cechy wpływu wschodniego klimatu kontynentalnego. Średnia roczna temperatura powietrza to 6,5°C (najniższa w styczniu -5,7°C, najwyższa zaś występuje w lipcu +17° C).

Okres wegetacyjny rozpoczyna się około 5 kwietnia, kończy zaś około 25 października. W ciągu roku występuje około 39 dni mroźnych z temperaturą poniżej 0°C oraz 26 dni gorących z temperaturą powyżej 25°C.

Średnie roczne opady to 562 mm, z czego 367 przypada na okres wegetacyjny. Najwięcej opadów przypada na miesiące letnie: lipiec i sierpień, najmniej opadów przypada zaś na miesiąc luty. Pokrywa śnieżna utrzymuje się tutaj przez 91 dni, od listopada do kwietnia, z maksimum w styczniu.

Średnia wilgotność powietrza wynosi 81%. W rozkładzie dominują wiatry południowe - zachodnie i zachodnie.

Wpływy kontynentalne przejawiają się częstszym, niż w pozostałych regionach kraju, napływem mas powietrza polarnego i kontynentalnego. Charakterystyczna jest długa i mroźna zima, przy stosunkowo ciepłym lecie. Amplituda średnich miesięcznych temperatur dla okresu 1971-2015 wyniosła 70,9°C (na Stacji w Białymstoku).

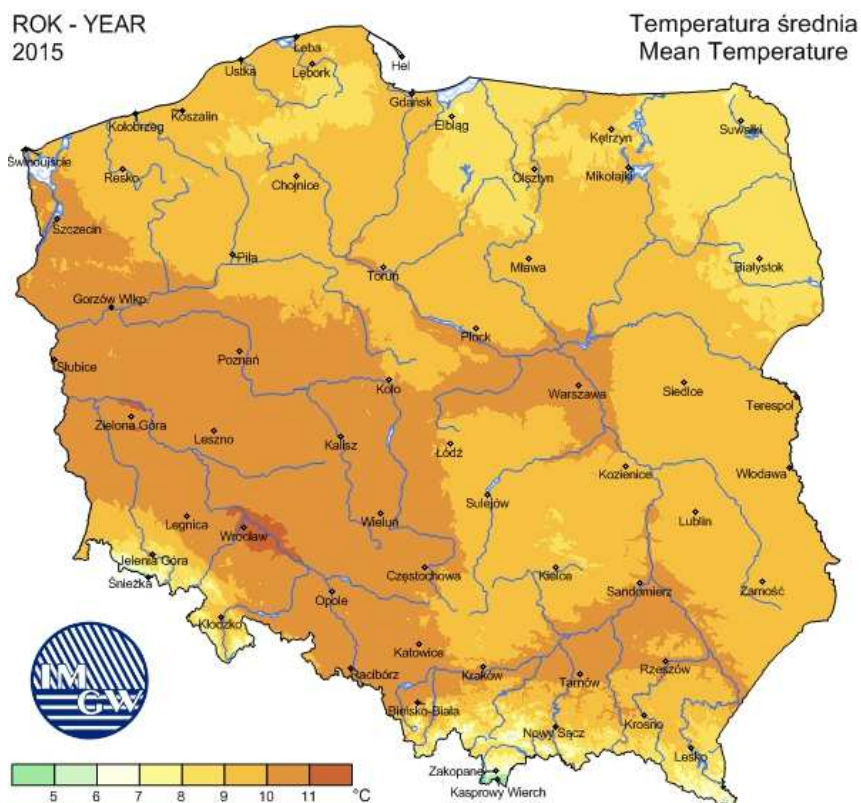
Średnia temperatura miesięcy zimowych jest najniższa w województwie oraz w Polsce z wyłączeniem terenów górskich. Średnia roczna temperatura powietrza w 2015 r. wynosiła 8,6°C.

Tabela 2. Temperatury powietrza w stacji meteorologicznej w Białymstoku

Stacja meteorologiczna	Temperatury w °C						
	średnie				skrajne		amplitudy temperatur skrajnych
	1971-2000	1991-2000	2001-2010	2015	maksimum	minimum	
	1971-2015						
Białystok	6,9	7,2	7,5	8,6	35,5	-35,4	70,9

Źródło: Rocznik Statystyczny Województwa Podlaskiego 2016

Rysunek 2. Średnia temperatura roczna na terenie Polski



Źródło: <http://www.imgw.pl/klimat>

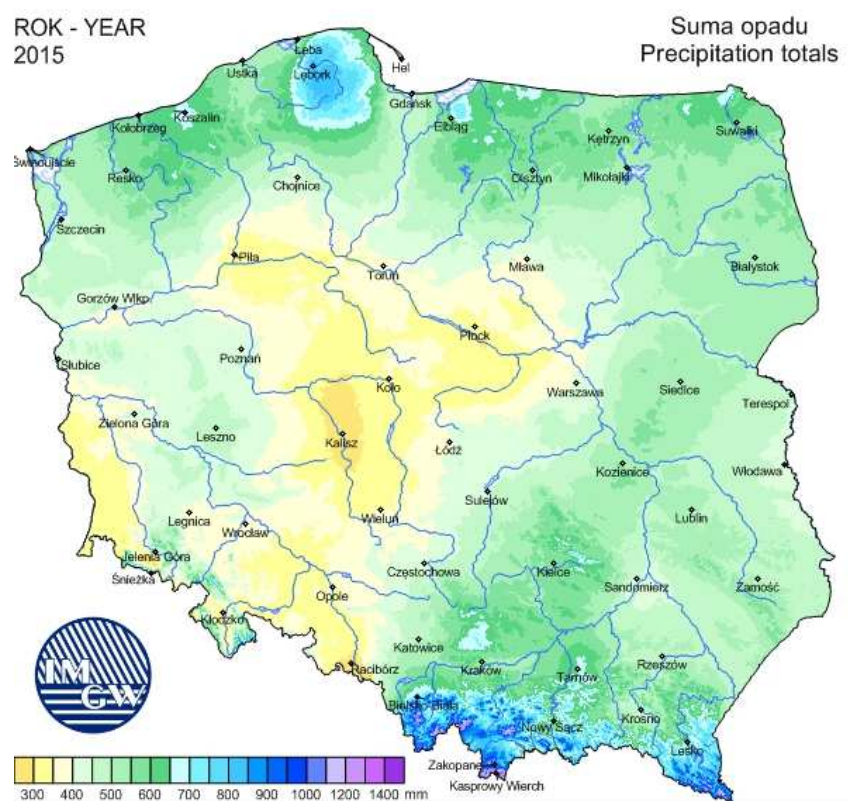
Średnie roczne zachmurzenie w 2015 r. na stacji meteorologicznej w Białymstoku wyniosło 5,1 oktanta (w 8-stopniowej skali). Największe średnie zachmurzenie występuje od listopada do lutego, a najmniejsze od maja do września. Czas, w ciągu którego bezpośrednie promieniowanie słoneczne docierało do powierzchni ziemi w 2015 r. wynosiło średnio 1962 h/rok. Region pod względem wartości średniego usłonecznienia w ciągu roku jest porównywalny do regionów nadmorskich i pogórzy.

Tabela 3. Opady atmosferyczne, prędkość wiatru, usłonecznienie i zachmurzenie w stacji meteorologicznej w Białymstoku

Stacja meteorologiczna	Roczne sumy opadów w mm				Średnia prędkość wiatru w m/s	Usłonecznienie w h	Średnie zachmurzenie w oktantach
	średnie						
	1971-2000	1991-2000	2001-2010	2015	2015		
	Białystok	577	573	613	526	2,4	1962

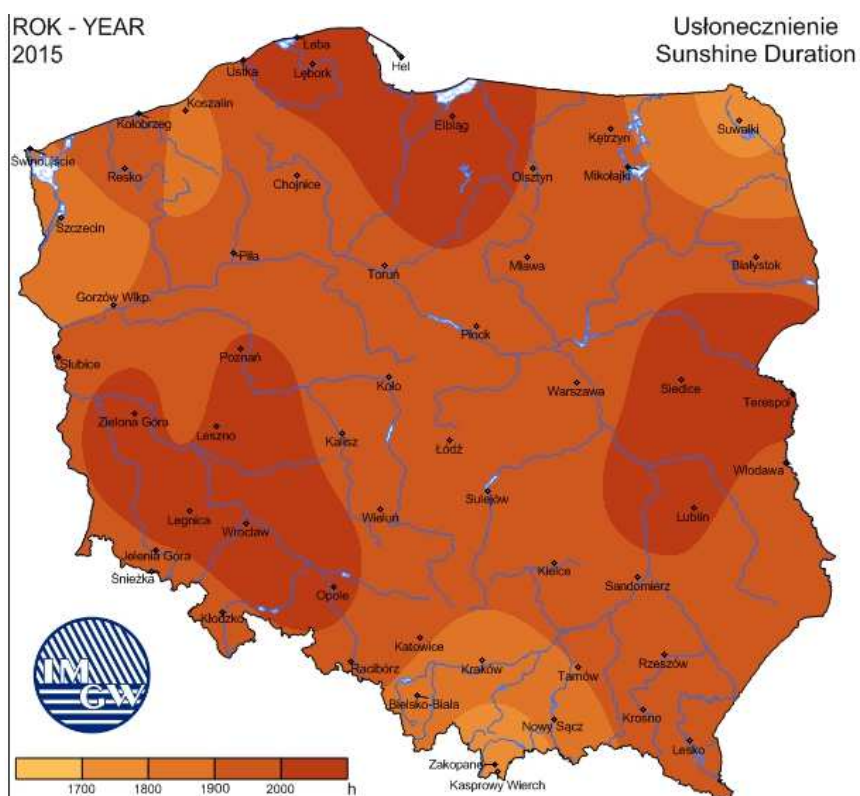
Źródło: Rocznik Statystyczny Województwa Podlaskiego 2016

Rysunek 3. Suma opadów



Źródło: <http://www.imgw.pl/klimat>

Rysunek 4. Usłonecznienie



Źródło: <http://www.imgw.pl/klimat>

Dominującą postacią fizyczną zasilania atmosferycznego w regionie są opady deszczu. Opady śniegu stanowią średnio 21-23% sumy rocznej opadów. W 2015 r. roczna suma opadów wyniosła 526 mm. Najwięcej dni z opadem występuje w chłodnej porze roku od listopada do lutego. W skali roku suma opadów letnich przeważa nad opadami zimowymi.

Średnia roczna prędkość wiatru w 2015 r. osiągała wartość do 2,4 m/s w Białymstoku, minimalna średnia miesięczna prędkość przypadała na sierpień, a maksymalna na styczeń.

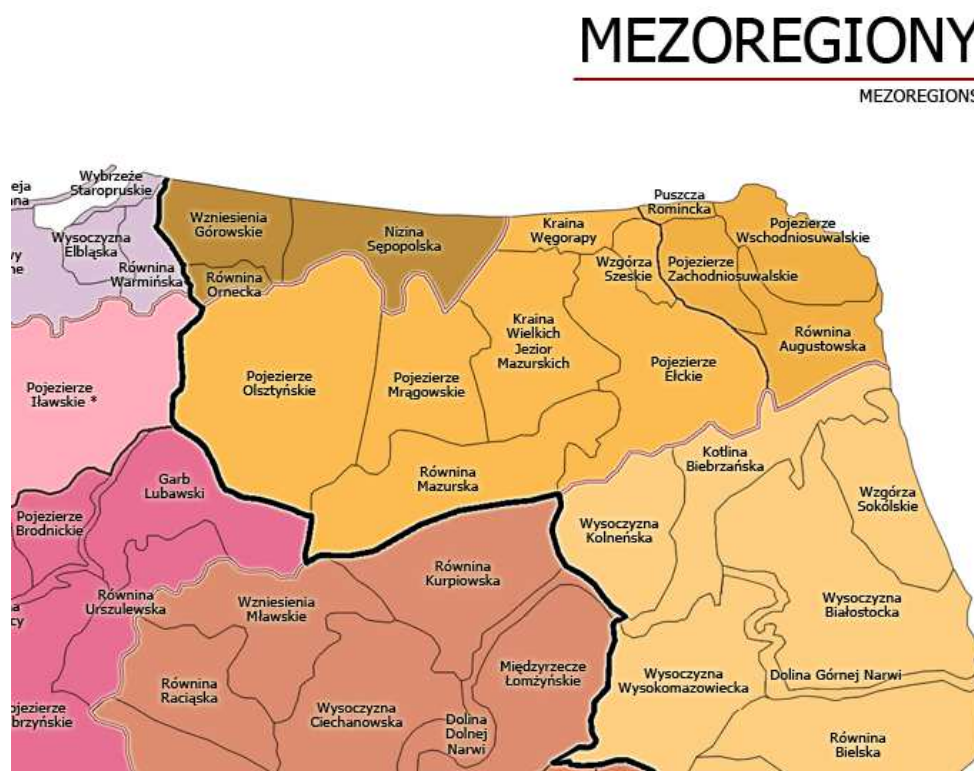
3.3. POWIERZCHNIA ZIEMI, KRAJOBRAZ, ZŁOŻA NATURALNE, GLEBY

Powierzchnia ziemi, krajobraz

W podziale fizyczno – geograficznym Gmina Przytuły położona jest w granicach:

- Mezuregionu: Wysoczyzna Kolneńska;
- Makroregionu: Nizina Północnopodlaska;
- Podprowincji: Wysoczyzny Podlasko-Białoruskie;
- Prowincji: Niż Wschodniobałtycko-Białoruski;
- Megaregionu: Niż Wschodnioeuropejski.

Rysunek 5. Położenie Gminy Przytuły na tle regionów fizycznogeograficznych



Źródło: Kondracki J., „Geografia regionalna Polski”, PWN, 2002 r.

Pod względem geologicznym obszar Gminy Przytuły leży na prekambryjskiej platformie wschodnioeuropejskiej w obrębie wyniesienia mazursko - suwalskiego. Podłoże mezozoiczne stanowią utwory kredy górnej wykształcone w postaci margli i opoki. Osady trzeciorzędowe tworzą oligoceńskie piaski oraz mułki, miocene piaski drobne i pylaste oraz ropy przewarstwione wkładkami węgla brunatnego, a także plioceniczne ropy będące bezpośrednim podłożem osadów czwartorzędnych. Czwartorzęd reprezentowany jest tutaj przez utwory wszystkich zlodowaceń, a ich miąższość waha się od 170 do 200 m.

Z okresu zlodowacenia środkowo - polskiego pochodzą gliny zwałowe występujące w okolicach wsi Mazewo, Czarnowo, Czarnówek, Bzury. W budowie moren martwego lodu udział bierze materiał piaszczysto - żwirowy o bezwładnej strukturze. Moreny te tworzą wzniesienia w zachodniej i wschodniej części gminy.

Ponadto występują tu osady akumulacji szczelinowej (wały i wzgórza kemowe) wykształcone jako warstwowe piaski oraz żwiry przykryte gruzowo - głazowym lub piaszczysto - gliniastym płaszczem moreny ablacyjnej oraz osady akumulacji lodowcowej i wodnolodowcowej w postaci nieregularnych płatów z domieszką żwirów, piasków podścielonych glinami zwałowymi.

Z okresem zlodowacenia północno - polskiego wiążą się utwory akumulacji lodowcowej (gliny piaszczyste) występujące w północnej części gminy, a także utwory akumulacji fluwioglacjalnej zalegające na równinie sandrowej i w dolinie Wissy. W ich skład wchodzi piaski pylaste, piaski drobne i średnie przewarstwione żwirami. Osady te należą wiekowo do plejstocenu.

Najmłodszymi utworami uczestniczącymi w budowie geologicznej obszaru są osady holoceniczne o charakterze aluwialno - deluwialnym oraz utwory bagienne. Osady aluwialno - deluwialne reprezentują grunty mineralne (piaski drobnoziarniste z domieszką części organicznych) zalegające dna dolinek denudacyjnych i nieckowatych odcinków większych dolin. Utwory akumulacji bagiennej (namuły organiczno-pylaste lub piaszczyste oraz torfy) wypełniają na całej długości współczesną dolinę Wissy oraz prawie wszystkie zagłębienia terenowe.

W budowie geologicznej terenu uczestniczą: prekambryjska platforma wschodnioeuropejska, utwory triasu, jury oraz kredy, a następnie trzeciorzędu wykształconego jedynie w miocenie w postaci piasków z wkładkami węgla brunatnego i mułków.

Czwartorzęd reprezentują utwory trzech pierwszych zlodowaceń o łącznej miąższości 150 - 170 m. Wały kemowe stanowiące kulminacje terenowe na zachodzie budują utwory akumulacji wodnolodowcowej w postaci piasków drobnych i średnich. Na obszarze wysoczyzny występują również pagórki martwego lodu, które bezładnie tworzą piaski oraz żwiry z domieszką kamieni o zmiennej miąższości. Na obrzeżach obszarów wysoczyzny

spotyka się osady piasków akumulacji wodnolodowcowej reprezentowane przez frakcje różnoziarniste z niewielką ilością żwirów.

W centralnej części terenu zgodnie z morfologią występują utwory akumulacji rzecznej. Są to holocenijskie piaski drobne oraz średnie przewarstwione żwirami zalegające w terasie nadzalewowej (erozyjno - akumulacyjnej) oraz torfy położone w obrębie terasy zalewowej doliny Wissy.

Dna dolinek erozyjno - denudacyjnych wyścielone są namułami organicznymi pylastymi lub piaszczystymi o miąższości 1,5 - 2 m lub piaskami gliniastymi i glinami.

Gleby

Jakość gleb na terenie gminy w istotny sposób wpływa na jej potencjał. Gleby dobrej jakości oznaczają nie tylko zdrowe i wysokie plony, ale także warunkują prawidłowy rozwój człowieka, gdyż wraz z pożywieniem roślinnym i zwierzęcym dostarczają odpowiedniej ilości wysokokalorycznych składników odżywczych, witamin, substancji mineralnych, niezbędnych do budowy i właściwego funkcjonowania organizmu. Razem z pożywieniem człowiek pobiera składniki korzystne, jak i niekorzystne dla swego rozwoju. Jakość gleb ma wpływ na rozmieszczenie upraw rolniczych, ale zależy ona również od odpowiedniej wilgotności, nawożenia mineralno – organicznego, warunków termicznych oraz opadów atmosferycznych. Jakość gleb na terenie Gminy Przytuły zaprezentowano w wykorzystaniu wskaźników bonitacyjnych.

Według gminnych danych, na dzień 31.01.2017 r., użytki orne – grunty orne zajmowały wg powierzchni ewidencyjnej 3 974 ha, według powierzchni geodezyjnej 3 973 ha.

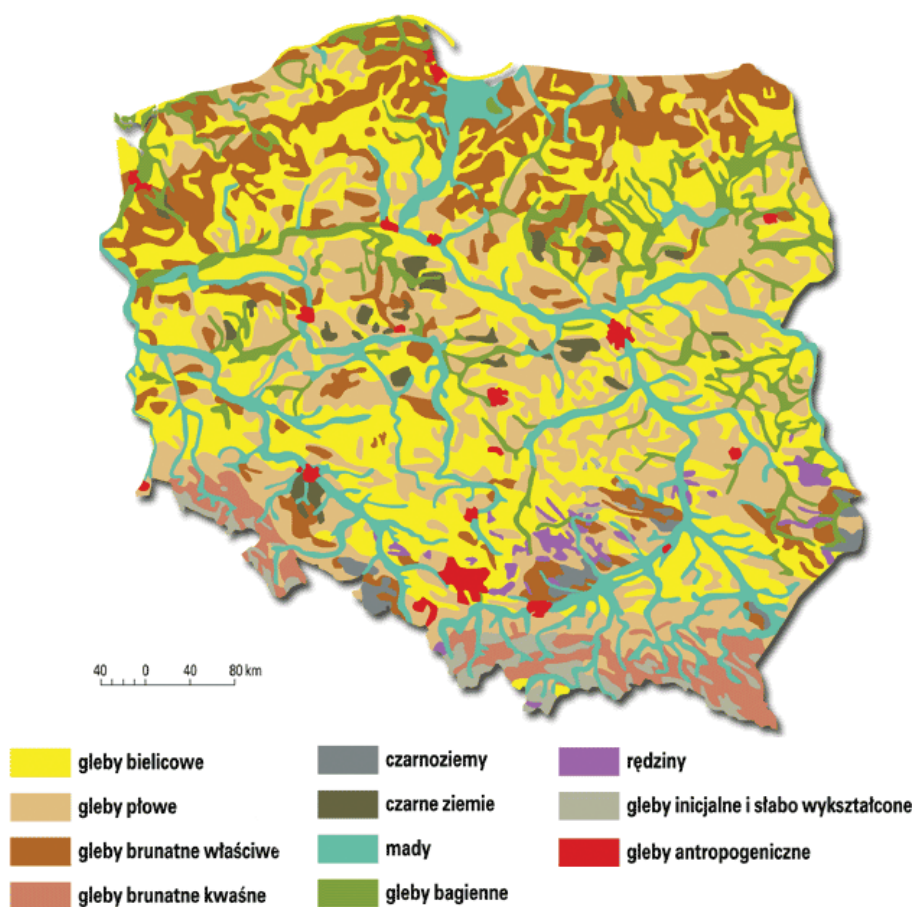
Tabela 4. Waloryzacja bonitacyjna gruntów orných

klasa bonitacyjna	uwagi
Klasa II	2 ha
Klasa IIIa	1 ha
Klasa IIIb	53 ha; gleby te występują w okolicach wsi Przytuły oraz niewielkim płatem w obrębie wsi Wilamowo, Bagiennice oraz Trzaski; odznaczają się dobrymi warunkami wodno – powietrznymi, dobrą strukturą oraz zasobnością w składniki pokarmowe.

klasa bonitacyjna	uwagi
IVa – IVb	Gleby te występują w okolicach wsi Wilamowo, Kubra, Przybudówka, Kubra Stara, Trzaski, Supy, Przytuły Kolonia. Gleby te dorównują glebom III klasy, ale charakteryzują się wadliwymi stosunkami wodnymi (okresowe nadmiary lub niedobory wilgoci). Są to gleby kompleksu zbożowo – pastewnego mocnego, gleby kompleksu żytnio – ziemniaczanego bardzo dobrego oraz kompleksu żytniego dobrego. Gleby te są mniej zasobne w składniki pokarmowe. Występują przeważnie na terenie całej gminy z największą koncentracją w rejonie wsi Wilamowo, Obrytki, Kubra Stara, Bagienice, Wagi, Pieńki, Grodzisko, Chrzanowo. Na terenie gminy znajduje się 2196 ha gleb klasy IV a – IV b
Klasa V	1525 ha gleb na terenie gminy charakteryzuje się małą zawartością składników pokarmowych, niezbyt korzystnymi warunkami wodno – powietrznymi, okresowym niedoborem lub nadmiarem wilgoci. Gleby tego typu koncentrują się w okolicach wsi: Borawskie, Obrytki, Przytuły Las, Supy, Kubra Nowa.
Klasa VI – VIz	Gleby są bardzo przepuszczalne i ubogie pokarmowo. Zajmują zróżnicowane powierzchnie we wszystkich wsiach gminy. Ogólnie na terenie gminy występują 613 ha gleb klasy VI i VIz

Źródło: Program Rozwoju Lokalnego Gminy Przytuły na lata 2015– 2020

Rysunek 6. Gleby w Polsce



Źródło: <http://www.geomatura.pl/>

Jakość gleb

Obowiązek prowadzenia monitoringu, obserwacji zmian i oceny jakości gleby i ziemi w ramach Państwowego Monitoringu Środowiska wynika z zapisów art. 26 ustawy – Prawo ochrony środowiska. Kryteria oceny określone są, na podstawie delegacji w art. 105 cytowanej ustawy, w rozporządzeniu Ministra Środowiska z dnia 9 września 2002 r. w sprawie standardów jakości gleby oraz standardów jakości ziemi (Dz. U. z 2002 r. Nr 165, poz. 1359).

W 5-letnich odstępach czasowych są pobierane próbki glebowe z 216 stałych punktów pomiarowo-kontrolnych, zlokalizowanych na gruntach ornych charakterystycznych dla pokrywy glebowej kraju. Kolejna, czwarta tura Monitoringu przypadła na lata 2010-2012. Pobranie próbek w całości zostało przeprowadzone przez pracowników Instytut Uprawy Nawożenia i Gleboznawstwa Państwowy Instytut Badawczy w Puławach. Pobranie próbek przeprowadzono we wrześniu i październiku 2010 roku. Na terenie województwa podlaskiego zlokalizowano 6 punktów, jednak żaden z nich nie obejmował terenu Gminy Przytuły.

Badania gleb pod kątem: odczynu pH, potrzeb wapnowania oraz zawartości w makroelementy: fosfor, potas i magnez przeprowadziła natomiast Okręgowa Stacja Chemiczno-Rolnicza w Białymstoku. W latach 2011-2014 przebadano 4747 próbki glebowe pobrane z użytków rolnych na terenie powiatu łomżyńskiego. W tabeli 5 zaprezentowano szczegółowe wyniki przeprowadzonych badań.

Tabela 5. Zestawienie zasobności gleb na terenie powiatu łomżyńskiego w latach 2011-2014

Liczba gospodarstw (szt.)		557
Liczba prób (szt.)		4747
Zbadana powierzchnia (ha)		7875,47
pH (%)	bardzo kwaśny	29
	kwaśny	36
	lekko kwaśny	22
	obojętny	11
	zasadowy	2
Potrzeby wapnowania (%)	konieczne	30
	potrzebne	20
	wskazane	16
	ograniczone	11
	zbędne	23
Zawartość fosforu (%)	bardzo niska	13
	niska	29
	średnia	26
	wysoka	13
	bardzo wysoka	19
Zawartość potasu (%)	bardzo niska	31
	niska	32
	średnia	20
	wysoka	8
	bardzo wysoka	9
Zawartość magnezu (%)	bardzo niska	10
	niska	16
	średnia	28
	wysoka	20
	bardzo wysoka	26

Źródło: Wyniki badań odczynu i zasobności gleb na terenie poszczególnych powiatów woj. podlaskiego w latach 2011 – 2014

Jednym z podstawowych wskaźników oceny jest odczyn gleb. Zależy on od wielu czynników m.in. rodzaju skały macierzystej, składu granulometrycznego gleby, warunków przyrodniczych oraz zabiegów agrotechnicznych. Na terenie powiatu występuje 36% gleb kwaśnych, 22% - lekko kwaśnych i 29% - bardzo kwaśnych. Odczyn środowiska glebowego wpływa w znacznym stopniu na życie roślin, mikroorganizmów ale również na egzystencje fauny glebowej. Decyduje tym samym o aktywności biologicznej gleby. Częściej spotykane kwaśne odczyny gleb, powodują obniżanie plonowania roślin. Ułatwiają one również przyswajanie przez rośliny metali ciężkich. Z odczynem gleb ściśle związana jest także potrzeba ich wapnowania. Wapnowanie poprawiające właściwości fizyczne, chemiczne i biologiczne gleb, jest zabiegiem agrotechnicznym, który powinien być stosowany na tych terenach, w których procentowy udział gleb wymagających wapnowania w przedziale koniecznym i potrzebnym przekroczył 50%. Na terenie powiatu łomżyńskiego dla 23% przebadanych gleb nie dostrzeżono potrzeby wapnowania.

Zawartość w glebie przyswajalnych form fosforu, potasu i magnezu jest ważnym wskaźnikiem pozwalającym ustalić poziom racjonalnego nawożenia.

Fosfor jest składnikiem niezbędnym dla rozwoju roślin, pełniąc ważne funkcje w procesach życiowych roślin: reguluje podziały komórek, rozwój korzeni, ma wpływ na procesy kwitnienia, zawiązywanie nasion oraz procesy dojrzewania. Potas jest jednym z trzech, obok wspomnianych wcześniej azotu i fosforu, makroskładników o zasadniczym znaczeniu w żywieniu roślin. Pierwiastek ten odgrywa istotną rolę w gospodarce wodnej rośliny, aktywuje enzymy, bierze udział w procesie fotosyntezy i transportu asymilatów oraz warunkuje wrażliwość na stres wodny związany z suszą. Z kolei magnez jest składnikiem o dużym znaczeniu fizjologicznym dla roślin. Podstawowa rola magnezu w roślinie jest związana z jego obecnością w cząsteczce chlorofilu, a zatem wpływem na procesy fotosyntezy. Ponadto magnez aktywuje enzymy i reguluje gospodarkę azotem w roślinie. Pierwiastek ma istotne znaczenie w kształtowaniu jakości produktów roślinnych, z punktu widzenia ich wartości żywieniowej dla zwierząt i człowieka.

Procentowy udział gleb o bardzo niskiej i niskiej zawartości fosforu (P_2O_6) na terenie powiatu wynosi 42%. Udział gleb o zawartości potasu (K_2O) bardzo niskiej i niskiej wynosi 63%, a magnezu - 26%. Określenie zasobności gleb w makroelementy jest podstawą do ustalenia optymalnych dawek nawozów sztucznych.

Złoża zasobów geologicznych

Zgodnie z danymi wynikającymi z „Bilansu zasobów złóż kopalin w Polsce wg stanu na 31.12.2015 r.” na terenie Gminy Przytuły występują złoża piasku i żwiru. Teren gminy nie jest

zatem zbyt zasobny w surowce mineralne, jednak konieczne jest podejmowanie działań mających na celu ochronę już dostępnych zasobów.

Tabela 6. Złoża zasobów geologicznych na terenie Gminy Przytuły

Lp.	Nazwa złoża	Stan zagospodarowania złoża	Zasoby geologiczne bilansowe	Zasoby przemysłowe	Wydobycie
Złoża piasku i żwiru – tys. t					
1	Pieńki Okopne*	R	123	-	-

Źródło: Bilans zasobów złóż kopalin w Polsce wg stanu na 31.12.2015 r.

Objaśnienia do tabeli:

R – złoża o zasobach rozpoznanych szczegółowo

* - złoża zawierające piasek ze żwirem

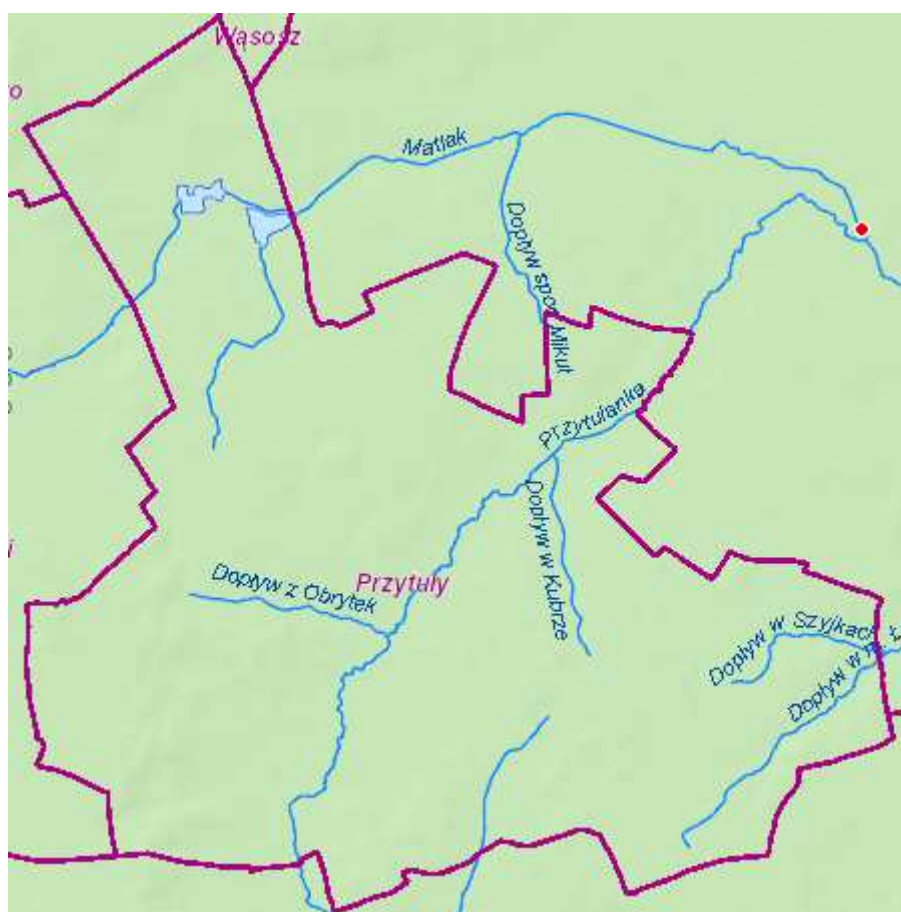
3.4. WODY POWIERZCHNIOWE I PODZIEMNE

Jednym z najważniejszych czynników mających wpływ na ogólny stan środowiska przyrodniczego na danym terenie ma jakość i wielkość zasobów wodnych.

Wody powierzchniowe – charakterystyka

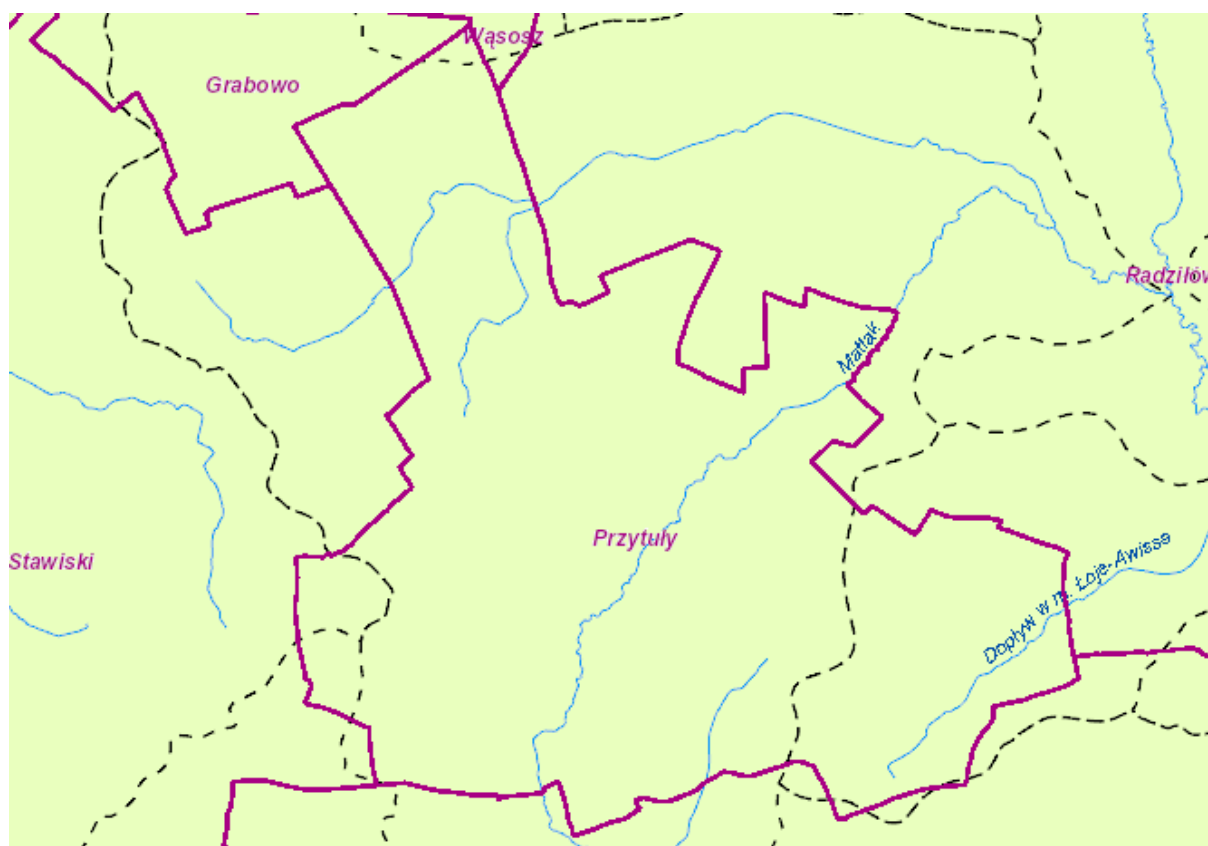
Gmina Przytuły położona jest w zlewni rzeki Przytulanka. Przytulanka płynie z południowego zachodu na północny – wschód i po otrzymaniu wody z cieku Matlak poniżej Radziłowa uchodzi do Wissy. W czasie wiosennych roztopów rzeki cyklicznie występują z koryta rzek oraz zatapiają położone po obu stronach użytki zielone. Rozlewiska nie stanowią zagrożenia dla istniejącej zabudowy.

Rysunek 7. Zestawienie obiektów piętrzących



Źródło: <http://geoportal.kzgw.gov.pl/>

Rysunek 8. Jednolite Części Wód Powierzchniowych na terenie gminy



Źródło: <http://geoportal.kzgw.gov.pl/>

Zgodnie z zapisami „Programu wodno-środowiskowego kraju” obszar Gminy Przytuły leży na terenie Obszaru Dorzecza Wisły. Wchodzi w skład:

JCW rzeczne (Europejski kod JCWP - Nazwa JCWP - Scalona część wód powierzchniowych (SCWP)):

- PLRW2000172629689 – Matlak - SW1102,
- PLRW20001726296929 - Dopływ w m. Łoje-Awissa - SW1102.

Brak danych dotyczących JCW jeziornych.

Jakość wód powierzchniowych

Klasyfikacja i badania jakości wód powierzchniowych przeprowadzana jest dla wydzielonych jednolitych części wód powierzchniowych. Jednolita część wód powierzchniowych (JCWP) jest podstawową jednostką gospodarki wodnej (łącznie z ochroną środowiska) w myśl ustawy z dnia 18.07.2001 r. Prawo wodne (tekst jednolity Dz. U. z 2015 r. poz. 469 z późn. zm.), zgodnie z Ramową Dyrektywą Wodną. Jednolita część wód jest pojęciem obejmującym zarówno zbiorniki wód stojących, jak i ciek, a także przybrzeżne fragmenty wód morskich

i wody podziemne. Jednolita część wód powierzchniowych (JCWP) - oznacza oddzielny i znaczący element wód powierzchniowych, taki jak:

- jezioro lub inny naturalny zbiornik wodny,
- sztuczny zbiornik wodny,
- struga, strumień, potok, rzeka, kanał lub ich części,
- morskie wody wewnętrzne, wody przejściowe lub przybrzeżne.

Stan ekologiczny jednolitych części wód (JCW) powierzchniowych klasyfikuje się na podstawie wyników klasyfikacji elementów biologicznych, fizykochemicznych, chemicznych, w tym grupa substancji szczególnie szkodliwych dla środowiska wodnego, i hydromorfologicznych. Elementy te klasyfikuje się na podstawie kryteriów wyrażonych jako wartości graniczne poszczególnych wskaźników jakości wód z uwzględnieniem typów wód powierzchniowych.

Stan ekologiczny jest definiowany dla wód naturalnych jako:

- bardzo dobry – dla wód o niezmienionych warunkach przyrodniczych lub zmienionych tylko w bardzo niewielkim stopniu,
- dobry – gdy zmiany warunków przyrodniczych w porównaniu do warunków niezakłóconych działalnością człowieka są niewielkie,
- umiarkowany – obejmujący wody przekształcone w średnim stopniu,
- słaby – wody o znacznie zmienionych warunkach przyrodniczych (biologicznych, fizykochemicznych, morfologicznych), gdzie gatunki roślin i zwierząt znacznie różnią się od tych, które zwykle towarzyszą danemu typowi jednolitej części wód,
- zły – wody o poważnie zmienionych warunkach przyrodniczych, w których nie występują typowe dla danego rodzaju wód gatunki.

Potencjał ekologiczny jednolitych części wód powierzchniowych sztucznych i silnie zmienionych klasyfikuje się na podstawie wyników klasyfikacji elementów fizykochemicznych, biologicznych i hydromorfologicznych. Potencjał ekologiczny jest definiowany jako: maksymalny, dobry, umiarkowany, słaby oraz zły.

Stan chemiczny klasyfikuje się na podstawie chemicznych wskaźników jakości wód (substancji priorytetowych i innych zanieczyszczeń). Stan chemiczny jest definiowany jako dobry oraz poniżej stanu dobrego.

Stan wód – w zależności od stanu / potencjału ekologicznego oraz stanu chemicznego stan wód naturalnych, sztucznych i silnie zmienionych może być: dobry lub zły. Stan wód ocenia się jako dobry, jeśli stan ekologiczny / potencjał ekologiczny osiąga stan dobry lub powyżej dobrego i stan chemiczny wód także jest na poziomie dobrym.

Na terenie Gminy Przytuły przeprowadzono badania w dwóch punktach pomiarowo – kontrolnych.

Tabela 7. Ocena stanu ekologicznego, chemicznego i stanu wód rzek przepływających przez Gminę Przytuły

Nazwa punktu	Kod punktu	Stan/potencjał ekologiczny	Stan chemiczny	Stan wód	Stan wód w obszarze chronionym
Matlak - Radziłów	PL01S0801_3419	Słaby	Dobry	Zły	Zły
Dopływ w m. Łoje - Awissa - Łoje Awissa	PL01S0801_3744	Zły	-	Zły	Zły

Źródło: Ocena stanu ekologicznego, potencjału ekologicznego, stanu chemicznego i stanu wód powierzchniowych województwa podlaskiego w 2015 roku (ocena w punktach pomiarowo-kontrolnych na podstawie danych z lat 2010 - 2015)

W punkcie Dopływ w m. Łoje-Awissa – Łoje Awissa oceniono stan ekologiczny jedynie na podstawie wyników badań ichtiofauny, wykonanych przez jednostkę zewnętrzną. W punkcie pomiarowym Matlak – Radziłów wody nie spełniają kryteriów wody dotyczącej spełnienia wymogów dla obszarów chronionych przeznaczonych do ochrony siedlisk lub gatunków, dla których utrzymanie lub poprawa stanu wód jest ważnym czynnikiem w ich ochronie, nie spełnia również wymogów dla obszarów chronionych wrażliwych na eutrofizację wywołaną zanieczyszczeniami pochodzącymi ze źródeł komunalnych. Również w punkcie dopływ w m. Łoje - Awissa - Łoje Awissa wody nie spełniają wymogów dla obszarów chronionych przeznaczonych do ochrony siedlisk lub gatunków, dla których utrzymanie lub poprawa stanu wód jest ważnym czynnikiem w ich ochronie.

Stan wód w punkcie Matlak – Radziłów określono jako zły.

Wody podziemne - charakterystyka

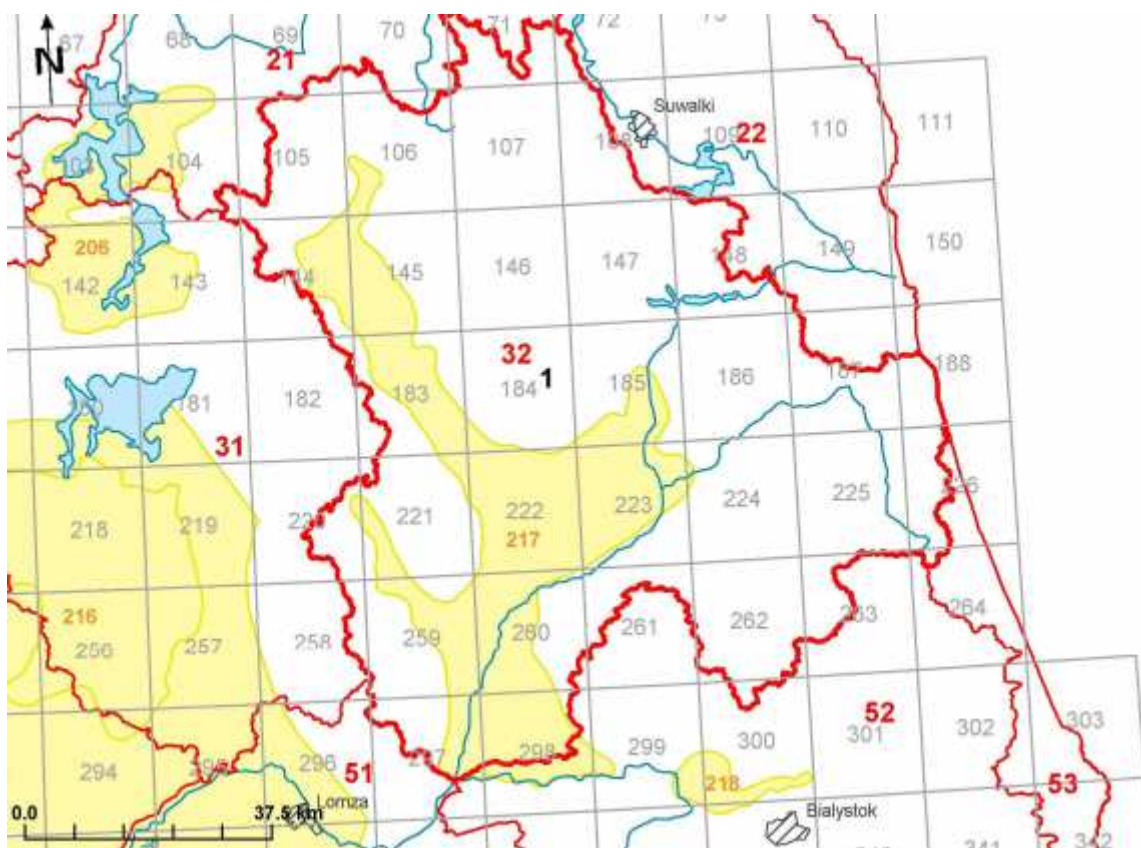
Według udokumentowanych geologicznie danych na rok 2015, publikowanych przez Państwowy Instytut Geologiczny Państwowy Instytut Badawczy, wielkość zasobów eksploatacyjnych zwykłych wód podziemnych na terenie województwa podlaskiego wynosi

78 508,80 m³/h. Rozmieszczenie zasobów w utworach geologicznych kształtuje się następująco:

- w czwartorzędzie – 76 415,70 m³/h;
- w utworach neogeńsko-paleogeńskich – 2 047,10 m³/h;
- w kredzie – 34,0 m³/h;
- w utworach starszych – 12 m³/h.

Gmina Przytuły znajduje się w zasięgu jednolitej części wód podziemnych nr 32. JCWPd nr 32 należy do regionu Środkowej Wisły. Obejmuje swym terenem województwo: podlaskie oraz warmińsko-mazurskie. Na tym terenie leżą powiaty: gołdapski, suwalski, Suwałki, sejneński, augustowski, sokólski, białostocki, moniecki, łomżyński, kolneński, grajewski, piski, elcki oraz giżycki i olecki. Głębokość występowania wód słodkich to około 300 m.

Rysunek 9. Lokalizacja JCWPd nr 32



Źródło: www.psh.gov.pl

Jakość wód podziemnych

Monitoring jakości wód podziemnych prowadzony jest przez Państwowy Instytut Geologiczny – Państwowy Instytut Badawczy na zlecenie Głównego Inspektora Ochrony Środowiska.

Podstawę oceny stanowi rozporządzenie Ministra Środowiska z dnia 23 lipca 2008 roku w sprawie kryteriów i sposobu oceny stanu wód podziemnych (Dz. U. Nr 143, poz. 896). Klasyfikacja elementów fizykochemicznych stanu wód podziemnych obejmuje pięć następujących klas jakości wód podziemnych:

- Klasa I – wody bardzo dobrej jakości, w których:
 - a) wartości elementów fizykochemicznych są kształtowane wyłącznie w efekcie naturalnych procesów zachodzących w wodach podziemnych i mieszczą się w zakresie wartości stężeń charakterystycznych dla badanych wód podziemnych (tła hydrogeochemicznego),
 - b) wartości elementów fizykochemicznych nie wskazują na wpływ działalności człowieka.
- Klasa II – wody dobrej jakości, w których:
 - a) wartości niektórych elementów fizykochemicznych są podwyższone w wyniku naturalnych procesów zachodzących w wodach podziemnych,
 - b) wartości elementów fizykochemicznych nie wskazują na wpływ działalności człowieka albo jest to wpływ bardzo słaby.
- Klasa III – wody zadowalającej jakości, w których wartości elementów fizykochemicznych są podwyższone w wyniku naturalnych procesów zachodzących w wodach podziemnych lub słabego wpływu działalności człowieka.
- Klasa IV – wody niezadowalającej jakości, w których wartości elementów fizykochemicznych są podwyższone w wyniku naturalnych procesów zachodzących w wodach podziemnych oraz wyraźnego wpływu działalności człowieka.
- Klasa V – wody złej jakości, w których wartości elementów fizykochemicznych potwierdzają znaczący wpływ działalności człowieka.

Powyższa klasyfikacja jest podstawą do oceny stanu chemicznego, gdzie woda klas I-III oznacza dobry stan chemiczny, a woda klas IV-V oznacza zły stan chemiczny.

Według danych „Informacji Podlaskiego Wojewódzkiego Inspektora Ochrony Środowiska w Białymstoku o stanie środowiska na terenie powiatu łomżyńskiego za rok 2015” w 2009 i w 2011 roku badania prowadzone były w JCWPd zagrożonych nieosiągnięciem dobrego stanu wód do 2015 roku. Na terenie województwa podlaskiego nie wydzielono JCWPd zagrożonych nieosiągnięciem dobrego stanu ilościowego wód podziemnych do 2015 roku. W 2010 roku PiG przeprowadził badania stanu chemicznego w ramach monitoringu diagnostycznego w pozostałych JCWPd. Badania powtórnie wykonano w roku 2012. Monitoring diagnostyczny wód podziemnych na terenie powiatu łomżyńskiego zrealizowany został w jednym punkcie pomiarowym: punkt nr 1232 leżący w Śniadowie w granicach JCWPd nr 51 (poza terenem Gminy Przytuły). Wyniki badań wody pobranej z ujęcia wód

głębinowych (55 m) z terenów o charakterze przemysłowym, wskazały na jej dobrą jakość (II klasa). Żaden z badanych wskaźników nie przekroczył granicy II klasy. W 2015 roku PIG nie badał wód podziemnych na terenie powiatu łomżyńskiego, tym samym również nie było takich badań na terenie Gminy Przytuły.

3.5. POWIETRZE

Powietrze atmosferyczne należy do najważniejszych chronionych komponentów środowiska przyrodniczego. Obowiązujące regulacje prawne odnoszą się przede wszystkim do jego jakości oraz kontroli emisji w postaci pozwoleń na emisję gazów i pyłów. Ze względu na porozumienia międzynarodowe, ochrona powietrza atmosferycznego obejmuje również warstwę ozonową i klimat.

W polskim prawie środowiskowym zakres i sposoby ochrony powietrza atmosferycznego są określane głównie w ustawie Prawo ochrony środowiska. Przepisy te dotyczą ochrony zasobów środowiska przyrodniczego, przeciwdziałania zanieczyszczeniom, wydawania pozwoleń, opłat i kar administracyjnych za wprowadzanie gazów lub pyłów do powietrza.

W efekcie ramy prawne ochrony powietrza atmosferycznego w Polsce wyznaczają takie akty jak:

A. Z zakresu prawa krajowego:

- 1) Ustawa z dnia 27 kwietnia 2001 roku Prawo ochrony środowiska i towarzyszące jej rozporządzenia,
- 2) Ustawa z dnia 20 kwietnia 2004 roku o substancjach zubożających warstwę ozonową.

B. Z zakresu prawa wspólnotowego:

- 1) Dyrektywa 96/62/WE z 1996 roku w sprawie oceny i zarządzania jakością otaczającego powietrza wraz z dyrektywami córkami,
- 2) Dyrektywa 2001/81/WE z 2001 roku w sprawie krajowych poziomów emisji dla niektórych rodzajów zanieczyszczeń powietrza,
- 3) Dyrektywa 1999/13/WE z 1999 roku w sprawie kontroli emisji lotnych związków organicznych ze stosowania rozpuszczalników organicznych,
- 4) Dyrektywa 94/63/WE z 1994 roku w sprawie kontroli emisji lotnych związków organicznych ze składowania paliwa i jego dystrybucji z terminali do stacji paliw,
- 5) Dyrektywa 2001/80/WE z 2001 roku w sprawie ograniczenia emisji niektórych zanieczyszczeń do powietrza z dużych obiektów energetycznego spalania,
- 6) Dyrektywa 2003/87/WE z 2003 roku ustanawiająca system handlu przydziałami emisji gazów cieplarnianych we Wspólnocie,

- 7) Dyrektywy dotyczące zawartości określonych substancji w paliwach,
- 8) Dyrektywa IPPC (96/61/WE),
- 9) Rozporządzenie wspólnotowe 2037/2000 z 2000 roku w sprawie substancji zubożających warstwę ozonową.

C. Z zakresu prawa międzynarodowego:

- 1) Konwencja w sprawie transgranicznego zanieczyszczenia powietrza na dalekie odległości z 1979 roku,
- 2) Protokół do Konwencji w sprawie transgranicznego zanieczyszczenia powietrza na dalekie odległości, dotyczący długofalowego finansowania wspólnego programu monitoringu i oceny przenoszenia zanieczyszczeń powietrza na dalekie odległości w Europie (EMEP) z 1984 roku,
- 3) Ramowa Konwencja Narodów Zjednoczonych w sprawie zmian klimatu z 1992 roku,
- 4) Protokół z Kioto z 1997 roku,
- 5) Konwencja wiedeńska o ochronie warstwy ozonowej z 1985 roku,
- 6) Protokół montrealski w sprawie substancji zubożających warstwę ozonową z 1987 roku.

Potrzeba prawnej ochrony powietrza jest skutkiem jego zanieczyszczenia, które w ustawie – Prawo ochrony środowiska zostało zdefiniowane jako emisja, która może być szkodliwa dla zdrowia ludzi lub stanu środowiska, może powodować szkodę w dobrach materialnych, może pogarszać walory estetyczne środowiska lub może kolidować z innymi uzasadnionymi sposobami korzystania ze środowiska (art. 3 pkt 49 u.p.o.ś.).

Postępująca urbanizacja przyczynia się do wzrostu liczby źródeł emisji zanieczyszczeń. Badania jakości powietrza potwierdzają, iż emisja antropogeniczna jest głównym źródłem zanieczyszczeń powietrza w województwie podlaskim.

Najczęściej stosowaną klasyfikacją źródeł emisji jest następujący podział:

- źródła punktowe związane z energetycznym spalaniem paliw i procesami technologicznymi w zakładach przemysłowych;
- źródła liniowe związane z komunikacją;
- źródła powierzchniowe niskiej emisji rozproszonej komunalno-bytowej i technologicznej.

Podstawową oceną jakości powietrza służącą do stwierdzenia zachowania norm jakości, a przypadku ich niedotrzymania, wdrożenia działań naprawczych, jest coroczna ocena wykonywana podstawie art. 89 ustawy z dnia 27 kwietnia 2001 r. Prawo ochrony środowiska. Ocena stopnia zanieczyszczenia powietrza na terenie województwa podlaskiego dokonywana jest w oparciu o pomiary kontrolne głównych zanieczyszczeń bezpośrednio emitowanych do atmosfery (emisja) oraz badania monitoringowe substancji powstających

w atmosferze (emisja). Oceny jakości powietrza wykonywane są w odniesieniu do obszaru strefy. Od stycznia 2011 r. dla wszystkich zanieczyszczeń uwzględnianych w ocenach jakości powietrza obowiązuje nowy podział kraju na strefy. W nowym układzie, dla wszystkich zanieczyszczeń uwzględnionych w ocenie, tj.: dwutlenku siarki (SO₂), tlenków azotu (NO₂, NO_x), tlenku węgla (CO), benzenu (C₆H₆), ozonu (O₃), pyłu zawieszonego PM₁₀, pyłu zawieszonego PM_{2,5} oraz zawartości w pyłe zawieszonym PM₁₀: ołowiu (Pb), arsenu (As), kadmu (Cd), niklu (Ni) i benzo(a)pirenu (B(a)P), strefę stanowią:

- aglomeracja o liczbie mieszkańców powyżej 250 tys.,
- miasto (niebędące aglomeracją) o liczbie mieszkańców powyżej 100 tys.,
- pozostały obszar województwa, niewchodzący w skład aglomeracji i miast powyżej 100 tys. mieszkańców.

W ocenie wyróżnia się 3 podstawowe klasy stref:

- Klasa A: poziom stężeń zanieczyszczeń na terenie strefy nie przekracza odpowiednio poziomu dopuszczalnego, poziomu docelowego, poziomu celu długoterminowego;
- Klasa B: poziom stężeń jest powyżej wartości dopuszczalnej, lecz nie przekracza tej wartości powiększonej o margines tolerancji (z uwzględnieniem dozwolonej częstości przekroczeń dla przypadków, gdy są one określone),
- Klasa C: poziom stężeń przekracza wartość dopuszczalną powiększoną o margines tolerancji (z uwzględnieniem dozwolonej częstości przekroczeń dla przypadków, gdy są one określone), poziom docelowy, poziom celu długoterminowego.

W województwie podlaskim, występują dwie strefy: aglomeracja białostocka (kod PL2001), stanowiąca obszar powiatu miasta Białystok oraz strefa podlaska (kod PL2002), obejmująca pozostałe tereny województwa (w tym m.in.: Gminę Przytuły). Oceny jakości powietrza według kryteriów ochrony zdrowia i ochrony roślin dokonano na podstawie ocen wyników pomiarów poszczególnych zanieczyszczeń ze stacji:

- w Łomży: automatyczny pomiar pyłu PM₁₀ i zanieczyszczeń gazowych (dwutlenku i tlenku azotu oraz dwutlenku siarki) oraz pomiar manualny pyłu PM_{2,5} na 1 stacji tła miejskiego w miejscu zapewniającym reprezentatywność pomiarów dla obszaru kilku km²;
- w Suwałkach: automatyczny pomiar pyłu PM_{2,5} oraz pomiar manualny pyłu PM₁₀, metali i WWA w pyłe na stacji 1 tła miejskiego w miejscu zapewniającym reprezentatywność pomiarów dla obszaru kilku km²;
- w Borsukowiźnie (gm. Krynki), automatyczny pomiar: ozonu, dwutlenku i tlenku azotu oraz dwutlenku siarki na stacji 1 tła wiejskiego wykonującej pomiary na potrzeby oceny

wg kryterium - ochrona roślin. Stacja jest reprezentatywna dla obszaru całego województwa.

Badania zanieczyszczeń powietrza uzupełniono o obiektywne metody szacowania emisji.

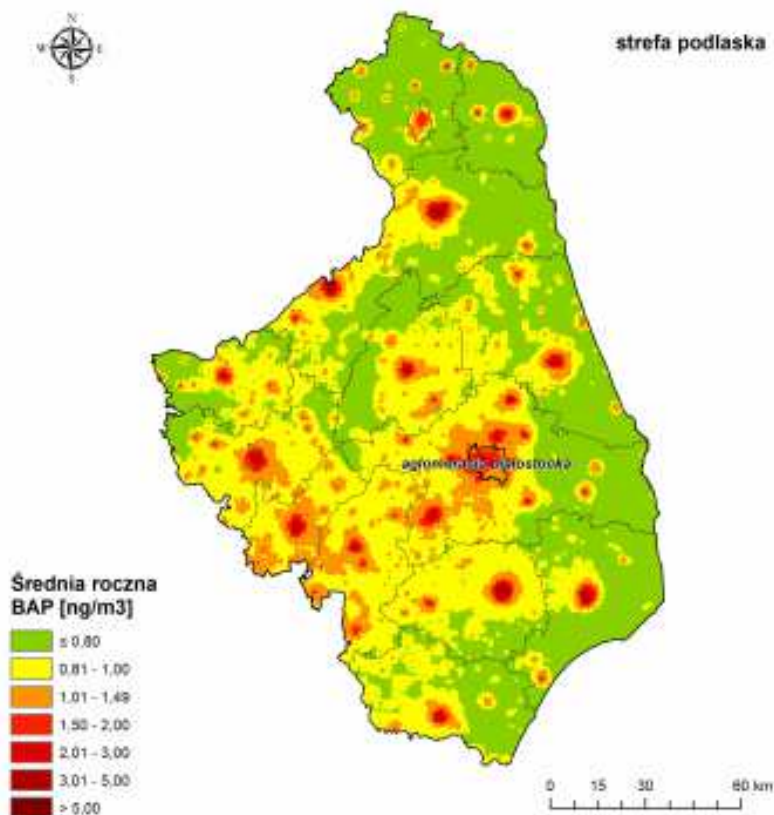
Kryteriami klasyfikacji stref są:

- dopuszczalny poziom substancji w powietrzu (z uwzględnieniem dozwolonej liczby przekroczeń poziomu dopuszczalnego, określonego dla niektórych zanieczyszczeń),
- dopuszczalny poziom substancji w powietrzu powiększony o margines tolerancji,
- poziomy docelowe,
- poziomy celów długoterminowych.

Wykonywana corocznie „Ocena poziomów substancji w powietrzu i klasyfikacja stref województwa podlaskiego” wykazała w 2015 r. przekroczenie:

- poziomu docelowego benzo(a)pirenu (kryterium - ochrona zdrowia) w strefach: Aglomeracja Białostocka oraz Strefa Podlaska gdzie największymi obszarami przekroczeń są: wszystkie miasta powiatowe województwa podlaskiego oraz inne mniejsze miejscowości szczegółowo wskazane na rysunku 10. W poprzednich latach sygnalizowano w ocenach problem z dotrzymaniem normy dla benzo(a)pirenu. Kontynuowane w 2015 roku badania potwierdziły występowanie ponadnormatywnych stężeń benzo(a)pirenu w obu strefach województwa. Wynika stąd konieczność podjęcia działań na rzecz ograniczenia emisji benzo(a)pirenu;

Rysunek 10. Średnia roczna emisja benzo(a)pirenu



Źródło: Ocena poziomów substancji w powietrzu i klasyfikacja stref województwa podlaskiego w 2015 r.

- poziomów celów długoterminowych dla ozonu w Strefie Podlaskiej (kryterium - ochrona roślin) oraz w strefach: Aglomeracja Białostocka i Strefie Podlaskiej (kryterium - ochrona zdrowia).

W klasyfikacji ze względu na kryterium – ochrona zdrowia, w 2015 r. stwierdzono, ponownie jak w latach 2011 – 2014, przekroczenia normy pyłu zawieszonego PM_{2,5} w Strefie Podlaskiej oraz wartości normowanych pyłu zawieszonego PM_{2,5} dla II fazy. W Strefie Podlaskiej zanotowano również przekroczenia normy 24 – godzinnej pyłu PM₁₀, jednakże liczba dób z przekroczeniami była mniejsza niż dopuszczalna. Należy zaznaczyć, że do zachowania normy w dużej mierze przyczyniła się stosunkowo ciepła zima. W klasyfikacji ze względu na kryterium: ochrona roślin nie wystąpiły na terenie województwa strefy z przekroczeniami poziomów dopuszczalnych.

W przypadku pozostałych zanieczyszczeń podlegających ocenie (arsen, kadm, nikiel) nie zanotowano przekroczeń poziomów docelowych oraz celów długoterminowych.

Szczegółowe dane dotyczące oceny stanu wystąpienia poszczególnych rodzajów zanieczyszczeń zawarto w tabelach 8-10.

Tabela 8. Klasyfikacja strefy podlaskiej z uwzględnieniem poziomów dopuszczalnych zanieczyszczeń w celu ochrona zdrowia

Zanieczyszczenie	Klasa strefy
SO ₂	A
NO ₂	A
pyłu PM10	A
ołów	A
benzen	A
tlenek węgla	A
pył zawieszony PM2,5	C
kadm	A
arsen	A
nikiel	A
benzo(a)piren	C

Źródło: Ocena poziomów substancji w powietrzu i klasyfikacja stref województwa podlaskiego w 2015 r.

Tabela 9. Klasyfikacja strefy podlaskiej z uwzględnieniem poziomów dopuszczalnych zanieczyszczeń w celu ochrona roślin

Zanieczyszczenie	Klasa strefy
SO ₂	A
NO _x	A

Źródło: Ocena poziomów substancji w powietrzu i klasyfikacja stref województwa podlaskiego w 2015 r.

Tabela 10. Klasyfikacja strefy podlaskiej z uwzględnieniem poziomów docelowych oraz celów długoterminowych dla ozonu - ochrona zdrowia i roślin

Zanieczyszczenie	Symbol klasy poziom docelowy		Symbol klasy poziom celu długoterminowego	
	8-godzin	AOT 40	8-godzin	AOT
ozon	A	A	D2	D2

Źródło: Ocena poziomów substancji w powietrzu i klasyfikacja stref województwa podlaskiego w 2015 r.

3.6. KLIMAT AKUSTYCZNY

Hałas w środowisku to wszelkiego rodzaju niepożądane, nieprzyjemne i uciążliwe dźwięki w danym miejscu i czasie. Jest zanieczyszczeniem środowiska przyrodniczego

charakteryzującym się różnorodnością źródeł i powszechnością występowania. Skutki oddziaływania hałasu i wibracji na człowieka oraz środowisko naturalne są bardzo dotkliwe.

Hałas pochodzenia antropogenicznego, dzieli się w zależności od sposobu powstawania, na hałas komunikacyjny i przemysłowy:

- hałas przemysłowy - jest to hałas stworzony przez źródła zlokalizowane wewnątrz i na zewnątrz obiektów budowlanych różnego typu. Bywa on najczęstszą przyczyną skarg ludności. Wynika to między innymi z faktu, że hałasy tego typu mają najczęściej charakter ciągły, często o bardzo dokuczliwym brzmieniu. Największymi źródłami są zakłady przemysłowe, wytwórcze i rzemieślnicze;
- hałas komunikacyjny pochodzi od środków transportu lotniczego, kolejowego i drogowego. Szczególnie narażone są tereny znajdujące się w pobliżu większych tras komunikacyjnych. Wynika to z dużej dynamiki wzrostu ilości środków transportu, zwłaszcza pojazdów samochodowych notowanego w ostatnich latach oraz wzmożonego ruchu tranzytowego (towarowego i osobowego) w komunikacji międzynarodowej.

Ochrona przed hałasem polega na zapewnieniu jak najlepszego stanu akustycznego środowiska, w szczególności poprzez:

- utrzymanie poziomu hałasu poniżej dopuszczalnego lub co najmniej na tym poziomie;
- zmniejszanie poziomu hałasu, co najmniej do dopuszczalnego, gdy nie jest on dotrzymany.

Hałas przemysłowy

Jak to wskazuje „Informacja Podlaskiego Wojewódzkiego Inspektora Ochrony Środowiska w Białymstoku o stanie środowiska na terenie powiatu łomżyńskiego za rok 2015” hałas przemysłowy nie odgrywa większego znaczenia na terenie powiatu łomżyńskiego, w tym również na terenie Gminy Przytuły.

W 2015 roku Delegatura WIOŚ w Łomży nie prowadziła na terenie powiatu planowych kontroli w zakresie ochrony przed hałasem.

Na terenie Gminy Przytuły nie są zlokalizowane żadne znaczące podmioty gospodarcze będące źródłem hałasu przemysłowego, co sprawia, że nie stanowi on istotnego zagrożenia dla środowiska.

Źródłem hałasu nie są na terenie gminy turbiny czy farmy wiatrowe. Według informacji zawartych na portalu geoserwis.gdos.gov.pl na terenie Gminy Przytuły brak jest umiejscowionych farm wiatrowych.

Hałas komunikacyjny

Hałas komunikacyjny pochodzi z przebiegających przez gminę szlaków komunikacyjnych.

Główny układ komunikacyjny Gminy Przytuły tworzą drogi:

1. Wojewódzkie – drogi o numerach 648 i 668.
2. Powiatowe – 37,17 km na terenie gminy, w tym o nawierzchni:
 - Bitumicznej – 28,12 km;
 - Brukowej – 7,2 km;
 - Żwirowej – 1,85 km.
3. Gminne – 42,834 km na terenie gminy, w tym o nawierzchni:
 - Bitumicznej – 17,316 km;
 - Gruntowej – 7,852 km;
 - Żwirowej – 17,666 km.

Szczegółowe zestawienie dróg gminnych zawarto w tabeli 11.

Tabela 11. Drogi publiczne na terenie Gminy Przytuły

Lp.	Nr drogi	Przebieg drogi	Długość drogi w km	Rodzaj nawierzchni	Nr działki, powierzchnia (ha)	Uwagi
1	104621 B	Od drogi powiatowej Przytuły - Supy do Kubra Przebudówka	2,2	Bitumiczna	165 - obręb Stara Kubra - 2,5619 ha	
2	104622 B	Obrytki – Borawskie	1,42	Żwirowa	266 - obręb Obrytki - 0,6803 ha 162 - obręb Borawskie - 0,6466 ha	
3	104623 B	Od drogi wojewódzkiej nr 668 Przytuły Kolonia – Mieczki	2,542	Bitumiczna - 1,5 km Gruntowa - 1,042 km	196 - obręb Przytuły Kolonia - 1,9171 ha 186 - obręb Mieczki - 0,1747 ha	

Lp.	Nr drogi	Przebieg drogi	Długość drogi w km	Rodzaj nawierzchni	Nr działki, powierzchnia (ha)	Uwagi
					178 - obręb Mieczki - 0,2968 ha	
4	104624 B	Gardoty – Mroczyki	1,82	Żwirowa – 1,330 km	157/1 - obręb Gardoty - 0,2241 ha	
				Bitumiczna - 0,490 km	157/2 - obręb Gardoty - 1,2779 ha	
					112 - obręb Gardoty - 0,2525 ha	
5	104625 B	Wilamowo – Gardoty	2	Żwirowa	302 - obręb Wilamowo - 1,2076 ha	
6	104626B	Stara Kubra – Kubra Przebudówka I	1,8	Żwirowa	94 - obręb Stara Kubra - 1,6273 ha	
					165 - obręb Stara Kubra - 2,5619 ha	
7	104627 B	Stara Kubra – Kubra Przebudówka II	1,8	Żwirowa	104 - obręb Stara Kubra - 1,0617 ha	
					165 - obręb Stara Kubra - 2,5619 ha	
8	104628 B	Od drogi wojewódzkiej nr 668 do Przytuły Las	3,081	Bitumiczna	58 - obręb Przytuły Las - 0,7526 ha	Ograniczenie 10 ton

Lp.	Nr drogi	Przebieg drogi	Długość drogi w km	Rodzaj nawierzchni	Nr działki, powierzchnia (ha)	Uwagi
					59 - obręb Przytuły Las - 1,7924 ha	
9	104629 B	Wagi – Kubra Przebudówka	2,544	Żwirowa – 1,355 km	155 - obręb Kubra Przebudówka - 1,5621 ha	
				Bitumiczna – 1,189 km	76 - obręb Wagi – 1,1267 ha	
10	104630 B	Doliwy – Nowa Kubra	1,392		132 - obręb Doliwy - 0,3001 ha	
				Żwirowa – 0,951 km	175 - obręb Doliwy - 0,1282 ha	
				Bitumiczna – 0,441 km	30 - obręb Nowa Kubra - 0,5876 ha	
11	104631 B	Mieczki – Olszewo Góra	1,26	Żwirowa	198 - obręb Mieczki - 0,4620 ha	
					182/1 - obręb Mieczki - 0,6672 ha	
12	104632 B	Trzaski – Kubra Przebudówka	1,92	Gruntowa	15- obręb Trzaski - 0,4808 ha	
					60 - obręb Trzaski - 0,6741 ha	
					157- obręb Kubra Przebudówka - 0,7865 ha	

Lp.	Nr drogi	Przebieg drogi	Długość drogi w km	Rodzaj nawierzchni	Nr działki, powierzchnia (ha)	Uwagi
13	104633 B	Obrytki – Grzymki	1,27	Gruntowa	248 - obręb Obrytki - 0,2279 ha	
					245/2 - obręb Obrytki - 1,2219 ha	
					245/4 - obręb Obrytki - 0,0717 ha	
14	104634 B	Od drogi wojewódzkiej nr 668 do Mieczki	1,625	Bitumiczna	187/1 - obręb Mieczki - 1,3437 ha	
15	104635 B	Od drogi powiatowej Przytuły – Łoje Gręzko do Pieńki Okopne	0,6	Bitumiczna - 0,52 km	124,133 - obręb Pieńki Okopne - 0,4620 ha	
				Żwirowa – 0,08 km		
16	104636 B	Od drogi wojewódzkiej nr 648 – Bagienice	1,9	Bitumiczna	86/2 - obręb Bagienice - 1,3202 ha	
17	104637 B	Przytuły, ul. Kościelna	0,27	Bitumiczna	152/1 - obręb Przytuły - 0,3270 ha	
18	104638 B	Obrytki, ul. Lipowa	0,15	Żwirowa	255 - obręb Obrytki - 0,1538 ha	
19	104639 B	Obrytki, ul. Podleśna	2,08	Bitumiczna - 0,8 km	249/1 - obręb Obrytki - 0,9783 ha	
				Gruntowa - 1,28 km	249/2 - obręb Obrytki - 1,1620 ha	

Lp.	Nr drogi	Przebieg drogi	Długość drogi w km	Rodzaj nawierzchni	Nr działki, powierzchnia (ha)	Uwagi
20	104640 B	Obrytki, ul. Romańska	1,29	Bitumiczna - 0,3 km	241/1 - obręb Obrytki - 0,8467 ha	
				Gruntowa - 0,99 km	241/2 - obręb Obrytki - 0,4262 ha	
21	104641 B	Gardoty - Wilamowo	1,35	Żwirowa	300 – obręb – 1,5626 ha	
22	104642 B	Doliwy	1,12	Żwirowa	52 – obręb - 0,9840 ha	
23	104643 B	Przytuły Kolonia	1,1	Żwirowa	213 – obręb – 0,3711 ha	
					311 – obręb – 0,4237 ha	
					312 – obręb – 0,0461 ha	
					364 – obręb – 0,1586 ha	
24	104644 B	Przytuły	1,17	Żwirowa	272 – obręb – 1,3033 ha	
25	104645 B	Gardoty	0,78	Żwirowa	160 – obręb – 0,2434 ha	
					170 – obręb – 0,3765 ha	
26	104646 B	Bagienice-Borawskie	2,1	Bitumiczna – 0,75 km	65 – obręb – 0,7761 ha	
				Gruntowa - 1,35 km	87 – obręb – 0,6175 ha	
					260 – obręb – 0,5709 ha	
					88 – obręb Borawskie – 0,4538 ha	

Lp.	Nr drogi	Przebieg drogi	Długość drogi w km	Rodzaj nawierzchni	Nr działki, powierzchnia (ha)	Uwagi
27	104647 B	Mroczyki	0,8	Bitumiczna	111 – obręb – 0,8057 ha	
28	104648 B	Grzymki	1,45	Bitumiczna	304 – obręb – 1,4310 ha	
Razem			42,834 km		450,440 m²	

Źródło: Dane Urzędu Gminy w Przytułach

Według „Oceny wyników badań hałasu komunikacyjnego wykonanych na terenie województwa podlaskiego w 2015 roku” na terenie Gminy Przytuły nie wyznaczono poziomów długookresowych L_{DWN} i L_N mających zastosowanie przy prowadzeniu długookresowej polityki w zakresie ochrony przed hałasem. Również pomiary krótkookresowe L_{AeqD} i L_{AeqN} mające odniesienie do jednej doby nie odbyły się na terenie gminy.

Wyniki badań poziomów krótkookresowych wykazały prawie we wszystkich zbadanych miejscowościach przekroczenia poziomów dopuszczalnych hałasu i to zarówno w porze dziennej jak i nocnej. Jedynie w Bargłowie Kościelnym nie odnotowano występowania przekroczeń wartości dopuszczalnych dla pory dnia i nocy. Można więc wnioskować, że podobna sytuacja występuje w Gminie Przytuły i można zakładać, że również na jej terenie występują przekroczenia norm hałasu komunikacyjnego.

Według „Informacji Podlaskiego Wojewódzkiego Inspektora Ochrony Środowiska w Białymstoku o stanie środowiska na terenie powiatu łomżyńskiego za rok 2015” w 2015 roku Delegatura w Łomży, w ramach działań monitoringowych, nie prowadziła pomiarów hałasu komunikacyjnego na terenie powiatu łomżyńskiego. Według „Informacji Podlaskiego Wojewódzkiego Inspektora Ochrony Środowiska w Białymstoku o stanie środowiska na terenie powiatu łomżyńskiego za rok 2014” w 2014 roku Delegatura w Łomży, w ramach działań monitoringowych, prowadziła pomiary hałasu komunikacyjnego na terenie powiatu łomżyńskiego w Śniadowie przy ulicy Szosowej 16. Nie odbyły się więc na terenie Gminy Przytuły. Pomiary te ukazały duże przekroczenia w odniesieniu do norm przypisanych dla jednej doby.

3.7. DZIEDZICTWO KULTUROWE, ZABYTKI I DOBRA MATERIALNE

Na terenie Gminy Przytuły występują następujące obiekty oraz tereny zabytkowe wpisane do rejestru zabytków województwa podlaskiego oraz o wartościach kulturowych wg wykazu Wojewódzkiego Urzędu Ochrony Zabytków w Białymstoku, zaliczamy do nich:

- w miejscowości Przytuły:
 - Plebania, mur., 1889 r., - nr rej. A - 122,
 - Cmentarz rzymskokatolicki - nr rej. A - 358,
 - kaplica cmentarna, mur., pocz. XX w, nr rej. A - 358,
 - ogrodzenie cmentarza, kam./mur., 1839 r.,
 - Pozostałości zespołu dworskiego, ul. Kościelna, wł. parafia rzymskokatolicka obejmujące:
 - czworaki, mur., 2 ćw. XIX w,
 - chlewy, kam., pocz. 2 ćw. XIX w,
 - stodoła kam./mur. 1827 r.,
 - Dom nr 3, drewn. pocz. XIX w,
 - Dom nr 4 drewn., lata 20 XX w,
- w miejscowości Chrzanowo:
 - Młyn wodny/elektryczny, mur., ok. 1952 r.,
 - Kapliczka, mur., 3 ćw. XIX w.,
- w miejscowości Doliwy:
 - Zagroda nr 13,
 - stodoła, mur., lata 20 XX w.,
 - wiatrak, mur., 1838 r./1948 r.,
- w miejscowości Gardoty:
 - Dom nr 2 drewn., 1908 r.,
 - Dom nr 4 drewn., 1908 r.,
- w miejscowości Supy:
 - Cmentarz z okresu I wojny światowej, nr rej. A - 245,
- w miejscowości Wilamowo:
 - Kapliczka mur., poł. XIX w.,
 - Zespół dworski:
 - spichlerz, mur., XIX/XX w.,
 - pozostałości parku,
 - zespół stawów rybnych,
 - Dom nr 39 drewn., pocz. XX w.,

- Dom nr 40 drewn., pocz. XX w.

Do stanowisk archeologicznych podlegających ochronie należą:

- Chrzanowo, obszar 32-79, st. nr 18 - obozowisko z epoki kam. i cmentarzysko z okresu wpływów rzymskich,
- Mieczki, obszar 33-78, st. nr 15 - obozowisko z epoki kam. oraz ślady osadnicze wczesnego i późnego średniowiecza
- Kolonia Przytuły obszar 33-78, st. nr 24 - obozowisko z epoki kam. oraz ślady osadnictwa z okresy wpływów rzymskich,
- Kolonia Przytuły obszar 33-78, st. nr 25 - osada,
- Kolonia Przytuły obszar 33-78, st. nr 30 - obozowisko z epoki kamienia,
- Kolonia Przytuły obszar 33-78, st. nr 31 - okazy osadnicze z epoki kam. oraz okresu wpływu rzymskiego Średniowiecza,
- Kubra Przebudówka, obszar 33-79, st. nr 12-15 - ślady osadnicze z epoki kamienia,
- Pieńki (Grodzisko), obszar 33-79, st. nr 24 - grodzisko wczesnośredniowieczne (XI – XII w.) nr rej. A -188,
- Pieńki (Grodzisko), obszar 33-79, st. nr 25 - osada wczesnośredniowieczna (XII - XIII w.)
- Pieńki, obszar 33-79, st. nr 26 - cmentarzysko wczesnośredniowieczne (XII - XIII w.) nr rej. A - 162.

3.8. RÓŻNORODNOŚĆ BIOLOGICZNA, OBSZARY NATURA 2000

Na terenie Gminy Przytuły w 2015 roku, według danych Głównego Urzędu Statystycznego, były 4 pomniki przyrody.

Tabela 12. Ochrona przyrody i różnorodności biologicznej na terenie gminy w latach 2010 – 2015 – pomniki przyrody

	Jedn. miary	2010	2011	2012	2013	2014	2015
pomniki przyrody	szt.	4	4	4	4	4	4

Źródło: Dane GUS

Pomniki przyrody to:

- głąz narzutowy, położony w m. Przytuły Kolonia, ok. 200 m na wschód od wsi, w lesie (o obwodzie 7,0 m, długości 2,3 m, szerokości 1,8 m i wysokości 1,0 m);

- głaz narzutowy, położony m. Przytuły Kolonia, przy drodze stanowiącej granicę między wsią Przytuły Kolonia i Mieczki (o obwodzie 10,3 m, długości 3,3 m, szerokości 2,3 m i wysokości 0,9 m);
- głaz narzutowy o obwodzie 6,5 m, wysokości 0,5 m, szerokości 1,8 i długości 2,8 m, we wsi Borawskie około 100 m na lewo od drogi Borawskie-Obrytki,
- głaz narzutowy o obwodzie 6,8 m, wysokości 0,6 m, szerokości 1,8 i długości 2,6 m, we wsi Borawskie około 60 m na lewo od drogi Borawskie-Obrytki.

Rysunek 11 pokazuje, że na omawianym terenie brak użytków ekologicznych, rezerwatów, parków krajobrazowych, parków narodowych, obszarów chronionego krajobrazu, zespołów przyrodniczo – krajobrazowych, obszarów NATURA 2000 czy stanowisk dokumentacyjnych.

Rysunek 11. Formy ochrony przyrody na terenie gminy



Źródło: <http://geoserwis.gdos.gov.pl>

Lasy ochronne

Zgodnie z zapisami „Programu Rozwoju Lokalnego Gminy Przytuły na lata 2015 – 2020” za lasy wodochronne uznano kompleksy leśne występujące w granicach lasów państwowych Nadleśnictwa Łomża (oddziały 16b, 17 i 18). Zajmują one powierzchnię 46 ha. Lasy reprezentują typy siedliskowe lasu mieszanego świeżego, lasu wilgotnego i olsu jesionowego

z drzewostanem brzozy, olchy, sosny i świerku. Wymienione drzewostany położone są wzdłuż cieku wodnego i stanowią ciągi hydrologiczne siedlisk wilgotnych chroniących zasoby wodne. Na omawianym obszarze wprowadzono ograniczenia pozyskania drewna, nakazy wykonania określonych zabiegów, konieczność założenia i utrzymania urządzeń ochronnych oraz ograniczenia udostępnienia lasów.

Sieć dolin i dolinek

Obszary dolin i dolinek wypełnionych często siecią mniejszych cieków oraz rowów melioracyjnych pełnią funkcję ekologiczną tworząc na terenie gminy system lokalnych powiązań przyrodniczych w postaci swoistych korytarzy ekologicznych. W skład systemu wchodzi biocenozy łąkowo-pastwiskowe, leśne, bagienne oraz wodne skupiające obszary biologicznie czynne. Tereny te tworzą swoiste korytarze ekologiczne umożliwiające prawidłowe przewietrzanie, pełnią zasadniczą rolę w systemie stosunków wodnych, skupiają bogatą ilość gatunków roślin i zwierząt, umożliwiają im np. migrację. Ze względu na funkcje ekologiczne jakie pełnią wskazane są do pozostawienia w dotychczasowym użytkowaniu.

3.9. POTENCJALNE ZMIANY STANU ŚRODOWISKA W PRZYPADKU BRAKU REALIZACJI PROJEKTOWANEGO DOKUMENTU

Cele i zadania uwzględnione w Programie Ochrony Środowiska dla Gminy Przytuły mają na celu optymalne wykorzystanie środków dostępnych na szczeblu gminnym, dla osiągnięcia jak najwyższej jakości środowiska. Mają one sprzyjać ochronie i poprawie środowiska w jak największym stopniu, w jakim jest to możliwe.

Wybór priorytetów i harmonogram realizacyjny określają politykę ekologiczną gminy. Do najważniejszych znaczących skutków zaniechania realizacji Programu można zaliczyć:

- obniżenie standardu życia mieszkańców poprzez niekontrolowany wzrost emisji zanieczyszczeń do powietrza atmosferycznego oraz wzrost hałasu emitowanego do środowiska,
- pogorszenie stanu zdrowia mieszkańców przez wzrost zanieczyszczenia różnych komponentów środowiska,
- wzrost śmiertelności wśród mieszkańców przez pogarszający się stan środowiska, w tym powietrza,
- postępujące obniżenie jakości powietrza na terenach zabudowanych, wynikające z zaniechania wykorzystania odnawialnych źródeł energii i możliwości oszczędzania energii, przy rozwoju zabudowy mieszkaniowej i wzroście gęstości zaludnienia,

- degradacja wód powierzchniowych i gruntowych, na skutek niekontrolowanego odprowadzania ścieków z gospodarstw niepodłączonych do kanalizacji bądź nie stosujących wywozu nieczystości ciekłych przez odpowiednie jednostki,
- degradacja obszarów o wysokiej bioróżnorodności w wyniku zaniechania lub niewłaściwej ochrony na etapie planowania przestrzennego i realizacji poszczególnych inwestycji,
- brak wzrostu poziomu świadomości ekologicznej mieszkańców i rozwoju negatywnych wzorców konsumpcji i innych negatywnych zachowań,
- ograniczenie inicjatyw obywatelskich w zakresie ochrony środowiska oraz promocji rozwoju zrównoważonego, obniżenie poczucia odpowiedzialności za stan środowiska mieszkańców i wrażliwości na działania zagrażające jego jakości.

Zmiana stanu środowiska w przypadku braku realizacji Programu będzie wiązała się głównie z nieosiągnięciem pozytywnych efektów ekologicznych, pogorszeniem jego stanu poprzez niedotrzymywanie dopuszczalnych standardów, co w konsekwencji prowadzić będzie do pogorszenia się komfortu bytowania mieszkańców gminy, jak również mającym negatywny wpływ na ich zdrowie a nawet życie.

4. PRZEWIDYWANE ODDZIAŁYWANIE NA ŚRODOWISKO W WYNIKU REALIZACJI ZAPISÓW PROGRAMU OCHRONY ŚRODOWISKA DLA GMINY PRZYTUŁY NA LATA 2017-2020 Z PERSPEKTYWĄ DO 2024 R.

4.1. STAN ŚRODOWISKA NA OBSZARACH OBJĘTYCH PRZEWIDYWANYM ZNACZĄCYM ODDZIAŁYWANIEM

W ramach planowanych działań na terenie Gminy Przytuły stan środowiska przyrodniczego będzie ulegał stopniowej poprawie. Działania zmierzające w kierunku poprawy środowiska naturalnego będą prowadzone w poszczególnych obszarach wskazanych w Programie. Rzeczywiste oddziaływanie będzie znane po ustaleniu szczegółowej lokalizacji, jak również parametrów danego przedsięwzięcia.

Na obszarze realizacji Programu nie stwierdzono obszarów objętych przewidywanym znaczącym oddziaływaniem na środowisko.

4.2. ISTNIEJĄCE PROBLEMY OCHRONY ŚRODOWISKA ISTOTNE Z PUNKTU WIDZENIA REALIZACJI PROJEKTOWANEGO DOKUMENTU

Z punktu widzenia projektu POŚ dla Gminy Przytuły, podstawowych zagrożeń dla gminy należy dopatrywać w:

- zagrożeniach naturalnych takich jak:
 - susze;
 - pożary;
 - erozja gleb;
 - lokalne podtopienia;
 - możliwość wystąpienia osuwiska;
 - huragany, gradobicia, oblodzenia i inne nagłe zjawiska pogodowe;
- zagrożeniach pochodzenia antropogenicznego:
 - dużą ilością zanieczyszczeń pochodzących z emisji niskiej;
 - brak skanalizowania terenu gminy.

Kluczowymi aspektami ochrony środowiska na terenie gminy są:

- ochrona środowiska przyrodniczego przed nadmierną presją antropogeniczną (zagrożenie zachowania odpowiednich struktur oraz powiązań ekologicznych, niewłaściwie prowadzone zabiegi fitosanitarne i pielęgnacyjne, gospodarka leśna),
- gospodarka wodno-ściekowa (jako źródło zagrożenia wód powierzchniowych i podziemnych).

4.3. CELE OCHRONY ŚRODOWISKA USTANOWIONE NA SZCZEBLU MIĘDZYNARODOWYM, WSPÓLNOTOWYM I KRAJOWYM, ISTOTNE Z PUNKTU WIDZENIA PROJEKTOWANEGO DOKUMENTU

Projekt Programu uwzględnia cele ochrony środowiska zawarte w wielu dokumentach strategicznych opracowanych zarówno na szczeblu krajowym oraz regionalnym, a także zawarte w dyrektywach UE. Szczegółowe wskazanie dokumentów, istotnych z punktu widzenia przedmiotowego dokumentu, zawarto w rozdziale 2.3.

5. ANALIZA I OCENA WPŁYWU USTALEŃ PROJEKTU DOKUMENTU NA POSZCZEGÓLNE KOMPONENTY ŚRODOWISKA WRAZ Z PROGNOZĄ ZMIAN ŚRODOWISKA

Prognoza oddziaływania na środowisko opracowywana dla strategicznych dokumentów z założenia nie jest dokumentacją szczegółową, ponieważ jej głównym celem jest odniesienie zasadniczej treści dokumentu do polityki ekologicznej, jak również zasad zrównoważonego rozwoju, a także określenie trendu całościowej polityki ochrony środowiska z punktu widzenia potrzeby jej realizacji. Prognoza ta w ogólny sposób rozważa korzyści oraz zagrożenia wynikające z realizacji POŚ bądź odstąpienia od jego realizacji.

Zidentyfikowane oddziaływania na środowisko poszczególnych celów oraz kierunków wynikających z Programu Ochrony Środowiska dla Gminy Przytuły na lata 2017-2020 z perspektywą do 2024 r. w odniesieniu do poszczególnych aspektów środowiskowych, znajdują się poniżej.

Zastosowano następujące oznaczenia w matrycy oddziaływań:

Rodzaje oddziaływań – definicje:

Bezpośrednie (B) - bez interwału czasowego, bez przekształcenia substancji, bez procesów pośrednich np. wycinka drzew – na krajobraz, budowa drogi – zniszczenie powierzchni gruntów

Pośrednie (P) - z interwałem czasowym, z przekształceniem substancji, z procesami pośrednimi np. wycinka drzew – na zwierzęta, budowa drogi – na wodę, rośliny

Charakter prawdopodobnych oddziaływań:

- Prawdopodobne umiarkowane negatywne oddziaływanie (kolor czerwony)
- Prawdopodobny brak oddziaływania (0)
- Prawdopodobne pozytywne oddziaływanie (kolor zielony)
- Prawdopodobne oddziaływanie o charakterze zarówno pozytywnym jak i negatywnym (kolor żółty)

Cele	Różnorodność biologiczna	Ludzie	Zwierzęta	Rośliny	Woda	Powietrze	Powierzchnia ziemi	Krajobraz	Zasoby naturalne	Zabytki i dobra naturalne	Natura 2000	Klimat
Ograniczenie zrzutu nieoczyszczonych ścieków komunalnych do gruntu, wód powierzchniowych i podziemnych	P	P	P	P	B	P	P	P	B	O	O	P
Zwiększenie długości sieci wodociągowej oraz poprawa stanu infrastruktury	P	P	P	P	B	P	P	P	B	O	O	P
Zapewnienie większej racjonalności gospodarki wodnej	P	P	P	P	P	P	P	P	P	P	O	P
Ograniczenie niskiej emisji	P	P	P	P	P	B	P	P	P	P	O	B
Wzrost wykorzystania odnawialnych źródeł energii	P	P	P	P	P	B	P	P	P	P	O	B
Kształtowanie świadomości ekologicznej mieszkańców gminy	P	P	P	P	P	P	P	P	P	P	O	P
Poprawa jakości powietrza poprzez poprawienie warunków ruchu drogowego na terenie gminy	P	P	P	P	P	B	P	P	P	P	O	B
Ograniczenie poziomu hałasu, zwłaszcza komunikacyjnego	P	P	P	P	P	P	P	P	P	P	O	P
Kształtowanie przestrzeni w otoczeniu źródeł hałasu – planowanie przestrzenne	P	P	P	P	P	P	P	P	P	P	O	P
Edukacja ekologiczna mieszkańców	P	P	P	P	P	P	P	P	P	P	O	P
Dążenie do zachowania poziomów pól elektromagnetycznych poniżej dopuszczalnych norm	P	P	P	P	P	P	P	P	P	O	O	P
Zapobieganie poważnym awariom	P	P	P	P	P	P	P	P	P	P	O	P
Zwiększenie potencjału wyspecjalizowanych jednostek w zakresie usuwania skutków zdarzeń nadzwyczajnych (m.in. osuwisk, podtopień)	P	P	P	P	P	P	P	P	P	P	O	P

Cele	Różnorodność biologiczna	Ludzie	Zwierzęta	Rośliny	Woda	Powietrze	Powierzchnia ziemi	Krajobraz	Zasoby naturalne	Zabytki i dobra naturalne	Natura 2000	Klimat
Zmniejszanie oddziaływania susz na ekosystem	P	P	P	P	P	P	P	P	P	O	O	P
Zachowanie bioróżnorodności, zwłaszcza na terenach chronionych	B	P	B	B	P	P	P	P	P	O	O	P
Zwiększanie świadomości ekologicznej w społeczeństwie	P	P	P	P	P	P	P	P	P	P	O	P
Zwiększenie racjonalności zagospodarowania terenu	P	P	P	P	P	P	P	P	P	P	O	P
Przywrócenie wartości biologicznych gleb	P	P	P	P	P	P	P	P	P	O	O	P
Efektywne wykorzystywanie eksploatowanych złóż oraz ochrona zasobów złóż niezagospodarowanych	P	P	P	P	P	P	P	P	P	P	O	P
Opracowanie i realizacja planów ochrony przeciwpowodziowej	P	P	P	P	P	P	P	P	P	P	O	P
Racjonalizacja gospodarki odpadami	P	P	P	P	P	P	P	P	P	P	O	P
Kontynuacja działań związanych z usuwaniem azbestu	P	P	P	P	P	P	P	P	P	P	O	P

Projekty realizowane w oparciu o zapisy Programu Ochrony Środowiska dla Gminy Przytuły nie będą oddziaływały na środowisko w sposób negatywny. Przede wszystkim brak jest oddziaływania negatywnego na obszary objęte ochroną prawną.

Projekt Programu nie przewiduje realizacji działań mających na celu bezpośrednie zwiększenie różnorodności biologicznej, zawiera jednak cele i kierunki działań mające na celu zachowanie już istniejącej bioróżnorodności.

Oddziaływania pozytywne w przypadku realizacji przedmiotowego dokumentu mogą polegać na pośrednim pozytywnym wpływie na stan środowiska oraz walorów przyrodniczych i to nie tylko w skali lokalnej, ale również i regionalnej, m.in. poprzez redukcję emisji zanieczyszczeń do atmosfery. W efekcie takiej redukcji poziomu emisji zanieczyszczeń powinno nastąpić

także zmniejszenie poziomu zanieczyszczeń w wodach oraz glebie, co wpłynie korzystnie chociażby na warunki bytowania zwierząt i roślin, ale również na życie mieszkających tu ludzi.

Nie przewiduje się jednak znaczącego wpływu na jakość siedlisk roślinnych i zwierzęcych oraz bioróżnorodność. Planowane działania nie będą również wpływać na poprawę, funkcjonowanie czy integralność obszarów chronionych, w tym obszarów sieci Natura 2000 już ustanowionych lub projektowanych w najbliższej przyszłości.

Zaplanowane w Programie zamierzenia inwestycyjne, np. w zakresie przedsięwzięć drogowych, nie wpłyną na zmianę obecnego funkcjonowania korytarzy. Realizacja zamierzeń w tym zakresie skupiona jest na remontach i przebudowach już istniejących dróg, a więc nie przyczyni się do fragmentacji istniejących korytarzy ekologicznych. Nie spowoduje więc także żadnego podziału istniejących siedlisk przyrodniczych. Nie przewiduje się również znaczących negatywnych wpływów tych inwestycji na inne ważne formy ochrony przyrody.

Ewentualne oddziaływania negatywne będą miały jedynie charakter krótkoterminowy i w zasadzie chwilowy. Oddziaływania te będą polegały głównie na emisji hałasu i spalin w związku z realizacją prac budowlanych. Innymi z potencjalnych negatywnych, tymczasowych skutków są: zagrożenie zniszczenia lub zamurowywania siedlisk ptaków podczas termomodernizacji budynków czy innych gatunków zwierząt mających swe siedliska w bezpośrednim sąsiedztwie człowieka czy usuwaniu drzew i krzewów podczas realizacji inwestycji bądź płoszeniu zwierząt w trakcie wykonywania prac. Do inwestycji, przy realizacji których te negatywne oddziaływania wystąpią, można zaliczyć przede wszystkim termomodernizację oraz przebudowę dróg.

Działania określone w Programie wywierają niewielki i właściwie pośredni wpływ na obszary objęte ochroną prawną zgodnie z ustawą o ochronie przyrody z 16 kwietnia 2004 r. (głównie podejmowanie interwencji w miejscach już przekształconych przez człowieka).

5.1. WPŁYW POSZCZEGÓLNYCH PROJEKTÓW NA OBSZARY CHRONIONE ORAZ NA KLIMAT

Do 2024 roku zaplanowano szereg zadań związanych z ochroną środowiska na terenie gminy, które zaprezentowano w tabeli 13.

Tabela 13. Wykaz projektów planowanych do realizacji na terenie Gminy Przytuły do 2024 r.

Lp.	Nazwa planowanego działania – zadanie	Termin realizacji	Planowany koszt
1.	Przebudowa drogi gminnej Kubra Przebudówka - Wagi	Wrzesień 2017r.	683.195,84 zł
2.	Przebudowa drogi gminnej w miejscowości Wilamowo	Lipiec 2017r.	344.201,96 zł
3.	Przebudowa drogi gminnej w miejscowości Supy	Listopad 2017r.	343.823,48 zł
4.	Przebudowa drogi gminnej w miejscowości Przytuły	Październik 2017r.	528.616,65 zł
5.	Termomodernizacja budynku Zespołu Szkół w Przytułach	Lipiec 2017r.- październik 2018r.	2 075.823,49 zł
6.	Budowa Przydomowych Oczyszczalni Ścieków dla mieszkańców Gminy Przytuły	Sierpień 2017r.	452.054,72 zł
7.	Budowa świetlicy wiejskiej w miejscowości Wilamowo	Lipiec 2017r.	403.497,06 zł

Źródło: Dane Urzędu Gminy w Przytułach

W niniejszym rozdziale przeanalizowano również wpływ skonkretyzowanych na etapie tworzenia Programu Ochrony Środowiska dla Gminy Przytuły przedsięwzięć na obszary chronione oraz na klimat.

Tabela 14. Wpływ przedsięwzięć na obszary chronione

Nazwa zadania	Czy projekt będzie realizowany na obszarze chronionym?	Czy dla obszaru zaplanowano zadania ochronne?	Czy przedsięwzięcie będzie negatywnie oddziaływać na obszar chroniony?
Przebudowa drogi gminnej Kubra Przebudówka - Wagi	NIE	NIE DOTYCZY	NIE DOTYCZY
Przebudowa drogi gminnej w miejscowości Wilamowo	NIE	NIE DOTYCZY	NIE DOTYCZY
Przebudowa drogi gminnej w miejscowości Supy	NIE	NIE DOTYCZY	NIE DOTYCZY
Przebudowa drogi gminnej w miejscowości Przytuły	NIE	NIE DOTYCZY	NIE DOTYCZY
Termomodernizacja budynku Zespołu Szkół w Przytułach	NIE	NIE DOTYCZY	NIE DOTYCZY
Budowa świetlicy wiejskiej w miejscowości Wilamowo	NIE	NIE DOTYCZY	NIE DOTYCZY
Budowa Przydomowych Oczyszczalni Ścieków dla mieszkańców Gminy Przytuły	NIE	NIE DOTYCZY	NIE DOTYCZY

Źródło: Opracowanie własne

Ze względu to fakt, iż cały obszar gminy nie leży na terenach chronionych, wszystkie inwestycje będą realizowane poza takimi terenami. Jednocześnie będą one realizowane jedynie na terenach już przekształconych przez człowieka.

Wpływ podjętych zadań będzie negatywny jedynie podczas wykonywanych prac, który będzie zminimalizowany pojętymi działaniami ochronnymi. Prace nie będą miały w szerszej perspektywie negatywnego wpływu na tereny ochronne czy na klimat.

6. ROZWIĄZANIA MAJĄCE NA CELU ZAPOBIEGANIE, OGRANICZANIE LUB KOMPENSACJĘ PRZYRODNICZĄ NEGATYWNYCH ODDZIAŁYWAŃ NA ŚRODOWISKO, MOGĄCYCH BYĆ REZULTATEM REALIZACJI PROJEKTOWANEGO DOKUMENTU

Kompensację przyrodniczą należy stosować wówczas, gdy w wyniku realizacji jakiejś inwestycji może nastąpić szkoda w środowisku. W sposób szczególny dotyczy to ewentualnych szkód wyrządzonych na obszarach chronionych typu Natura 2000. W przypadku działań zaproponowanych w projekcie Programu Ochrony Środowiska dla Gminy Przytuły na lata 2017-2020 z perspektywą do 2024 r., nie ma przesłanek do proponowania kompensacji przyrodniczych.

Program Ochrony Środowiska dla Gminy Przytuły na lata 2017-2020 z perspektywą do 2024 r. spełnia standardy zrównoważonego rozwoju, zatem podstawowe środki

łagodzące polegać powinny na przekonaniu społeczeństwa co do konieczności realizacji działań oraz pokazaniu korzyści, jakie dla społeczeństwa wynikną z realizacji Programu.

W sensie przedmiotowym szczególne znaczenie ma stałe analizowanie możliwości pojawienia się nieplanowanych zagrożeń, zarówno dla grup społecznych, lokalnych, jak i przyrody czy krajobrazu w wyniku uszczegóławiania określonych zadań. Jednak działania, które będą realizowane w znacznie zmienionym antropogenicznie obszarze nie mają prawa spowodować szkód w środowisku, ponieważ dany teren już został zmieniony, przekształcony przez człowieka w dość znacznym stopniu.

Rezultatem realizacji działań zaproponowanych w Programie mogą być ograniczone czasowo a także przestrzennie uciążliwości związane z przeprowadzanymi remontami i termomodernizacjami budynków, a także pracami związanymi z modernizacją dróg. W takim wypadku działania mające na celu zapobieganie lub ograniczanie oddziaływań na warunki życia i zdrowie ludzi oraz środowisko będą polegać na:

- wcześniejszym informowaniu ludności o zamierzonych pracach (ich dacie wykonywania i godzinach prac oraz ich zakresie),
- zakładaniu siatek ochronnych na elewacje remontowanych budynków, przeciwdziałających pyleniu i śmieceni,
- wykonywaniu prac uciążliwych ze względu na hałas tylko w godzinach dziennych (po poinformowaniu mieszkańców o takich pracach),
- wycince drzew w okresie zimowym, nie kolidującym z okresem lęgowym ptaków (po zbadaniu czy nie żyją w pobliżu chronione – zagrożone gatunki i odpowiednim ich zabezpieczeniu),
- kompensacyjnych nasadzeniach zieleni,
- inwentaryzacji budynków, które będą poddane remontom, pod względem gniazdowania ptaków chronionych i taki rozkład prac, aby nie przerywać gniazdowania,
- odpowiednim oznaczaniu reorganizacji ruchu,
- prawidłowej, zgodnie z ustawą o odpadach gospodarce odpadami, polityce zagospodarowania odpadów,
- monitorowaniu postępów wdrażania Programu.

Mitygacje (działania zmierzające do zahamowania zmian klimatu) dotyczą również środków łagodzących o charakterze edukacyjnym i wychowawczym. Tu zakres możliwości jest bardzo duży. Fundamentalne znaczenie ma edukacja dotycząca uzgodnień lokalizacyjnych z poszanowaniem wszystkich stron, a przede wszystkim głównych celów społecznych i ekologicznych. Równie ważna jest nieustająca kampania informacyjna promująca

oszczędne i racjonalne korzystanie z zasobów środowiska, ze szczególnym naciskiem położonym na korzyści dla zdrowia i życia ludności.

7. ROZWIĄZANIA ALTERNATYWNE DO ROZWIĄZAŃ ZAWARTYCH W PROJEKTOWANYM DOKUMENCIE

Ustawa nakłada obowiązek przedstawienia w prognozie oddziaływania na środowisko, rozwiązań alternatywnych do rozwiązań zawartych w projekcie dokumentu. Do zaproponowanych rozwiązań należy podać uzasadnienie ich wyboru oraz opis metod dokonania oceny prowadzącej do tego wyboru.

W związku z ogólnym charakterem Programu prognoza może proponować rozwiązania alternatywne również na poziomie ogólnym.

Prognoza nie wykazała znaczącego negatywnego oddziaływania jakiegokolwiek z zadań określonych w Programie.

Możliwe negatywne oddziaływania na środowisko zaproponowanych w Programie inwestycji takich jak termomodernizacja budynków, przebudowa (modernizacja) dróg gminnych związane są z głównie z etapem prowadzenia prac. W końcowym efekcie ich realizacja ma pozytywnie wpłynąć przede wszystkim na poprawę jakości całego środowiska na terenie Gminy Przytuły oraz w regionie. Długoterminowe efekty mają być jedynie pozytywne, trudności jedynie krótkotrwałe.

Zawarte w Programie ustalenia zawierają wiele rozwiązań pozytywnie wpływających na środowisko i sprzyjających zrównoważonemu rozwojowi. W związku z powyższym stwierdza się, że rozwiązania alternatywne dla przedsięwzięć poprawiających walory środowiskowe nie mają uzasadnienia i to zarówno z formalnego, jak i ekologicznego punktu widzenia. Uznano, że zaproponowane ustalenia są najkorzystniejsze dla środowiska w kontekście istniejących uwarunkowań jakości środowiska na terenie Gminy Przytuły.

Ustalenia analizowanego Programu są wynikiem kompromisu pomiędzy wymogami ochrony środowiska oraz życia człowieka, a koniecznością rozwoju urbanistycznego, gospodarczego i społecznego gminy. Zaprezentowane rozwiązania są zgodne zarówno z krajowym ustawodawstwem, jak i dokumentami obowiązującymi na terenie gminy, powiatu czy województwa. Wykorzystują instrumenty służące do zrównoważonego rozwoju terenu. Ustalenia Programu bezpośrednio nie ingerują w tereny o wysokich walorach przyrodniczych

i krajobrazowych oraz zawierają wiele rozwiązań korzystnych dla środowiska na obszarach przekształconych przez człowieka. Dlatego też prognoza ta nie prezentuje rozwiązań alternatywnych do proponowanych w ustaleniach Programu uznając, że zaproponowane ustalenia są najkorzystniejsze dla środowiska w kontekście istniejących uwarunkowań w Gminie Przytuły.

Rozwiązania alternatywne mogą dotyczyć:

- innej lokalizacji (warianty lokalizacji),
- innego sposobu prowadzenia inwestycji (warianty konstrukcyjne i technologiczne),
- innego sposobu zarządzania (warianty organizacyjne),
- wariantu niezrealizowania inwestycji, tzw. „opcja zerowa”.

8. PRZEWIDYWANE METODY ANALIZY SKUTKÓW REALIZACJI POSTANOWIEŃ PROJEKTOWANEGO DOKUMENTU

Zaproponowane w Programie cele i działania nie będą powodować znaczącego negatywnego oddziaływania na środowisko. Jednak aby móc ocenić wpływ inwestycji, jak również postęp w realizacji założeń określonych w dokumencie oraz w razie konieczności podejmować na bieżąco działania korygujące, jeśli będą wymagane, należy wdrożyć także system monitoringu.

Wdrażanie rozwiązań przewidzianych w omawianym Programie wymaga stałego monitorowania oraz szybkiej reakcji w przypadku pojawiania się rozbieżności pomiędzy projektowanymi rezultatami a stanem rzeczywistym. Podstawą właściwej oceny wdrażania założeń Programu, a także określenia problemów w osiąganiu założonych celów jest na przykład prawidłowy system sprawozdawczości, który oparty jest na zestawie określonych wskaźników. Powinien on zapewnić stałą kontrolę jakości zarządzania środowiskiem planowanych przedsięwzięć inwestycyjnych oraz pozwolić regulować działalność podmiotów, a jednocześnie ułatwiać funkcjonowanie systemu wydawania decyzji, udzielania zezwoleń i egzekucji.

Program określa konstrukcję systemu monitorowania umożliwiającego pomiar oraz kontrolę a także interpretację efektów realizowanych działań, jak również uaktualnienia dokumentu. W dokumencie tym zaproponowano wskaźniki, które powinny pozwolić określić stopień realizacji poszczególnych działań. Wskaźniki dotyczyć będą rezultatów oraz produktów Programu. Projekt dokumentu zawiera zestaw wskaźników do monitorowania projektu –

część z nich bezpośrednio wskazuje na efekty dotyczące jakości środowiska, np. zużycie energii.

Zamieszczone w dokumencie propozycje wskaźników monitorowania jego realizacji są właściwe i pozwalają wraz z wynikami monitoringów prowadzonych przez inne powołane do tego służby (WIOŚ, RDOŚ) ocenić zmiany, jakie nastąpią w środowisku w wyniku ich realizacji.

9. INFORMACJE O TRANSGRANICZNYM ODDZIAŁYWANIU NA ŚRODOWISKO

Zgodnie z przepisami zawartymi w ustawie z dnia 3 października 2008 r. o udostępnianiu informacji o środowisku i jego ochronie, udziale społeczeństwa w ochronie środowiska oraz o ocenach oddziaływania na środowisko opracowywany projekt Programu **nie będzie** powodował transgranicznego oddziaływania na środowisko. Ustalenia Programu obejmują zadania, które realizowane będą na obszarze Gminy Przytuły, a zasięg ich oddziaływania na środowisko będzie miał głównie charakter lokalny, ograniczał się będzie w gruncie rzeczy do jej terenów. Wobec tego dokument ten nie musi podlegać procedurze transgranicznej oceny oddziaływania na środowisko.

10. STRESZCZENIE W JĘZYKU NIESPECJALISTYCZNYM

Wprowadzenie

Celem Prognozy jest wskazanie możliwych negatywnych skutków realizacji Programu Ochrony Środowiska dla Gminy Przytuły na lata 2017-2020 z perspektywą do 2024 r. i przedstawienie zaleceń dotyczących przeciwdziałania ewentualnym negatywnym skutkom.

Podstawy prawne i zakres

Podstawą prawną opracowania prognozy oddziaływania na środowisko projektu Programu Ochrony Środowiska dla Gminy Przytuły na lata 2017-2020 z perspektywą do 2024 r. jest ustawa z dnia 3 października 2008 r. o udostępnianiu informacji o środowisku i jego ochronie, udziale społeczeństwa w ochronie środowiska oraz o ocenach oddziaływania na środowisko (t.j. Dz. U. z 2016 r. poz. 353 z późn. zm.).

Przy opracowywaniu Prognozy przeanalizowano, zgodnie z przepisami i uzgodnieniami, oddziaływania na wszystkie elementy środowiska, w tym m. in. na: różnorodność biologiczną, zwierzęta, rośliny, integralność obszarów chronionych, wodę, powietrze, klimat akustyczny,

ludzi, powierzchnię ziemi, krajobraz, klimat, zasoby naturalne, zabytki, dobra materialne, z uwzględnieniem zależności między tymi elementami środowiska i między oddziaływaniami na te elementy identyfikując stopień i rodzaj oddziaływań. W szczególności przeanalizowany został wpływ Programu na obszary chronione, w tym również objęte siecią typu Natura 2000 i ich integralność.

W oparciu o dostępne materiały zidentyfikowano główne problemy i zagrożenia środowiska w obszarze objętym Programem, jak również określono jego aktualny stan. Z jednej strony służyć to powinno takiemu kształtowaniu Programu, aby maksymalnie został wykorzystany do poprawy stanu środowiska, a z drugiej do umożliwienia oceny wpływu na środowisko i identyfikacji ewentualnych znaczących oddziaływań negatywnych oraz zaproponowania działań minimalizujących ten wpływ, wskazania działań alternatywnych i ewentualnie kompensujących.

Wpływ na poszczególne komponenty środowiska

W wyniku analiz stwierdzono, że negatywne oddziaływania na środowisko mogą nastąpić w zakresie realizacji m.in. termomodernizacji budynków czy przebudowy dróg. Oddziaływania negatywne w większości będą miały charakter krótkotrwały i miejscowy bądź lokalny. Należy zaznaczyć, że wymienione w dokumencie inwestycje w długiej perspektywie przyniosą korzyści dla ochrony stanu jakości środowiska na terenie Gminy Przytuły.

Pozytywne oddziaływania (w szczególności na powietrze atmosferyczne) będą miały projekty z zakresu podniesienia efektywności energetycznej i ograniczenia emisji zanieczyszczeń do powietrza, co służyć będzie przede wszystkim ludziom, ale też mogą wpłynąć na zużycie paliw i tym samym ograniczenie niekorzystnej emisji gazów cieplarnianych, pyłów i innych szkodliwych substancji do powietrza.

Analiza możliwości oddziaływania transgranicznego

Zawarte w Programie zadania będą realizowane na obszarze Gminy Przytuły, a zasięg ich oddziaływania na środowisko będzie miał przede wszystkim charakter lokalny. Wobec tego, dokument ten nie podlega procedurze transgranicznej oceny oddziaływania na środowisko.

Ocena skutków w przypadku braku realizacji Programu oraz korzyści z jego realizacji

Brak finansowania poszczególnych działań zaplanowanych w Programie przełoży się na nieosiągnięcie efektów ekologicznych na obszarze Gminy Przytuły, jak również brak poprawy jakości poszczególnych komponentów środowiska.

Wnioski

Na podstawie przeprowadzonych analiz w trakcie prac nad Prognozą oddziaływania na środowisko można wyciągnąć następujące wnioski ogólne:

- Ocenia się, że Program jako całość będzie pozytywnie oddziaływać na środowisko. Dodatkowo będzie sprzyjać rozwiązaniu niektórych problemów dotyczących poprawy stanu środowiska. Niemniej jednak niektóre obszary wsparcia mogą wpływać również negatywnie na poszczególne elementy środowiska. Szczegółowe wnioski w tym zakresie przedstawione są w odpowiednich rozdziałach Prognozy. Największy pozytywny wpływ oddziaływania Programu będzie dotyczył jakości powietrza atmosferycznego, wód, klimatu oraz zdrowia i jakości życia mieszkańców. Negatywne skutki zaś mogą być właściwie tylko tymczasowym efektem.
- Oddziaływania negatywne określone w prognozie mogą wystąpić, jednak w dużym stopniu zależeć to będzie od lokalizacji danych projektów, jak również od zastosowanej technologii, czasookresu prac czy dokładnego zakresu inwestycji. Ograniczenie negatywnego wpływu będzie możliwe także poprzez zastosowanie odpowiednich działań minimalizujących i kompensujących (opisane w treści Prognozy).
- Odstąpienie od zamiaru realizacji zadań określonych w Programie przełoży się na spowolnienie procesów zmierzających do poprawy jakości środowiska w tej części województwa podlaskiego. Może również spowodować jego pogorszenie oraz wywołać skutki trudne do odwrócenia.
- Na podstawie analizy celów dokumentów strategicznych UE stwierdza się, że Program realizuje cele tych dokumentów.
- W celu ograniczenia negatywnych oddziaływań Programu na środowisko zaproponowano zasady monitorowania skutków realizacji Programu.

11. SPIS TABEL I RYSUNKÓW

TABELA 1. ZESTAWIENIE GRUNTÓW DLA JEDNOSTKI EWIDENCYJNEJ – PRZYTUŁY, STAN NA: 31.01.2017	31
TABELA 2. TEMPERATURY POWIETRZA W STACJI METEOROLOGICZNEJ W BIAŁYMSTOKU.....	33
TABELA 3. OPADY ATMOSFERYCZNE, PRĘDKOŚĆ WIATRU, USŁONECZNIE NIE I ZACHMURZENIE W STACJI METEOROLOGICZNEJ W BIAŁYMSTOKU	34
TABELA 4. WALORYZACJA BONITACYJNA GRUNTÓW ORNYCH	38
TABELA 5. ZESTAWIENIE ZASOBNOŚCI GLEB NA TERENIE POWIATU ŁOMŻYŃSKIEGO W LATACH 2011-2014.....	41
TABELA 6. ZŁOŻA ZASOBÓW GEOLOGICZNYCH NA TERENIE GMINY PRZYTUŁY	43

TABELA 7. OCENA STANU EKOLOGICZNEGO, CHEMICZNEGO I STANU WÓD RZEK PRZEPLYWAJĄCYCH PRZEZ GMINĘ PRZYTUŁY	47
TABELA 8. KLASYFIKACJA STREFY PODLASKIEJ Z UWZGLĘDNIENIEM POZIOMÓW DOPUSZCZALNYCH ZANIECZYSZCZEŃ W CELU OCHRONA ZDROWIA	55
TABELA 9. KLASYFIKACJA STREFY PODLASKIEJ Z UWZGLĘDNIENIEM POZIOMÓW DOPUSZCZALNYCH ZANIECZYSZCZEŃ W CELU OCHRONA ROŚLIN	55
TABELA 10. KLASYFIKACJA STREFY PODLASKIEJ Z UWZGLĘDNIENIEM POZIOMÓW DOCELOWYCH ORAZ CELÓW DŁUGOTERMINOWYCH DLA OZONU - OCHRONA ZDROWIA I ROŚLIN	55
TABELA 11. DROGI PUBLICZNE NA TERENIE GMINY PRZYTUŁY	57
TABELA 12. OCHRONA PRZYRODY I RÓŻNORODNOŚCI BIOLOGICZNEJ NA TERENIE GMINY W LATACH 2010 – 2015 – POMNIKI PRZYRODY	64
TABELA 13. WYKAZ PROJEKTÓW PLANOWANYCH DO REALIZACJI NA TERENIE GMINY PRZYTUŁY DO 2024 R.	73
TABELA 14. WPŁYW PRZEDSIĘWZIĘĆ NA OBSZARY CHRONIONE	74
 RYSUNEK 1. POŁOŻENIE GMINY PRZYTUŁY NA TLE POWIATU ŁOMŻYŃSKIEGO	30
RYSUNEK 2. ŚREDNIA TEMPERATURA ROCZNA NA TERENIE POLSKI	34
RYSUNEK 3. SUMA OPADÓW	35
RYSUNEK 4. USŁONECZNIE NIE	35
RYSUNEK 5. POŁOŻENIE GMINY PRZYTUŁY NA TLE REGIONÓW FIZYCZNOGEOGRAFICZNYCH	36
RYSUNEK 6. GLEBY W POLSCE	40
RYSUNEK 7. ZESTAWIENIE OBIEKTÓW PIĘTRZĄCYCH	44
RYSUNEK 8. JEDNOLITE CZĘŚCI WÓD POWIERZCHNIOWYCH NA TERENIE GMINY	45
RYSUNEK 9. LOKALIZACJA JCWPd NR 32.....	48
RYSUNEK 10. ŚREDNIA ROCZNA EMISJA BENZO(A)PIRENU.....	54
RYSUNEK 11. FORMY OCHRONY PRZYRODY NA TERENIE GMINY	65