

WÓJT GMINY

STUDIUM UWARUNKOWAN I KIERUNKÓW ZAGOSPODAROWANIA PRZESTRZENNEGO GMINY PRZYTUŁY

TEKST JEDNOLITY

UCHWALONE
UCHWAŁĄ NR IX/37/03
RADY GMINY PRZYTUŁY
Z DNIA 22 LIPCA 2003 R.

Zmiane naniesiono kolorem czerwonym

ZMIENIONE
UCHWAŁĄ NR XXI/148/2017
RADY GMINY PRZYTUŁY
Z DNIA 27 LISTOPADA 2017 R.

Zmiany wprowadzone powyższą
uchwałą zostały naniesione
kolorem czerwonym

ZMIENIONE
UCHWAŁĄ NR IV/19/2024
RADY GMINY PRZYTUŁY
Z DNIA 8 SIERPNIA 2024 R.

Zmiany wprowadzone powyższą uchwałą
zostały naniesione kolorem niebieskim

PRZYTUŁY **2017 2024**

ZESPÓŁ AUTORSKI STUDIUM

Główny Projektant:

mgr inż. arch. Elżbieta Jabłońska upr. urb. nr 1134/90

Współpraca:

mgr inż. arch. Alicja Mieszkowska - upr. urb. nr 242/88

Projektanci:

Struktura funkcjonalno-przestrzenna,

środowisko kulturowe mgr inż. arch.

Elżbieta Jabłońska upr. urb. nr 1134/90

stud. arch. Joanna Jabłońska

Środowisko przyrodnicze:

mgr Andrzej Lewandowski upr. urb. nr 1671/02

Obsługa ludności, demografia, rynek pracy, mieszkalnictwo:

inż. Maria Piątkowska

Rolnictwo i gospodarka gruntami:

inż. Tadeusz Borowski

Komunikacja:

mgr inż. Jerzy Przybyłowicz

Zaopatrzenie w wodę,

odprowadzenie ścieków,

zaopatrzenie w ciepło i gaz:

mgr inż. Hanna Konarzewska

Elektroenergetyka:

inż. Krystyna Fronczek

Grafika komputerowa:

Jadwiga Ptaszyńska

ZESPÓŁ AUTORSKI ZMIANY STUDIUM 2017

Główny Projektant:

mgr Andrzej Lewandowski upr. urb. nr 1671

Współpraca:

mgr Zbigniew Bargielski

ZESPÓŁ AUTORSKI ZMIANY STUDIUM 2024

mgr Filip Sokołowski – główny projektant

Uprawniony projektant w planowaniu przestrzennym

/ Dz. U. z 2024 r. poz. 1130/

mgr Anna Łączkowska-Sokołowska – planowanie przestrzenne,

Uprawniony projektant w planowaniu przestrzennym

/ Dz. U. z 2024 r. poz. 1130/

mgr Marek Żuchowski – planowanie przestrzenne

Uprawniony projektant w planowaniu przestrzennym

/ Dz. U. z 2024 r. poz. 1130/

mgr Patrycja Budnik-Łysiak – prognoza oddziaływania na środowisko

UWARUNKOWANIA W ZAKRESIE ZMIANY STUDIUM Z 2024 ROKU

Spis treści

WSTĘP.....	4
1. UWARUNKOWANIA PONADLOKALNE I LOKALNE ORAZ ZADANIA SŁUŻĄCE REALIZACJI PONADLOKALNYCH CELÓW PUBLICZNYCH.....	5
1.1. Położenie i powiązania zewnętrzne gminy	5
1.2. Uwarunkowania wynikające z Planu Zagospodarowania Przestrzennego Województwa Podlaskiego	6
1.3. Uwarunkowania wynikające ze Strategii Rozwoju Województwa Podlaskiego 2030	9
1.4. Uwarunkowania wynikające ze Strategii Rozwoju Gminy Przytuły	10
2. STAN ŚRODOWISKA.....	11
3. STAN DZIEDZICTWA KULTUROWEGO	11
4. DOTYCHCZASOWE PRZEZNACZENIE TERENU	13
5. ZAGROŻENIA BEZPIECZEŃSTWA LUDNOŚCI I JEJ MIENIA	14
6. STAN SYSTEMÓW KOMUNIKACJI	14
7. STAN SYSTEMÓW INFRASTRUKTURY TECHNICZNEJ.....	15
8. ODNAWIALANE ŹRÓDŁA ENERGII.....	15

WSTĘP

Podstawę prawną opracowania zmiany studium uwarunkowań i kierunków zagospodarowania przestrzennego Gminy Przytuły z 2024 roku stanowią:

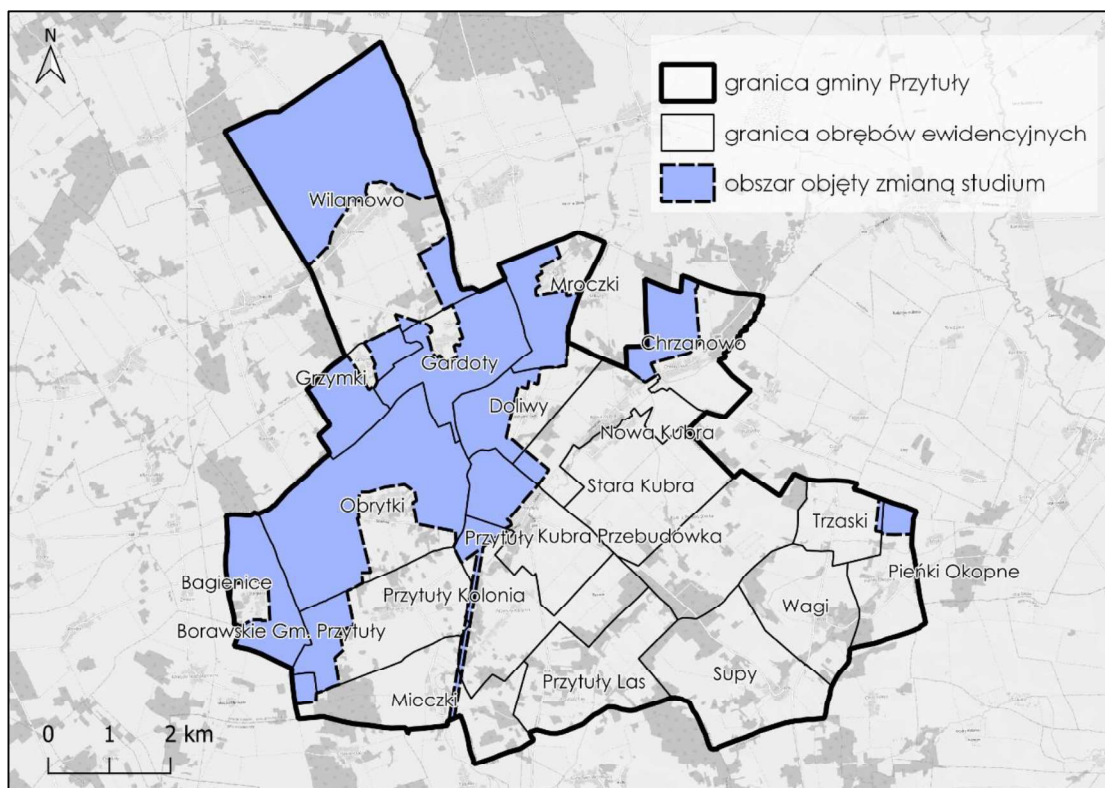
- ustawa z dnia 27 marca 2003 r. o planowaniu i zagospodarowaniu przestrzennym (t.j. Dz. U. z 2024 r. poz. 1130),
- uchwała nr XXXI/207/2022 Rady Gminy Przytuły z dnia 21 grudnia 2022 roku w sprawie przystąpienia do sporządzenia zmiany studium uwarunkowań i kierunków zagospodarowania przestrzennego gminy Przytuły, zmieniona uchwałą nr XXXIII/218/2023 Rady Gminy Przytuły z dnia 24 marca 2023 rok;
- obowiązujące przepisy prawa.

Głównym celem zmiany studium uwarunkowań i kierunków zagospodarowania przestrzennego gminy Przytuły, jest wyznaczenie w granicach nieruchomości zlokalizowanych w obrębach: Bagienice, Borawskie Gm. Przytuły, Chrzanowo, Doliwy, Gardoty, Grzymki, Mieczki, Mroczyki, Nowa Kubra, Obrytki, Pieńki Okopne, Przytuły, Przytuły Kolonia, Trzaski, Wilamowo, obszarów, na których rozmieszczone będą urządzenia wytwarzające energię z odnawialnych źródeł energii o mocy zainstalowanej większej niż 500 kW, o których mowa w art. 10 ust. 2a ustawy o planowaniu i zagospodarowaniu przestrzennym.

Zmiana obejmuje również działki nr 4/1 oraz 5/2 w obrębie Pieńki Okopne, w granicach których dokonano aktualizacji granic złoża kopalin oraz obszaru i terenu górniczego „Pieńki Okopne”. Dodatkowym celem zmiany studium w tym zakresie jest skorygowanie granic ww. uwarunkowań do stanu istniejącego.

Zgodnie z obowiązującym planem zagospodarowania przestrzennego województwa, linia 400kV, której przebieg planowany był w granicach gminy Przytuły, została wybudowana poza obszarem gminy, w związku z tym w niniejszej zmianie studium usuwa się tą linię z rysunku studium. Granice zmiany studium przedstawia poniższa rycina.

Ponad to na rysunku uwarunkowań dodano przebieg sieć szerokopasmowej Polski Wschodniej, w granicach przedmiotowej zmiany.



Ryc. 1 Obszar objęty zmianą studium (2024).

Źródło: Opracowanie własne na podstawie danych pobranych z zasobu geoportal.gov.pl

1. UWARUNKOWANIA PONADLOKALNE I LOKALNE ORAZ ZADANIA SŁUŻĄCE REALIZACJI PONADLOKALNYCH CELÓW PUBLICZNYCH

1.1. Położenie i powiązania zewnętrzne gminy

Gmina Przytuły położona jest w centralnej części województwa podlaskiego, w północnej części powiatu łomżyńskiego. Przytuły są gminą wiejską i sąsiadują:

- od północy z gminą Grabowo (powiat Kolneński),
- od wschodu z gminą Radziłów i Wąsosz (powiat Grajewski),
- od południa z gminą Jedwabne (powiat Łomżyński),
- od zachodu z gminą Stawiski (powiat Kolneński).

Przedmiotowa zmiana studium uwarunkowań i kierunków zagospodarowania przestrzennego gminy Przytuły obejmuje fragmenty obrębów ewidencyjnych: Bagienice, Borawskie Gm. Przytuły, Chrzanowo, Doliwy, Gardoty, Grzymki, Mieczki, Mroczy, Nowa Kubra, Obrytki, Piętki Okopne, Przytuły, Przytuły Kolonia, Trzaski, Wilamowo. Poniższa ryc. 2 ukazuje położenie obszaru objętego przedmiotową zmianą studium na tle gminy Przytuły.

1.2. Uwarunkowania wynikające z Planu Zagospodarowania Przestrzennego Województwa Podlaskiego

Plan Zagospodarowania Przestrzennego Województwa Podlaskiego, uchwalony uchwałą nr XXXVI/330/17 Sejmiku Województwa Podlaskiego, z dnia 22 maja 2017r., zmienioną uchwałą nr XXXIX/356/17 z dnia 28 sierpnia 2017r. jest m. in. instrumentem transmisji polityki przestrzennej samorządu województwa i pośrednio ustaleń dokumentów rządowych do dokumentów polityk przestrzennych gmin – studiów uwarunkowań i kierunków zagospodarowania przestrzennego gmin oraz planów miejscowych.

W Planie Zagospodarowania Przestrzennego Województwa Podlaskiego **wskazano cele polityki przestrzennej**, które odnoszą się zarówno dla całego obszaru Województwa, jak i dla wyznaczonych obszarów funkcjonalnych.

Za cel strategiczny w Planie Zagospodarowania Przestrzennego Województwa Podlaskiego wskazano „Zrównoważone zagospodarowanie przestrzeni województwa podlaskiego sprzyjające rozwojowi społeczno-gospodarczemu, spójności społecznej i terytorialnej, konkurencyjności, sprawności funkcjonowania oraz wykorzystaniu potencjału przyrodniczego, kulturowego i położenia przygranicznego”.

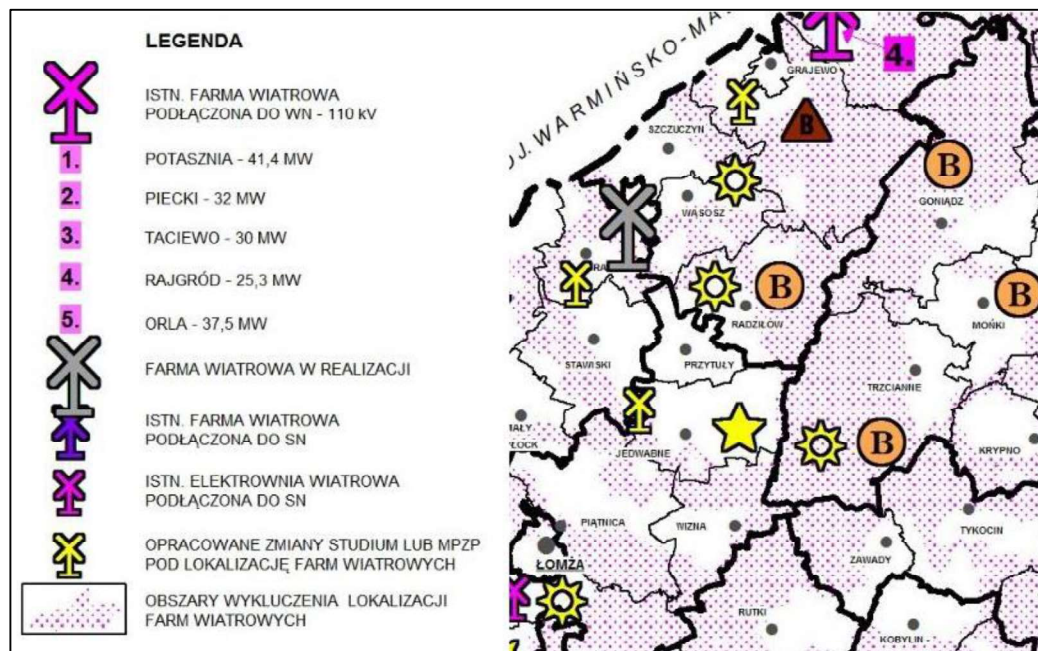
W ramach celów częściowych (szczegółowych), dotyczących obszaru objętego zmianą studium 2024, wyróżniono:

- Wzmocnienie spójności województwa w procesie zrównoważonego terytorialnie rozwoju i modernizacji zagospodarowania przestrzennego obszarów wiejskich z wykorzystaniem ich potencjału wewnętrznego, specjalizacji regionalnej i położenia przygranicznego,
- Poprawa dostępności terytorialnej zewnętrznej i wewnętrznej województwa podlaskiego, poprzez rozwój infrastruktury transportowej ze zmniejszeniem kosztów środowiskowych, oraz telekomunikacyjnej i teleinformatycznej,
- Osiągnięcie i utrzymanie wysokiej jakości środowiska przyrodniczego województwa, w tym sieci ekologicznej i walorów dziedzictwa kulturowego i krajobrazowych oraz racjonalne użytkowanie ich zasobów,
- **Zwiększenie odporności struktury przestrzennej województwa na zagrożenia bezpieczeństwa energetycznego, naturalne i awariami przemysłowymi oraz jego zdolności obronnych i ochronnych, realizowane m.in. poprzez rozwój systemów odnawialnych źródeł energii.**

W Planie Zagospodarowania Przestrzennego Województwa Podlaskiego określono następujące zasady, rekomendowane do uwzględnienia w sporządzanych przez samorządy gminne studiach uwarunkowań i kierunków zagospodarowania przestrzennego gmin i miejscowych planach zagospodarowania przestrzennego:

- dostosowanie lokalizacji urządzeń energetyki odnawialnej, głównie farm wiatrowych, do wymogów ochrony środowiska, krajobrazu kulturowego i mieszkalnictwa, poprzez:
 - wykluczanie lokalizacji urządzeń tej energetyki z obszarów urbanizacji jednostek osadniczych i regionalnej sieci ekologicznej,
 - zachowanie stref ochronnych od elektrowni wiatrowych, terenów objętych prawną ochroną przyrody, zabudowy mieszkaniowej i usług publicznych, określonych w Ustawie z 20 maja 2016 r. o inwestycjach w zakresie elektrowni wiatrowych,
 - wykluczanie z potencjalnej lokalizacji farm wiatrowych terenów o wysokiej wartości dla produkcji rolniczej, tj. zwartych kompleksów gruntów z przewagą klas III i IV,
 - ochronę lasów i zadrzewień śródpolnych, tworzących tradycyjny krajobraz uprawowy rolniczy przed lokalizacją odnawialnych źródeł energii, tj. przed przeznaczaniem na cele nieleśne i wycinkami,
 - eliminowanie zakładania monokulturowych wielkoobszarowych plantacji roślin energetycznych na obszarach o rozdrobnionej strukturze upraw, stanowiących element tradycyjnego rolniczego krajobrazu kulturowego województwa.
- **wykorzystywanie do lokalizacji urządzeń OZE i pozyskiwania surowców energetycznych:**
 - gruntów rolnych o najmniejszej relatywnie przydatności do celów produkcji rolnej,
 - gruntów zdegradowanych – przemysłowych i powojсковych, po rekultywacji,
 - gruntów porolnych, jako form przejściowych użytkowania pod plantacje energetyczne przed ich trwałym zalesieniem, w szczególności w gminach ze znaczną ilością wyłączonych z produkcji rolnej gruntów Skarbu Państwa we wschodniej części województwa, a bagiennych obszarów parków narodowych województwa do pozyskiwania biomasy, zgodnie z wymogami ich ochrony.

Zgodnie z Planem Zagospodarowania Przestrzennego Województwa Podlaskiego gmina Przytuły znajduje się w granicach obszaru (poniższa rycina), na którym nie wyklucza się możliwości lokalizacji farm wiatrowych.



Ryc. 2 Kierunki zagospodarowania przestrzennego województwa w zakresie odnawialnych źródeł energii.
Źródło: Plan Zagospodarowania Przestrzennego Województwa Podlaskiego (2017).

Ponadto, Plan Przestrzennego Zagospodarowania Województwa Podlaskiego zakłada przebieg linii elektroenergetycznej najwyższych napięć (400kV) przez teren gminy Stawiski, a nie przez teren gminy Przytuły, jak wcześniej zakładano. W związku z powyższym w granicach obszaru objętego zmianą studium (2024) nie występuje już potrzeba wskazania przebiegu tej linii.

Zgodnie z ww. Planem w północnej części obrębu Wilamowo obejmującej kompleks leśny, zidentyfikowano korytarz ekologiczny KPn-1B Puszcza Piska – Dolina Biebrzy Środkowy. Jest to korytarz uzupełniający, które ma stanowić uzupełnienie powiązań obszarów węzłowych i głównych korytarzy ekologiczno-migracyjnych oraz umożliwiać migracje zwierząt i roślin w skali lokalnej.

Przez obszar zmiany studium 2024 przez obręby Bagienice, Obrytki i Wilamowo przebiega Sieć Szerokopasmowa Polski Wschodniej.

1.3. Uwarunkowania wynikające ze Strategii Rozwoju Województwa Podlaskiego 2030

Strategia Rozwoju Województwa Podlaskiego 2030 przyjęta uchwałą nr XVIII/213/2020 Sejmiku Województwa Podlaskiego z dnia 27 kwietnia 2020 r. ma za zadanie wyznaczyć kierunki polityki regionalnej województwa. Zapisy Strategii wpływają na przyszłe plany regionalne, umowy z rządem oraz wszelkie dokumenty rozwojowe dotyczące województwa, takie jak plany rozwoju poszczególnych sektorów, np. transportu, zdrowia i polityki społecznej, a także strategie samorządowe.

Zgodnie z ww. Strategią gmina Przytuły została sklasyfikowana jako gmina, gdzie nastąpiła kumulacja problemów ekonomicznych, wobec czego stanowi obszar zagrożony trwałą marginalizacją. Zgodnie ze wskazaniami zawartymi w ww. Strategii planowana interwencja na obszarach zmarginalizowanych powinna prowadzić do osiągnięcia konkretnych celów, takich jak: rozwój lokalnych firm, wzrost liczby miejsc pracy, wzrost dochodów mieszkańców, wzrost bazy dochodowej samorządów terytorialnych. Na obszarach zagrożonych trwałą marginalizacją kluczowe będzie realizowanie celu operacyjnego dotyczącego lokalnej przedsiębiorczości, w szczególności nastawionej na rozwój ekologicznych form produkcji rolniczej i powiązany z nim rozwój przetwórstwa żywności wysokiej jakości. Przedsiębiorczość na części obszarów może wiązać się także z lokalnymi produktami turystycznymi, jak również z działaniami związanymi z rozwojem odnawialnych źródeł energii i energetyki rozproszonej (cel operacyjny 1.4 Rewolucja energetyczna i gospodarka obiegu zamkniętego).

Jako cele rozwoju województwa podlaskiego wskazano:

- Dynamiczna gospodarka, w tym: przemysły przyszłości, podlaski system otwartych innowacji, lokalna przedsiębiorczość, rewolucja energetyczna i gospodarka obiegu zamkniętego, e-podlaskie,
- Zasobni mieszkańcy, w tym: kompetentni mieszkańcy, aktywni mieszkańcy, przestrzeń wysokiej jakości,
- Partnerski region, w tym: dobre zarządzanie, kapitał społeczny, partnerstwa międzynarodowe i ponadregionalne, gościnny region.

Główne kierunki interwencji:

1. Wspieranie rozwoju odnawialnych źródeł energii (OZE) i energetyki rozproszonej;
2. Rozbudowa i modernizacja infrastruktury energetycznej przesyłowej i dystrybucyjnej, w tym rozwoju inteligentnych systemów przesyłu i dystrybucji energii;
3. Rozbudowa sieci gazowniczej;
4. Realizacja strategii niskoemisyjnych m.in. w obszarach takich jak: transport publiczny, efektywność energetyczna, jakość powietrza;
5. Rozwój i wdrażanie w przedsiębiorstwach, instytucjach i gospodarstwach domowych technologii gospodarki obiegu zamkniętego;
6. Edukacja ekologiczna.

Kluczowi interesariusze interwencji:

1. Przedsiębiorcy;
2. Mieszkańcy;
3. Samorządy;
4. Inne instytucje publiczne;
5. Organizacje społeczne;
6. Klastry energii.

Ryc. 3 Główne kierunki interwencji oraz kluczowi interesariusze, wskazane w Strategii Rozwoju Województwa Podlaskiego 2030 w ramach celu operacyjnego 1.4 „rewolucja energetyczna i gospodarka obiegu zamkniętego”
Źródło: Strategia Rozwoju Województwa Podlaskiego 2023

1.4. Uwarunkowania wynikające ze Strategii Rozwoju Gminy Przytuły

W Strategii Rozwoju Gminy Przytuły na lata 2021-2027 określono następujące cele strategiczne:

- Nowoczesna infrastruktura techniczna
- Poprawa kreatywności i konkurencyjności mieszkańców
- Innowacyjna i efektywna gospodarka
- Zapewnienie środowiska naturalnego wysokiej jakości, ochrona wartości przyrodniczych i historycznych, w tym m.in. zwiększenie racjonalnego wykorzystania odnawialnych źródeł energii;

W ramach zwiększenia racjonalnego wykorzystania odnawialnych źródeł energii zakłada się przede wszystkim zwiększenie udziału innowacyjnych technologii z tego zakresu, promocję innowacyjnych technologii grzewczych jako naturalnego źródła energii, oraz wspieranie przedsięwzięć budowy odnawialnych źródeł energii na terenie gminy.

2. STAN ŚRODOWISKA

Zgodnie z podziałem Polski na regiony fizycznogeograficzne (Solon i in., 2018) obszar objęty zmianą studium położony jest w całości w megaregionie Niż Wschodnioeuropejski, prowincji Niż Wschodniobałtycko-Białoruski, podprowincji Wysoczyzny Podlasko-Białoruskie, makroregionie Nizina Północnopolaska, w mezoregionie Wysoczyzna Kolneńska

Część przedmiotowego obszaru objętego zmianą studium stanowią tereny użytkowane rolniczo, którym towarzyszą zadrzewienia śródpolne. W krajobrazie występują także trwałe łąki i pastwiska oraz lasy. Rozproszona zabudowa zlokalizowana jest wzdłuż drogi powiatowej nr 1820B. Wzdłuż ciągów komunikacyjnych występuje zieleń przydrożna. Najbliższe sąsiedztwo obszaru objętego zmianą studium stanowią tereny niezabudowane – głównie pola uprawne, trwałe użytki zielone oraz lasy. Zwarta zabudowa wiejska zlokalizowana jest w całości poza granicami obszaru.

W granicach objętych zmianą studium nie występują obszary i obiekty objęte ochroną na podstawie przepisów odrębnych z zakresu ochrony przyrody. Jak już wcześniej wskazano, zgodnie z Planem Zagospodarowania Przestrzennego Województwa Podlaskiego, w północnej części obrębu Wilamowo obejmującej kompleks leśny, zidentyfikowano korytarz ekologiczny KPn-1B Puszcza Piska – Dolina Biebrzy Środkowy. Jest to korytarz uzupełniający, które ma stanowić uzupełnienie powiązań obszarów węzłowych i głównych korytarzy ekologiczno-migracyjnych oraz umożliwiać migracje zwierząt i roślin w skali lokalnej.

3. STAN DZIEDZICTWA KULTUROWEGO

W granicach obszaru objętego zmianą studium zlokalizowany jest cmentarz rzymskokatolicki, wpisany do rejestru zabytków pod nr 358 z dnia 07.04.1988 r. (L.dz. KL.WKZ-5340-5/88). W granicach cmentarza zlokalizowana jest również kaplica cmentarna z 2 poł. XX wieku, ujęta w wojewódzkiej ewidencji zabytków Podlaskiego Wojewódzkiego Konserwatora Zabytków. W odniesieniu do cmentarza, w zagospodarowaniu przestrzennym należy uwzględnić następujące zasady:

- Utrzymanie i uczynienie historycznego rozplanowania cmentarza, planu założenia, układy kwater, mogił i nagrobków,

- Zachowanie i rewaloryzacja zabytkowych elementów cmentarzy (ogrodzenie, bramy, kaplice itd.), w tym historycznych elementów ukształtowania terenu cmentarzy (kopce, wały i rowy tworzące ogrodzenie cmentarzy) oraz skomponowanych układów zieleni,
- Zachowanie i konserwacja zabytkowych krzyży, nagrobków, kaplicy cmentarnej oraz innych elementów małej architektury, sztuki sakralnej i nagrobnej,
- Usuwanie elementów zniekształcających, np. samosiewów.

Ponadto, w granicach opracowania znajduje się wiatrak holenderski (adres Doliwy 13), ujęty w wojewódzkiej ewidencji zabytków, dla którego w zagospodarowaniu przestrzennym należy uwzględnić następujące zasady:

- Zachowanie indywidualnej formy architektonicznej i stylistycznej poszczególnych obiektów,
- Ochrona określonych gabarytów, ukształtowania bryły, elewacji, rozplanowania wnętrza, elementów wyposażenia, wystroju i detalu,
- Ochrona tzw. substancji zabytkowej (materiał, konstrukcja, technika),
- Zagospodarowanie otoczenia zabytku w sposób niestwarzający zagrożeń dla zabytku,
- Ochrona ekspozycji i widoku/perspektywy widokowych na zabytek.

W granicach opracowania występują stanowiska archeologiczne (zgodnie z poniższą tabelą), dla których w zagospodarowaniu przestrzennym należy uwzględnić następujące zasady:

- Przedmiot ochrony – domniemane relikty archeologiczne (obiekty, warstwy i struktury podziemne) stanowiące ślady osadnictwa pradziejowego i historycznego, cmentarzyska, kurhany lub inne relikty działalności gospodarczej, religijnej, artystycznej,
- Zasady ochrony – tereny, na których stwierdzono występowanie stanowisk archeologicznych powinny pozostać otwarte – niezabudowane i wyłączone z działań inwestycyjnych. Ewentualna zmiana zagospodarowania terenu lub prowadzenie robót budowlanych, w tym robót ziemnych na terenie, gdzie stwierdzono występowanie stanowisk archeologicznych, dopuszczenie działalności, która mogłaby prowadzić do zniszczenia zabytków archeologicznych może wiązać się z obowiązkiem przeprowadzenia badań archeologicznych, na zasadach określonych w przepisach odrębnych.

**STUDIUM UWARUNKOWAN I KIERUNKÓW ZAGOSPODAROWANIA PRZESTRZENNEGO
GMINY PRZYTUŁY – UWARUNKOWANIA ZMIANA STUDIUM 2024**

Tab. 1. Wykaz stanowisk archeologicznych, ujętych w wojewódzkiej ewidencji zabytków.

Miejscowość	Nr stan. w miejscowości	Obszar AZP	Nr stan. na obszarze	Rodzaj stanowiska	Chronologia
Gardoty	1	32-78	3	ślady osadnictwa	epoka kamienia – okres nowożytny
Gardoty	2	32-78	4	ślady osadnictwa	epoka kamienia – wczesne średniowiecze
Obrytki	2	33-78	22	ślady osadnictwa	epoka kamienia – okres nowożytny
Przytuły	1	33-78	23	ślady osadnictwa	epoka kamienia – okres nowożytny
Przytuły Kolonia	1	33-78	24	obozowisko, ślad osadnictwa	epoka kamienia – okres OWR
Przytuły Kolonia	2	33-78	25	osada, ślad osadnictwa	neolit – wczesne średniowiecze
Przytuły	4	33-78	34	ślady osadnictwa	średniowiecze – okres nowożytny
Przytuły	5	33-78	35	ślady osadnictwa	epoka kamienia – okres nowożytny

Źródło: Podlaski Wojewódzki Konserwator Zabytków.

4. DOTYCHCZASOWE PRZEZNACZENIE TERENU

W granicach obszaru objętego zmianą studium 2024, w ramach istniejącego zagospodarowania, zidentyfikowano następujące funkcje terenów:

- Tereny zabudowane (ok. 0,92 ha),
- Lasy i zadrzewienia (ok. 486 ha),
- Tereny rolnicze (ok. 2027 ha),
- Wody powierzchniowe śródlądowe (ok. 5 ha),
- Cmentarz (ok. 0,95 ha),
- Cieki powierzchniowe.

Przez obszar objęty zmianą przebiega droga wojewódzka nr 648, łącząca Miastkowo z Przytułami oraz droga wojewódzka nr 668 łącząca Piątница Poduchowna z Przytułami i Osowicami, a także drogi powiatowe oraz gminne, uzupełniające układ komunikacyjny.

5. ZAGROŻENIA BEZPIECZEŃSTWA LUDNOŚCI I JEJ MIENIA

Na obszarze objętym zmianą studium Przytuły znajduje się cmentarz rzymskokatolicki, zlokalizowany w miejscowości Przytuły. Zgodnie z § 3 ust. 1 *Rozporządzenia Ministra Gospodarki Komunalnej z dnia 25 sierpnia 1959 r. w sprawie określenia, jakie tereny pod względem sanitarnym są odpowiednie na cmentarze*, który mówi, że: odległość cmentarza od zabudowań mieszkalnych, od zakładów produkujących artykuły żywności, zakładów żywienia zbiorowego bądź zakładów przechowujących artykuły żywności oraz studni, źródeł, strumieni, służących do czerpania wody do picia i potrzeb gospodarczych, powinna wynosić około 150 m. Odległość ta może być zmniejszona do 50 m pod warunkiem, że teren w granicach od 50 do 150 m odległości od cmentarza posiada sieć wodociągową i wszystkie budynki korzystające z wody są do tej sieci podłączone. W ramach przedmiotowej zmiany studium nie przewiduje się wyznaczania nowych terenów budowlanych, których zagospodarowanie mogłoby kolidować z przedmiotowym cmentarzem.

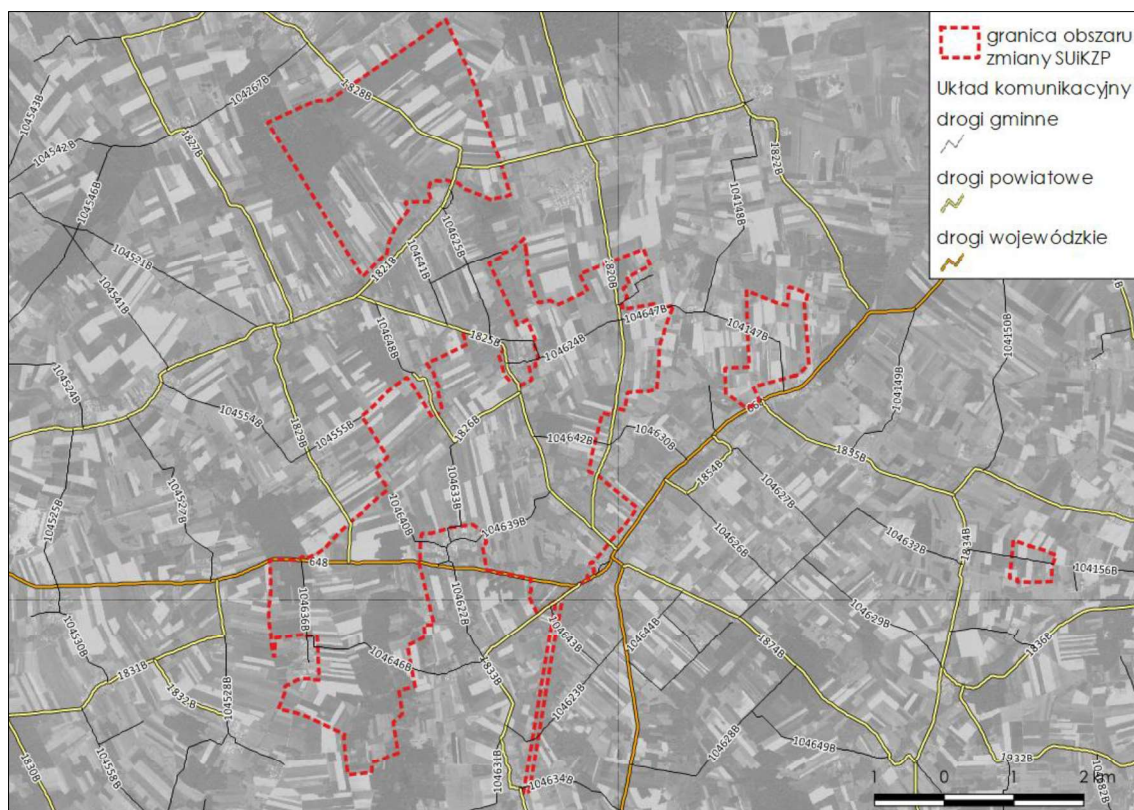
W granicach obszaru objętego zmianą studium, nie występują inne uwarunkowania wpływające na zagrożenie bezpieczeństwa ludności i jej mienia. W granicach obszaru objętego zmianą studium nie występują obszary szczególnego zagrożenia powodzią, ani obszary osuwiskowe, czy też zakłady o dużym ryzyku wystąpienia poważnej awarii (ZDR).

6. STAN SYSTEMÓW KOMUNIKACJI

Główny układ komunikacyjny (ryc. 5) obszaru objętego przedmiotową zmianą studium tworzą, przebiegające w jego granicach, dwie drogi wojewódzkie: nr 648 relacji Miastkowo - Nowogród - Morgowniki - Korzeniste - Stawiski – Przytuły oraz droga nr 668 Piątnica Poduchowna - Przytuły – Oświec. Sieć dróg w przedmiotowej zmianie tworzy także 7 dróg powiatowych:

- nr 1820B Wąsosz - Ławsk - Glinki - Mroczy - Przytuły,
- nr 1821B Stawiski (ul. Polowa) - Rogale - Sokoły - Romany - Wilamowo - Słucz,
- nr 1825B od dr. 1820B - Gardoty - do dr. 1821B,
- nr 1826B Gardoty - Grzymki,
- nr 1828B Świdry - Gnatowo - Siwki - Wilamowo,
- nr 1829B Romany - do drogi 648,
- nr 1833B Przytuły - Borawskie - Mieczki Czarne;

oraz pozostałe drogi gminne i wewnętrzne.



Ryc. 4 Układ komunikacyjny obszaru objętego zmianą studium

Źródło: opracowanie własne na podstawie danych Geoportalu Wrota Podlasia

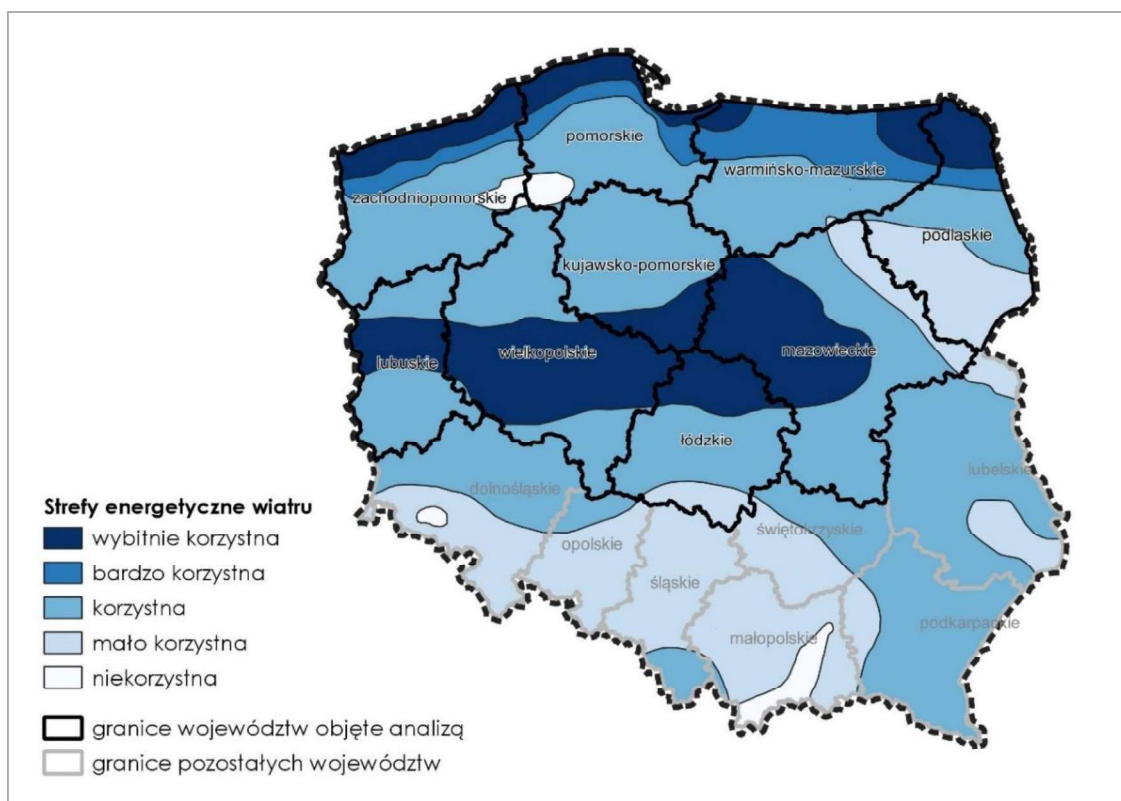
7. STAN SYSTEMÓW INFRASTRUKTURY TECHNICZNEJ

Ze względu na to, iż obszar objęty zmianą studium 2024 stanowi w znacznej większości tereny rolnicze, na przedmiotowym obszarze nie funkcjonuje sieć ciepłownicza, gazowa oraz kanalizacyjna.

Przez obszar objęty zmianą studium przebiegają napowietrzne linie średniego napięcia. Wzdłuż linii obowiązują ograniczenia wynikające z przepisów odrębnych, związane z oddziaływaniem tych linii. Dodatkowo w granicach zmiany studium 2024 przez obręby Bagienice, Obrytki i Wilamowo przebiega Sieć Szerokopasmowa Polski Wschodniej.

8. ODNAWIALANE ŹRÓDŁA ENERGII

Obszar objęty zmianą studium położony jest w większości w granicach korzystnej strefy energetycznej wiatru, wskazanej na podstawie danych Ośrodka Meteorologii IMGW. Położenie gminy w tej strefie wpływa pozytywnie na możliwość lokalizacji w jej granicach elektrowni wiatrowych.



Ryc. 5 Strefy energetyczne wiatru w granicach Polski

Źródło: Opracowanie własne na podstawie danych Ośrodka Meteorologii IMGW.

W granicach Gminy nie jest obecnie zlokalizowana żadna elektrownia wiatrowa. Natomiast Plan Zagospodarowania Przestrzennego Województwa Podlaskiego wskazuje, na rozwój infrastruktury odnawialnych źródeł energii z zakresu energii z biomasy, biogazu, energii solarnej i wiatru.

Warto zaznaczyć, iż w ostatnich latach na popularności w Polsce zyskała energetyka słoneczna, która coraz częściej lokalizowana jest w sąsiedztwie istniejących i planowanych elektrowni wiatrowych. Elektrownie fotowoltaiczne traktowane są jako doskonałe uzupełnienie farm wiatrowych. Lokalizowanie tych dwóch odnawialnych źródeł energii w bezpośrednim sąsiedztwie pozwala na efektywne wykorzystanie stref ochronnych wokół elektrowni wiatrowych. Zgodnie z zaleceniami Unii Europejskiej dotyczącymi potrzeby rozwoju sektora OZE oraz przyjętą w dniu 02.02.2021 r. przez Radę Ministrów „Politykę energetyczną Polski do 2040 r.” zwiększenie udziału odnawialnych źródeł w miksie energetycznym staje się koniecznością i wyzwaniem.

Spis rycin

Ryc. 1 Obszar objęty zmianą studium (2024).....	5
Ryc. 2 Kierunki zagospodarowania przestrzennego województwa w zakresie odnawialnych źródeł energii.....	8
Ryc. 3 Główne kierunki interwencji oraz kluczowi interesariusze, wskazane w Strategii Rozwoju Województwa Podlaskiego 2030 w ramach celu operacyjnego 1.4 „rewolucja energetyczna i gospodarka obiegu zamkniętego”.....	10
Ryc. 4 Układ komunikacyjny obszaru objętego zmianą studium.....	15
Ryc. 5 Strefy energetyczne wiatru w granicach Polski.....	16

Spis tabel

Tab. 1. Wykaz stanowisk archeologicznych, ujętych w wojewódzkiej ewidencji zabytków...	13
--	----

SPIS TRESCI

WSTEP	21
1. PODSTAWOWE CZYNNIKI ROZWOJU	23
1.1 Mierniki rozwoju gminy	23
1.2 Uwarunkowania wspierające rozwój gminy	25
1.3 Uwarunkowania hamujące rozwój gminy	27
1.4 Podstawowe problemy do rozwiązania	29
2. CELE ROZWOJU	30
2.1 Cel nadrzędny – strategiczny	30
2.2 Cele szczegółowe	31
2.2.1 Strukturalno-przestrzenne cele rozwoju	31
2.2.2 Ekologiczne cele rozwoju	31
2.2.3 Społeczne cele rozwoju	32
2.2.4 Gospodarcze cele rozwoju	32
2.2.5 Cele rozwoju infrastruktury technicznej	32
3. KIERUNKI I ZASADY ZAGOSPODAROWANIA PRZESTRZENNEGO	33
3.1 STRUKTURA FUNKCJONALNO – PRZESTRZENNA	33
3.1.1 Ośrodek Gminny -Przytuły	33
3.1.2 Teren gminy - jednostka rolnicza	33
3.2 KIERUNKI ROZWOJU OSADNICTWA	34
3.2.1 Tendencje demograficzne	34
3.2.2 System osadniczy	35
3.3 KIERUNKI OCHRONY PRZESTRZENI PRZYRODNICZEJ	36
3.3.1 Obszary objęte ochroną prawną	36
3.3.2 Obszary wskazane do objęcia ochroną	37
3.3.3 Gospodarka zasobami geologicznymi	38
3.3.4 Ochrona wód powierzchniowych	38
3.3.5 Ochrona wód podziemnych	40
3.3.6 Ochrona gleb	41
3.3.7 Ochrona lasów i zadrzewień	41
3.3.8 Ochrona powierzchni ziemi	42
3.3.9 Ochrona powietrza atmosferycznego	43
3.3.10 Ochrona przed hałasem i wibracjami	43
3.3.11 Ochrona przed elektromagnetycznym promieniowaniem niejonizującym	44
3.3.12 Ochrona przeciwpowodziowa	44
3.3.13 System powiązań przyrodniczych	45
3.3.14 Gospodarka odpadami	46
3.4 KIERUNKI OCHRONY PRZESTRZENI KULTUROWEJ	46
3.4.1 Zespół historyczno-kulturowy	46

3.4.2	Zasady i kierunki ochrony konserwatorskiej	48
3.5	KIERUNKI ROZWOJU OBSZARÓW ZABUDOWANYCH I PRZEZNACZONYCH POD ZABUDOWE	51
3.5.1	Kierunki rozwoju na obszarze miejscowości gminnej - Przytuły	52
3.5.2	Kierunki rozwoju na obszarze gminy -jednostki rolniczej	56
3.6	KIERUNKI ROZWOJU INFRASTRUKTURY SPOŁECZNEJ	57
3.6.1	Edukacja	57
3.6.2	Ochrona zdrowia	58
3.6.3	Opieka socjalna	59
3.6.4	Usługi kultury	59
3.6.5	Sport, rekreacja, wypoczynek	60
3.6.6	Mieszkalnictwo	60
3.7	KIERUNKI ROZWOJU SFERY GOSPODARCZEJ	61
3.7.1	Rolnictwo	61
3.7.2	Gospodarka leśna	63
3.7.3	Działalność produkcyjno–usługowa	64
3.7.4	Turystyka	64
3.8	KIERUNKI ROZWOJU KOMUNIKACJI	65
3.8.1	Komunikacja drogowa	65
3.8.2	Komunikacja kolejowa	72
3.8.3	Transport ciężki i tranzyt	72
3.8.4	Ścieżki rowerowe - rekreacyjne	72
3.9	KIERUNKI ROZWOJU INFRASTRUKTURY TECHNICZNEJ	73
3.9.1	Zaopatrzenie w wodę	73
3.9.2	Odprowadzanie i oczyszczanie ścieków	73
3.9.3	Zaopatrzenie w gaz	74
3.9.4	Zaopatrzenie w ciepło	75
3.9.5	Elektroenergetyka	75
3.9.6	Telekomunikacja	76
3.10.	KIERUNKI ROZWOJU ODNAWIALNYCH ŹRÓDEŁ ENERGII	75
3.11.	OCHRONA PRZECIWPOŻAROWA I OBRONA CYWILNA	77
4.	KIERUNKI POLITYKI PLANISTYCZNEJ	78
4.1	Obszary, dla których sporządzenie planów miejscowych jest obowiązkowe	78
4.2	Obszary, dla których obowiązek sporządzenia planów wynika z przepisów szczególnych	79
4.3	MPZP na terenie gminy Przytuły	80
5.	ZADANIA DLA REALIZACJI CELÓW PUBLICZNYCH	81
6.	MATERIAŁY ŹRÓDŁOWE	82
7.	UZASADNIENIE PRZYJĘTYCH ROZWIĄZAŃ ORAZ SYNTEZA USTALEŃ ZMIANY STUDIUM 2024	83

ZAŁACZNIKI GRAFICZNE:

1. **ZAŁACZNIK NR 2 DO UCHWAŁY - KIERUNKI ZAGOSPODAROWANIA PRZESTRZENNEGO - GMINA PRZYTUŁY, RYSUNEK W SKALI 1: 25 000,**
2. **ZAŁACZNIK NR 3 DO UCHWAŁY - KIERUNKI ZAGOSPODAROWANIA PRZESTRZENNEGO - MIEJSCOWOŚĆ GMINNA PRZYTUŁY, RYSUNEK W SKALI 1: 5 000.**
3. **ZAŁACZNIK NR 4 DO UCHWAŁY - UWARUNKOWANIA ZAGOSPODAROWANIA PRZESTRZENNEGO DO ZMIANY STUDIUM 2024, RYSUNEK W SKALI 1: 25 000.**

WSTĘP

Podstawę prawną opracowania studium uwarunkowań i kierunków zagospodarowania przestrzennego Gminy Przytuły z 2003 roku stanowią stanowią:

- ustawa z dnia 7 lipca 1994 roku o zagospodarowaniu przestrzennym (Dz.U. z 1999 r. Nr 15, poz. 139 - tekst jednolity; zmiany; Dz.U. z 1999 r. Nr 41, poz. 412, Nr 111, poz. 1279; Dz.U. z 2000 r. Nr 12, poz. 136, Nr 109, poz. 1157 i Nr 120, poz. 1268; z 2001 r. Nr 5, poz. 42, Nr 14 poz. 124, Nr 100, poz. 1085, Nr 115, poz. 1229 i Nr 154, poz. 1804 oraz z 2002 r. Nr 25, poz. 253, Nr 113, poz. 984, Nr 130, poz. 1112),
- uchwała Nr VI/29/99 Rady Gminy Przytuły z dnia 30 kwietnia 1999 roku w sprawie przystąpienia do sporządzenia studium uwarunkowań i kierunków zagospodarowania przestrzennego Gminy Przytuły,
- umowa o dzieło Nr 1/03 z dnia 19.02. 2003 roku.

Przedmiotem opracowania studium jest **Gmina Przytuły** w granicach administracyjnych.

Zakres studium uwarunkowań i kierunków zagospodarowania przestrzennego gminy obejmuje uwarunkowania, cele i kierunki polityki przestrzennej.

W studium uwzględnia się uwarunkowania wynikające z:

- dotychczasowego przeznaczenia, zagospodarowania i uzbrojenia terenu,
- występowania obiektów i terenów chronionych na podstawie przepisów szczególnych,
- stanu i funkcjonowania środowiska przyrodniczego i kulturowego, w tym stanu rolniczej przestrzeni produkcyjnej,
- prawa własności gruntów,
- jakości życia mieszkańców,
- zadań służących realizacji ponadlokalnych celów publicznych.

W studium określa się w szczególności:

- obszary objęte lub wskazane do objęcia ochroną na podstawie przepisów szczególnych,
- lokalne wartości zasobów środowiska przyrodniczego i zagrożenia środowiskowe,
- obszary rolniczej przestrzeni produkcyjnej, w tym wyłączone z zabudowy,

- obszary zabudowane, ze wskazaniem, w miarę potrzeby, terenów wymagających przekształceń lub rehabilitacji,
- obszary, które mogą być przeznaczone pod zabudowę, ze wskazaniem, w miarę potrzeby obszarów przewidzianych do zorganizowanej działalności inwestycyjnej,
- obszary, które mogą być przeznaczone pod zabudowę mieszkaniową wynikające z potrzeby zaspokajania potrzeb mieszkaniowych wspólnoty samorządowej,
- kierunki rozwoju komunikacji i infrastruktury technicznej, w tym obszary, na których będą stosowane indywidualne i grupowe systemy oczyszczania ścieków, a także tereny niezbędne do wytyczania ścieżek rowerowych,
- obszary, dla których sporządzanie miejscowych planów zagospodarowania przestrzennego jest obowiązkowe na podstawie przepisów szczególnych lub ze względu na istniejące uwarunkowania,
- obszary przewidywane do realizacji zadań i programów wynikających ze strategii rozwoju województwa zawarte w planie zagospodarowania przestrzennego województwa.

Opracowanie ma na celu zapewnienie prawidłowej realizacji struktury funkcjonalno-przestrzennej i zobowiązuje organy samorządowe w ich działalności.

Części składowe opracowania:

Część I - Uwarunkowania zewnętrzne i wewnętrzne gminy (diagnoza),

Część II - Kierunki zagospodarowania przestrzennego gminy Przytuły – część uchwalana.

Kierunki zagospodarowania przestrzennego zbudowano na podstawie danych diagnostycznych zawartych w części I. Niniejsze studium stanowi podstawę długookresowej polityki przestrzennej i jako jedyny ustawowo dokument planistyczny dotyczy obszaru całej gminy.

Opracowanie zawiera:

- Tekst „Kierunki zagospodarowania przestrzennego” – załącznik nr 1,
- Rysunek „Kierunki zagospodarowania przestrzennego gminy Przytuły”
w skali 1:25 000 – załącznik nr 2,
- Rysunek „Kierunki zagospodarowania przestrzennego miejscowości gminnej Przytuły”
w skali 1:5 000 – załącznik nr 3.

1. PODSTAWOWE CZYNNIKI ROZWOJU

1.1 MIERNIKI ROZWOJU GMINY

Lp.	Wyszczególnienie	Jednostka miary	Gmina Przytuły	Powiat łomżyński	Woj. podlaskie
1.	Gęstość zaludnienia*	osób/km ²	32	36	26
2.	Ruch naturalny ludności*	małżeństwa/1000 ludności	6,9	6,7	5,3
		urodzenia/1000 ludności	11,6	13,5	10,3
		przyrost naturalny/1000 ludności	2,6	0,9	-1,9
3.	Zasoby mieszkaniowe*	liczba osób w mieszkaniu	3,84	3,73	3,31
		liczba osób na izbę	0,98	0,96	0,87
		pow. użytkowa mieszkania (m ²)	80,4	79,3	75,7
		pow. użytkowa na osobę w m ²	20,9	21,2	22,9
4.	Czytelnictwo*	wypożyczenia na czytelnika	19,5	24,3	23,1
5.	Szkoły podstawowe*	liczba uczniów na pomieszczenie do nauczania	12,6	12,8	11,7
		liczba uczniów na szkołę	88	92,8	90,7
		liczba uczniów na nauczyciela	14,7	12,3	12,5
6.	Gospodarka	podmioty gospodarki na 1000 ludności	38,0	51,1	87,8
7.	Rynek pracy*	pracujący w gosp. naród. na 1000 ludności	43,2	56,6	55,3
		bezrobotni na 1000 ludności	39,2	75,1	62,0
8.	Klasyfikacja użytków rolnych	%			
	klasa III				
	klasa IV		1,4	4,6	6,6
	klasa V		47,9	37,5	45,0
	klasa VI i VI _z		39,7	32,9	29,6
9.	Struktura użytków rolnych,	%	80,0	72,4	59,5
	w tym:				
	grunty orne, sady,		74,9	72,0	66,6
	łąki trwałe		2,3	12,7	20,4
	pastwiska trwałe		22,8	15,3	13,0
	lasy i gr. zadrzew.		16,2	22,1	29,5
	pozostałe		3,8	5,5	11,0

**STUDIUM UWARUNKOWAŃ I KIERUNKÓW ZAGOSPODAROWANIA PRZESTRZENNEGO
GMINY PRZYTUŁY - KIERUNKI**

10.	Wskaźnik waloryzacji rolniczej przestrzeni produkcyjnej	punkty ogólny jakość i przydatność gleb agroklimat rzeźba terenu warunki wodne	48,8 34,5 8,0 3,7 2,6	52,1 37,8 8,0 3,8 2,5	55,0 41,0 7,5 3,7 2,8
11.	Stopień zaspokojenia po- trzeb melioracyjnych: użytki rolne grunty orne użytki zielone	%	- - -	43,8 44,2 43,5	59,4 56,4 62,9
12.	Struktura obszarowa indywidualnych gospodarstw rolnych 1-2 ha 2-5 ha 5-10 ha 10-15 ha powyżej 15 ha	%	2,4 7,1 27,0 32,3 31,2	4,7 14,0 32,0 25,8 23,5	8,8 16,1 29,5 23,6 22,0
13.	Ludność zamieszkała w gospodarstwach domowych wg wieku, płci	% przedprodukcyjnym produkcyjnym poprodukcyjnym nieprodukcyjnym na 100 osób w wieku produkcyjnym	30,6 50,6 18,8 97,7	29,5 52,4 18,1 90,7	26,6 53,1 20,3 88,3
14.	Stopień zwodociągowania*	% - wsi zwodociągowanych	45	60	71,0
15.	Stopień gazyfikacji*	% wsi objętych siecią gazu przewodowego	0	0,4	2,9
16.	Stopień skanalizowania*	% wsi skanalizowanych	0	1,5	3,1

* - dotyczy terenów wiejskich

1.2 UWARUNKOWANIA WSPIERAJĄCE ROZWÓJ GMINY

Wśród czynników wspierających rozwój gminy wymienić należy:

w zakresie struktury funkcjonalno-przestrzennej:

- korzystne położenie gminy:
 - atrakcyjność położenia w środowisku przyrodniczym - obszar "Zielonych Płuc Polski",
 - czyste środowisko przyrodnicze,
- dobra jakość rolniczej przestrzeni produkcyjnej,
- dobre warunki mieszkaniowe;

w zakresie ochrony i kształtowania środowiska przyrodniczego:

- występowanie gleb o dobrej przydatności rolniczej jako podstawy rozwoju rolniczej funkcji gminy,
- brak zagrożeń powodziowych dla zabudowy wiejskiej i gospodarki rolnej,
- brak obiektów o znaczącym oddziaływaniu na środowisko i stwarzających zagrożenia nadzwyczajne;

w zakresie środowiska kulturowego:

- historia i tradycja regionu;

w zakresie sfery społecznej:

- występowanie podstawowych placówek usługowych o znaczeniu lokalnym,
- korzystne warunki mieszkaniowe charakteryzujące się dużą powierzchnią użytkową mieszkania na 1 osobę i małą ilością osób w mieszkaniu oraz wzrostem powierzchni użytkowej budowanych mieszkań;

w zakresie sfery gospodarczej:

pozarolnicza działalność gospodarcza:

- duże zasoby i rezerwy siły roboczej;
- występowanie na terenie gminy udokumentowanych złóż kopalin umożliwiających rozwój produkcji materiałów budowlanych - złoża kruszywa naturalnego „Pieńki Okopne” o zasobach 122.678 m^3 , udokumentowane w kategorii C₊ 88 tys. ton (według Bilansu zasobów złóż kopalin, stan na 31.12.2021r.);
- korzystne warunki wietrzne do rozwoju odnawialnych źródeł energii,

rolnictwo:

- duży udział użytków rolnych w strukturze użytków gruntowych,

- korzystne warunki do dalszego rozwoju produkcji zwierzęcej, w szczególności bydła mlecznego, ze względu na duży udział użytków zielonych, w szczególności pastwisk, w strukturze użytków rolnych poszczególnych gospodarstw,
- duży udział gruntów stanowiących własność indywidualną a także korzystna struktura wieku właścicieli tych gospodarstw daje możliwość dalszego rozwoju produkcji specjalistycznej,
- wysoki poziom środowiska naturalnego daje szanse na rozwój rolnictwa ekologicznego;

turystyka:

- położenie na trasie turystycznej Łomża-Jedwabne-Radziłów-Osowiec,
- występowanie kompleksów leśnych przydatnych dla turystyki i wypoczynku;

w zakresie komunikacji:

- funkcja i połączenia drogi krajowej z obszarem gminy,
- pozytywny wpływ ruchów rekreacyjnych i tranzytowych na obszary przyległe do drogi krajowej,
- zrównoważony stosunek obciążenia ruchem w stosunku do stopnia rozwoju sieci drogowej regionu;

w zakresie infrastruktury technicznej:

zaopatrzenie w wodę:

- ujęcia i stacja wodociągowa we wsi Nowa Kubra o parametrach pokrywających potrzeby bieżące,
- istniejąca sieć wodociągowa w trakcie rozbudowy obejmująca obecnie 6 wsi, a po zakończonej (planowanej do połowy bieżącego roku) budowie 9 wsi,
- opracowana „Koncepcja zaopatrzenia w wodę gminy Przytuły” - czerwiec 2000 r.,
- opracowana dokumentacja techniczna na sieć wodociągowa obejmująca wsie: Kolonia Przytuły, Przytuły Las, Kubra Przebudówka, Trzaski, Wagi, Supy i Pieńki, której realizacja przewidziana jest w 2004 roku;

elektroenergetyka:

- aktualnie dostarczana jest moc i energia elektryczna do odbiorców w ilościach przez nich zapotrzebowanych;

1.3 UWARUNKOWANIA HAMUJĄCE ROZWÓJ GMINY

Wśród czynników ograniczających rozwój gminy wymienić należy:

w zakresie struktury funkcjonalno-przestrzennej:

- brak odpowiedniej ilości zakładów pracy zapewniających zatrudnienie dla ludności pozarolniczej,
- brak dobrze rozwiniętej infrastruktury społecznej,
- brak dobrze rozwiniętej infrastruktury technicznej;

w zakresie ochrony i kształtowania środowiska przyrodniczego:

- brak na terenie gminy większych zbiorników wodnych umożliwiających rozwój funkcji rekreacyjno-wypoczynkowej,
- słaby stopień zalesienia oraz mała wartość gospodarcza powierzchni leśnych,
- ~~brak udokumentowanych złóż surowców mineralnych umożliwiających rozwój przemysłu materiałów budowlanych,~~
- zanieczyszczenie bakteriologiczne i chemiczne wód powierzchniowych jako utrudnienie w rozwoju funkcji turystycznej i ekologicznej;

w zakresie sfery społecznej:

- duże rozmiary bezrobocia, szczególnie wśród absolwentów i ludzi młodych w przedziale wiekowym 18 – 34 lata;

w zakresie sfery gospodarczej:

pozarolnicza działalność gospodarcza:

- brak zakładów produkcyjnych stwarzających możliwości zatrudnienia;

rolnictwo:

- bardzo niski wskaźnik zmeliorowania użytków rolnych,
- bardzo wysokie zakamienienie pól,
- przeważający udział kompleksów rolniczej przydatności gleb w gruntach ornych: żytnich słabych i żytnio – łubinowych,
- brak dostatecznie rozwiniętej bazy przetwórczej,
- trudności ze zbytem produktów rolnych po korzystnych cenach,
- niewystarczający poziom szkoleń rolniczych dotyczących prowadzenia gospodarstw rolnych nowoczesnymi metodami i ich opłacalnością;

turystyka:

- niedostateczna promocja walorów przyrodniczych i krajoznawczych gminy,
- brak bazy turystycznej oraz słaby stan infrastruktury technicznej i komunikacyjnej,
- brak odpowiedniego zagospodarowania i wykorzystania walorów krajoznawczo-wypoczynkowych;

leśnictwo:

- małe zasoby leśne i słaba ich przydatność do rozwoju leśnictwa;

w zakresie komunikacji:

- braki ulepszonych nawierzchni ulic i dróg lokalnych i gminnych,
- zły stan techniczny dróg i niska nośność podbudów jezdni,
- braki w rozwoju zaplecza ruchu kołowego w regionie i gminie,
- zbyt wąskie pasy drogowe ulic i głównych dróg tranzytowych,
- brak dostępu do komunikacji kolejowej;

w zakresie infrastruktury technicznej:

zaopatrzenie w wodę:

- wymagana rozbudowa ujęcia o dodatkową studnię głębinową,
- brak sieci wodociągowej w pozostałych wsiach w gminie;

odprowadzenie ścieków:

- brak rozwiązanej gospodarki ściekowej na terenie gminy,

zaopatrzenie w gaz:

- brak możliwości zaopatrzenia w gaz przewodowy.

elektroenergetyka:

- konieczność wyznaczenia i zachowania technicznych stref ochronnych od istniejących i projektowanych linii napowietrznych ~~400kV~~ 15kV do istniejących i projektowanych obiektów kubaturowych,
- w miarę wzrostu zapotrzebowania na moc i energię elektryczną zajdzie konieczność budowy nowych odcinków linii napowietrznych 15 kV wraz ze stacjami transformatorowymi 15/0,4 kV,
- konieczność modernizacji i remontów istniejących linii komunalno-oświetleniowych nn.

1.4 PODSTAWOWE PROBLEMY DO ROZWIĄZANIA

1.4.1 Rozwiązanie gospodarki wodno-ściekowej

Rozwiązanie gospodarki wodno-ściekowej stanowi bardzo ważki problem społeczno-gospodarczego i przestrzennego rozwoju gminy. Realizacja systemów zbiorowego zaopatrzenia w wodę i oczyszczania ścieków z jednej strony wpłynie na podniesienie warunków życia ludności, a z drugiej na poprawę stanu sanitarnego i wzrost konkurencyjności środowiska przyrodniczego poprzez jednoczesną likwidację licznych źródeł zanieczyszczeń wód powierzchniowych i podziemnych. Dobra jakość przestrzeni przyrodniczej stanowić będzie podstawę dla rozwoju funkcji rolniczej oraz wpłynie na poprawę warunków życia mieszkańców.

1.4.2 Bezrobocie

Bezrobocie stanowi jedną z najważniejszych barier rozwoju i najgroźniejszych zjawisk destabilizujących gospodarkę gminy. W kategoriach społecznych bezrobocie niesie za sobą zagrożenia socjalne w postaci pojawiania się zjawisk patologicznych i kryminogennych.

Niski poziom wykształcenia rolników, brak stabilnej opłacalnej produkcji rolnej ograniczają aktywność zawodową i społeczną oraz podejmowanie inicjatyw gospodarczych na terenach wsi. Brak pozarolniczych miejsc pracy i alternatywnych źródeł utrzymania, przy ogólnych uwarunkowaniach społeczno-gospodarczych kraju, potęguje proces narastania bezrobocia rejestrowanego i utajonego.

Dążenie do łagodzenia skutków bezrobocia poprzez stwarzanie możliwości do przekwalifikowania na inne zawody, stymulowania rozwoju małych firm, wsparcie finansowo-instytucjonalne itp. będą najważniejszymi działaniami na rzecz rozwoju gminy Przytuły.

1.4.3 Niski poziom warunków życia ludności

Gmina Przytuły należy do obszarów województwa podlaskiego o relatywnie niskim poziomie i warunkach życia ludności przejawiających się słabym stopniem wyposażenia osadnictwa wiejskiego w podstawowe elementy infrastruktury technicznej i społecznej. Wyrównywanie istniejących dysproporcji w relacjach gmina, województwo podlaskie, kraj warunkować będzie dalszy rozwój społeczno-gospodarczy obszaru gminy.

1.4.4 Rolnictwo

Analiza sytuacji na obszarach wiejskich i w rolnictwie, wskazuje najważniejsze problemy dotyczące również struktur lokalnych, które należy rozwiązać w celu poprawy sytuacji

rolników oraz w związku z przystąpieniem do Unii Europejskiej. Część problemów wynika z historycznych uwarunkowań, a część z wdrożenia gospodarki rynkowej.

Podstawowe z nich to:

- niedostosowanie wielkości i jakości produkcji do wymogów odbiorców oraz powiązań pomiędzy jednostkami skupowymi, przetwórstwem i producentem surowców rolnych w całym sektorze rolno-spożywczym,
- brak środków finansowych na wsparcie rolnictwa i obszarów wiejskich,
- niedoinwestowanie większości gospodarstw rolnych i niski poziom dochodów rolników ograniczający popyt na towary i usługi pozarolnicze,
- problemy wynikające z niewłaściwej polityki rolnej Państwa dotyczą przede wszystkim trudności ze zbytem produktów rolnych, nieopłacalności produkcji rolnej oraz niekorzystne warunki kredytowe,
- ograniczone wykorzystanie walorów środowiska przyrodniczego na rozwój agroturystyki i rolnictwa ekologicznego.

2. CELE ROZWOJU

Cele rozwoju gminy jak i kierunki rozwoju zagospodarowania przestrzennego sformułowane zostały w wyniku wszechstronnej analizy uwarunkowań przedstawionych w pierwszej części opracowania „Studium uwarunkowań i kierunków zagospodarowania przestrzennego gminy Przytuły”- Diagnoza.

Biorąc za podstawę rozpoznane w trakcie sporządzania studium uwarunkowania rozwoju wynikające z:

- dotychczasowego zagospodarowania i uzbrojenia obszaru gminy,
- dotychczasowego przeznaczenia terenów i wniosków w sprawie zmiany przeznaczenia,
- występowania obiektów i terenów chronionych na podstawie przepisów szczególnych,
- stanu i funkcjonowania środowiska przyrodniczego i kulturowego,
- stanu rolniczej przestrzeni produkcyjnej,
- prawa własności gruntów,
- jakości życia mieszkańców,
- zadań służących realizacji ponadlokalnych celów publicznych,

określono cel nadrzędny i cele szczegółowe w podziale na grupy problemowe: przyrodnicze i ekologiczne, społeczne, strukturalno-przestrzenne, gospodarcze i infrastrukturalne.

2.1 CEL NADRZĘDNY - STRATEGICZNY

Głównym celem rozwoju zagospodarowania przestrzennego gminy Przytuły:

osiągnięcie harmonijnego, wszechstronnego i trwałego rozwoju struktury przestrzennej

wsi, zapewniającego sukcesywny wzrost jakości życia mieszkańców poprzez poprawę warunków zamieszkania, pracy, obsługi i wypoczynku przy zachowaniu właściwych relacji między strategicznymi celami szczegółowymi.

2.2 CELE SZCZEGÓŁOWE

Rozwinięciem celu nadrzędnego będzie tworzenie warunków do realizacji następujących grup celów szczegółowych:

2.2.1 Strukturalno-przestrzenne cele rozwoju

wyrażające się w racjonalnym kształtowaniu struktury funkcjonalno-przestrzennej, zachowaniu lub przywróceniu ładu przestrzennego poprzez:

- zagospodarowanie terenów i budynków nieużytkowanych w tym poszkolnych,
- zapewnienie możliwości powiększenia terenu cmentarza grzebalnego,
- troska o poprawę ładu przestrzennego i wizerunku wsi gminnej;

2.2.2 Ekologiczne cele rozwoju

wyrażające się w ochronie i racjonalnym kształtowaniu środowiska przyrodniczego poprzez:

- zachowanie systemu naturalnych powiązań przyrodniczych obejmujących aktywne biologicznie ekosystemy łąkowe, bagienne, wodne i leśne, które mają zasadniczy wpływ na utrzymanie równowagi biologicznej w całym środowisku przyrodniczym gminy i jej sąsiedztwie,
- racjonalne wykorzystanie przyrodniczych walorów dla rozwoju rolniczej, turystycznej oraz produkcyjnej funkcji gminy,
- **rozwój odnawialnych źródeł energii,**
- zapewnienie normatywnych warunków sanitarnych zamieszkiwania ludności, przede wszystkim w zakresie jakości powietrza atmosferycznego i poziomu hałasu i wibracji oraz elektrostatycznego promieniowania niejonizującego,
- ochrona wód rzeki Przytulanki poprzez budowę indywidualnych i zbiorowej oczyszczalni ścieków oraz sprawna gospodarkę odpadami,
- ochrona wód powierzchniowych i podziemnych przed zanieczyszczeniem ich ściekami, środkami ochrony roślin i nadmiernym nawożeniem,
- zwiększenie zasobów i dyspozycyjności wód powierzchniowych,

2.2.3 Społeczne cele rozwoju

- łagodzenie skutków transformacji społecznej, a zwłaszcza bezrobocia,
- zapewnienie rozwoju funkcji usługowych,
- rozwój i podnoszenie standardów technicznych i cywilizacyjnych budownictwa mieszkaniowego i usługowego,
- tworzenie warunków do aktywnej działalności społeczno-kulturalnej mieszkańców gminy, w tym kultywowanie tradycji ludowych,
- promocja zdrowego stylu życia i podnoszenie świadomości ekologicznej ludności,
- tworzenie warunków dla rozwoju oświaty i podnoszenia poziomu wykształcenia oraz zaspokajania potrzeb kulturalnych ludności,
- rozwój opieki zdrowotnej i socjalnej oraz przeciwdziałanie patologiom i uzależnieniom;

2.2.4 Gospodarcze cele rozwoju

- wykorzystanie możliwości produkcyjnych rolnictwa zgodnie z uwarunkowaniami wynikającymi z jakości rolniczej przestrzeni produkcyjnej,
- dostosowanie kierunków i intensywności produkcji rolnej do uwarunkowań przyrodniczych i ekonomicznych,
- dostosowanie zabudowy zagrodowej do nowoczesnych wymagań gospodarki rolnej, w tym poprawa stanu technicznego obiektów inwentarskich i gospodarczych,
- poprawa struktury obszarowej i zwiększanie produktywności gospodarstw rolnych,
- efektywne wykorzystanie niezagospodarowanego majątku produkcyjno-usługowego, surowców lokalnych, zasobów pracy i tradycji produkcyjnych,
- rozwój przemysłu rolno-spożywczego wykorzystującego płody rolne i zasoby ludzkie,
- zapewnienie maksymalnego wsparcia dla tworzenia małych i średnich zakładów przetwórstwa rolno-spożywczego,
- rozwój gospodarki leśnej i zwiększanie lesistości gminy,
- stwarzanie nowych miejsc pracy poza rolnictwem poprzez wielofunkcyjny rozwój wsi,
- rozwój usług na rzecz rolnictwa,
- rozwijanie alternatywnych źródeł dochodów rolników poprzez rozwój agroturystyki,
- pozyskanie inwestorów tworzących miejsca pracy oraz zapewnienie wsparcia dla małych i średnich przedsiębiorstw;

2.2.5 Cele rozwoju infrastruktury technicznej

- podnoszenie standardu życia mieszkańców gminy poprzez rozwój systemów infrastruktury technicznej przyjaznej środowisku,
- sprawne i niezawodne funkcjonowanie wszystkich systemów infrastruktury technicznej

zapewniających zaspokojenie potrzeb w sposób ciągły i efektywny ekonomicznie,

- zapewnienie zaopatrzenia wsi w wodę i sukcesywne rozwiązywanie problemu gospodarki ściekowej,
- rozwiązanie problemu zbiórki, selekcji, transportu i składowania odpadów stałych w gminie,
- dostosowanie systemu elektroenergetycznego do potrzeb wynikających z długookresowego rozwoju gminy oraz stwarzanie warunków do sprawnego i niezawodnego funkcjonowania systemu, [w tym rozwój odnawialnych źródeł energii](#),
- rozwój nowoczesnych technik łączności, w tym modernizacja sieci telefonicznej oraz wdrażanie systemu internetowego,
- modernizacja istniejącej infrastruktury drogowej.

3. KIERUNKI I ZASADY ZAGOSPODAROWANIA PRZESTRZENNEGO

3.1. STRUKTURA FUNKCJONALNO - PRZESTRZENNA

Gmina Przytuły pod względem strukturalnym stanowi jednorodny obszar o **funkcji rolniczej** z wyróżnieniem **funkcji usługowej** w ośrodku gminnym Przytuły.

3.1.1 Ośrodek Gminny - Przytuły

Obejmuje zainwestowaną obszar wsi gminnej oraz tereny położone w bezpośrednim sąsiedztwie zainwestowania.

Przytuły stanowią zurbanizowaną jednostkę, w strukturze której występuje zróżnicowanie funkcji: usługowej, produkcyjnej i mieszkaniowej. Jest to gminny obsługa dla ludności z obszaru całej gminy.

Główne kierunki rozwoju wsi gminnej Przytuły:

- wzmocnienie funkcji usługowych o znaczeniu lokalnym,
- rozwój funkcji usługowo-produkcyjnej,
- rozwój i poprawa funkcjonowania zabudowy mieszkaniowej.

3.1.2 Teren gminy - jednostka rolnicza

Na obszarze gminy dominuje gospodarka rolna. Obszar charakteryzuje się średnią jakością przestrzeni produkcyjnej. Na terenie gminy funkcjonują gospodarstwa specjalistyczne w zakresie: hodowli bydła mlecznego, trzody chlewnej i zarybku oraz ogrodnictwo i uprawa tytoniu. Funkcja produkcyjno-usługowa ogranicza się do drobnych zakładów usługowo-produkcyjnych w tym największy we wsi Przytuły Las. Wsie Wagi i Pieńki Okopne

predysponowane są do rozwoju agroturystyki jako funkcji wspomagającej.

Główne kierunki rozwoju:

- rozwój rolnictwa ekologicznego kierunku roślinnym i hodowlanym,
- rozwój gospodarstw specjalizujących się w produkcji mleka i trzody chlewnej,
- rozwój agroturystyki jako funkcji wspomagającej,
- umiarkowany, zrównoważony rozwój funkcji osadniczej,
- umiarkowany rozwój funkcji pozarolniczych,
- racjonalne wykorzystanie zasobów przyrodniczych, w tym surowców mineralnych,
- rozwój odnawialnych źródeł energii,
- rozwój przetwórstwa rolno-spożywczego w oparciu o własną bazę surowcową,
- rozwój usług z zakresu obsługi rolnictwa,
- poprawa wyposażenia w infrastrukturę społeczną i techniczną,
- ochrona rolniczej przestrzeni produkcyjnej,
- ochrona walorów krajobrazu naturalnego (przyroda, przestrzeń, zabudowa),
- poprawa funkcjonowania zabudowy zagrodowej.

3.2. KIERUNKI ROZWOJU OSADNICTWA

3.2.1. Tendencje demograficzne

Na podstawie analiz przeprowadzonych na etapie diagnozy ustalono, że czynniki kształtujące rozwój demograficzny kształtują się średnio korzystnie. Jedną z przyczyn spadku liczby ludności jest odpływ migracyjny. Mimo stopniowego zmniejszania się rozmiarów odpływu ludności, nadal występuje ujemne saldo migracji. Zanotowany spadek liczby urodzeń wpłynął ograniczająco na przyrost naturalny. Negatywny wpływ na rozwój demograficzny ma również sytuacja społeczno-gospodarcza, a zwłaszcza trudna sytuacja na rynku pracy, wysoki poziom bezrobocia.

Przy powyższych uwarunkowaniach w okresie najbliższych lat przewiduje się utrzymanie tempa przyrostu zaludnienia na dotychczasowym poziomie. Przewiduje się, że liczba mieszkańców gminy ulegnie dalszemu powolnemu spadkowi i w 2010 roku osiągnie wartość około 2150 osób.

Aby ograniczyć niekorzystne czynniki rozwoju demograficznego, należy dążyć do zahamowania procesu odpływu ludności z gminy poprzez:

- tworzenie nowych miejsc pracy,
- tworzenie zachęt do powrotu studiującej młodzieży,
- wspieranie rozwoju budownictwa mieszkaniowego

- poprawę dostępności do usług.

3.2.2. System osadniczy

Sieć osadnicza gminy liczy łącznie 20 wsi o dużym zróżnicowaniu pod względem wielkości; od liczących 229 Przytuł i 302 – Wilamowo do wsi liczącej poniżej 60 mieszkańców – Pieńki Okopne.

Przeciętna wielkość wsi wynosi 113 osób i należy do najmniejszej w powiecie łomżyńskim. Jest to związane z występowaniem znacznej ilości wsi średnich i małych - 16 wsi spośród 20 liczy mniej niż 150 mieszkańców.

Gęstość zaludnienia gminy wynosi 32 osób/km² przy średniej terenów wiejskich województwa podlaskiego 26 osób/km², zaś powiatu łomżyńskiego 36 wynosi 32 osób/km².

Gmina położona jest w zasięgu oddziaływania subregionalnego ośrodka rozwoju - miasta Łomży (siedziba powiatu łomżyńskiego).

Głównym ośrodkiem są Przytuły, wieś skupiająca 9,3% ludności gminy. W systemie osadniczym województwa jest to ośrodek o znaczeniu gminnym. W Przytułach skoncentrowane są usługi z zakresu obsługi ludności i rolnictwa.

Jednostki osadnicze gminy (poza wsią gminną) to wsie typowo rolnicze. Funkcje pozarolnicze rozwinięte są niewielkim stopniu.

Kierunki rozwoju sieci osadniczej:

- ☐ Wielofunkcyjny rozwój ośrodka gminnego - wsi Przytuły poprzez:
 - wzmocnienie funkcji usługowych o znaczeniu lokalnym,
 - rozwój usług z zakresu sportu i wypoczynku,
 - rozwój usług z zakresu kultury,
 - rozwój różnych form opieki medycznej i społecznej,
 - rozwój i poprawę funkcjonowania zabudowy mieszkaniowej,
 - rozwój funkcji usługowo - produkcyjnych,
 - rozwój usług z zakresu obsługi rolnictwa.
- ☐ **Rozwój funkcji agroturystycznej** we wsiach Wagi i Pieńki Okopne:
 - przekształcanie istniejących gospodarstw rolnych w agroturystyczne,
 - rozwój i poprawę funkcjonowania zabudowy zagrodowej.
- ☐ **Wielofunkcyjny rozwój pozostałych wsi** poprzez:
 - rozwój rolnictwa,
 - utrzymanie i rozwój placówek usługowych,

- utrzymanie i rozwój usług na rzecz obsługi rolnictwa,
 - rozwój funkcji pozarolniczych,
 - rozwój i poprawę funkcjonowania zabudowy zagrodowej.
- ❑ **Wzmocnienie powiązań funkcjonalnych** pomiędzy poszczególnymi ośrodkami systemu osadniczego poprzez:
- modernizację sieci drogowej,
 - poprawę funkcjonowania komunikacji zbiorowej,
 - rozbudowę systemów łączności,
 - kształtowanie racjonalnych relacji funkcjonalno-przestrzennych społecznie akceptowanych i efektywnych ekonomicznie pomiędzy poszczególnymi ośrodkami.

3.3 KIERUNKI OCHRONY PRZESTRZENI PRZYRODNICZEJ

Zakłada się zachowanie podstawowych elementów systemu przyrodniczego gminy – ochronę i wzbogacanie walorów przyrodniczych i wartości użytkowych oraz ich racjonalne wykorzystywanie w rozwoju gmin, przy zapewnieniu sprawnego funkcjonowania całego systemu przyrodniczego, w powiązaniu z systemem wojewódzkim i krajowym.

3.3.1 Obszary objęte ochroną przyrody

Pomniki przyrody

Pomnikami przyrody są wyróżniające się twory przyrody ożywionej lub nieożywionej o szczególnej wartości pod względem przyrodniczym, naukowym, historycznym, pamiątkowym lub krajobrazowym.

Zgodnie z wojewódzkim rejestrem pomników przyrody na terenie gminy Przytuły występują cztery obiekty przyrody nieożywionej:

- głaz narzutowy o obwodzie 6,5 m., wysokości 0,5 m., szerokości 1,8 i długości 2,8 m we wsi Borawskie około 100 m. na lewo od drogi Borawskie-Obrytki,
- głaz narzutowy o obwodzie 6,8 m., wysokości 0,6 m., szerokości 1,8 i długości 2,6 m we wsi Borawskie około 60 m. na lewo od drogi Borawskie-Obrytki,
- głaz narzutowy o obwodzie 7,0 m, długości 2,3 m, szerokości 1,8 m i wysokości 1,0 m. położony we wsi Przytuły Kolonia około 200 m na wschód od wsi w lesie,
- głaz narzutowy o obwodzie 10,3 m., długości 3,3 m., szerokości 2,3 m. i wysokości 0,9 m położony we wsi Przytuły Kolonia przy drodze stanowiącej granicę między wsią Przytuły Kolonia i Mieczki.

W stosunku do pomników przyrody zakazuje się:

- wycinania, niszczenia i nacinania drzew,
- uszkodzania pąków kwiatów, owoców i liści,
- umieszczania napisów, znaków i tablic,
- zanieczyszczania terenów w pobliżu drzew,
- wzniesienia ognia,
- wchodzenia na drzewa,
- wznoszenia budowli w promieniu 15 m od pnia drzew.

3.3.2 Obszary wskazane do objęcia ochroną

PROJEKTOWANY UŻYTEK EKOLOGICZNY

W sąsiedztwie zabudowań wsi Bagienice w zachodniej części gminy Przytuły występuje zespół oczek wodnych, który wraz z pobliskim lasem stanowi cenny przyrodniczo naturalny ekosystem wodno-łkowy wskazany do zachowania i ochrony przed zmeliorowaniem.

Na obszarze użytku ekologicznego winny obowiązywać zakazy:

- wysypywania, zakopywania i wylewania odpadów lub innych nieczystości, innego zanieczyszczenia wód i gleby oraz powietrza,
- zmiany stosunków wodnych,
- wydobywania torfu i innych kopalin,
- niszczenia gleby oraz zmiany sposobu jej użytkowania,
- wzniesienia ognia,
- zbioru wszystkich dziko rosnących roślin,
- niszczenia nor, legowisk zwierzęcych, gniazd ptasich i wybierania jaj.

Sieć dolin i dolinek

Obszary dolinek cieków wodnych oraz obniżen terenowych pełnią funkcje ciągów ekologicznych tworząc na terenie gminy system lokalnych powiązań przyrodniczych. W skład systemu wchodzi biocenozy łąkowo-pastwiskowe, leśne, bagienne i wodne skupiające obszary biologicznie czynne. Ciągi ekologiczne umożliwiają prawidłowe przewietrzanie, pełnią zasadniczą rolę w systemie stosunków wodnych, skupiają bogatą ilość gatunków roślin i zwierząt, umożliwiają im migracje itp. Tereny te zajęte są głównie przez trwałe użytki zielone oraz małe kompleksy leśne. Ze względu na funkcje ekologiczne jakie pełnią, wskazane są do pozostawienia w dotychczasowym użytkowaniu rolniczym.

3.3.3 Gospodarka zasobami geologicznymi

~~W granicach gminy nie występują udokumentowane złoża surowców mineralnych. W granicach gminy udokumentowano złoża kruszywa naturalnego „Pieńki Okopne” w obrębie gruntów Pieńki Okopne, z przeznaczeniem pod powierzchniowe eksploatacje.~~

Kierunki polityki przestrzennej w zakresie eksploatacji złóż kopalin:

- intensyfikacja badań geologicznych mających na celu udokumentowanie złóż surowców mineralnych,
- rekultywacja starych wyrobisk poeksploatacyjnych i przywrócenie terenom wartości użytkowych,
- ~~wywóz urobku powinien odbywać się po drogach lokalnych o odpowiednich parametrach technicznych, z ograniczeniem transportu przez tereny zabudowane, celem minimalizacji uciążliwości komunikacyjnych oraz ochrony sanitarnej zabudowy i środowiska przyrodniczego”.~~

3.3.4 Ochrona wód powierzchniowych

Na zasoby wód powierzchniowych składają się wody rzeki Przytulanki i innych drobnych cieków wodnych oraz rowów melioracyjnych. Wody stojące tworzą małe zbiorniki wodne (stawy, oczka wodne i zbiorniki przeciwpożarowe). Brak badań stanu sanitarnego wód powierzchniowych nie pozwala na ocenę ich jakości.

Zgodnie z Zarządzeniem Prezesa Centralnego Urzędu Gospodarki Wodnej z 1972 roku w sprawie docelowego stanu czystości wód powierzchniowych płynących Polski dla wszystkich wymienionych cieków wodnych wymagana jest II klasa czystości wód.

Kierunki polityki przestrzennej w zakresie gospodarki wodnej:

- poprawa stosunków wodnych i zapobieganie nadmiernym stratom wody, zwłaszcza na terenach odczuwających deficyt wód poprzez realizację programu małej retencji oraz renowację urządzeń melioracyjnych i zwiększenie retencyjności gleb w wyniku wyłączenia z gospodarczego wykorzystania terenów podmokłych i źródliskowych,
- zmniejszanie ładunku zanieczyszczeń odprowadzanych do wód oraz poprawa stanu sanitarnego Przytulanki i innych cieków do zakładanych klas czystości poprzez porządkowanie gospodarki wodno-ściekowej na terenach zabudowanych (budowa lokalnych systemów kanalizacji i oczyszczalni ścieków, w tym oczyszczalni przydomowych i zagrodowych),
- ochrona wód powierzchniowych poprzez ograniczanie stosowania wysokotoksycznych środków nawożenia oraz ochrony roślin w strefach brzegowych cieków wodnych,
- ograniczenie infiltracji i spływów powierzchniowych zanieczyszczonych wód

opadowych poprzez właściwe składowanie odpadów stałych, przechowywanie nawozów sztucznych i środków ochrony roślin oraz obornika i gnojowicy.

3.3.5 Ochrona wód podziemnych

Strefy ochronne źródła wody i ujęcia wody podlegają zakazom i ograniczeniom w zakresie użytkowania i korzystania z wody.

Ujęcie wody w Kubrze Nowej posiada strefę ochrony bezpośredniej o szerokości 10 m od zarysu urządzeń. Na terenie strefy ochrony bezpośredniej zabronione jest użytkowanie gruntów do celów nie związanych z eksploatacją ujęć wody oraz należy zapewnić:

- odprowadzenie wód opadowych w taki sposób, aby nie przedostawały się do urządzeń służących do poboru wody,
- zagospodarowanie terenów zielenią,
- szczelne odprowadzanie poza granice stref ścieków z urządzeń sanitarnych,
- ograniczenie do niezbędnych potrzeb przebywanie osób zatrudnionych przy obsłudze urządzeń służących do poboru wody.

Dla ujęcia wody ze względu na niedostateczną warstwę izolacyjną ustanowiono strefę wewnętrzną i zewnętrzną ochrony pośredniej (obszar ograniczonego użytkowania).

W obrębie stref ochrony pośredniej z uwagi na możliwość pogorszenia jakości wody wprowadzono ograniczenia w użytkowaniu gruntów i korzystania z wód w zakresie:

- wprowadzania ścieków do wód powierzchniowych i podziemnych,
- lokalizowania nowych ujęć wody ze względu na ochronę zasobów i potencjalne skażenie warstwy wodonośnej,
- lokalizowania zakładów uciążliwych dla środowiska i ferm hodowlanych,
- lokalizowania cmentarzy,
- lokalizowania wysypisk śmieci,
- lokalizacji zbiorników lub magazynowania substancji ropopochodnych oraz chemicznych.

Kierunki polityki przestrzennej w zakresie ochrony wód podziemnych:

- ochrona wód gruntowych poprzez eliminację źródeł ich zagrożeń (szamba) oraz rozwój sieci kanalizacji deszczowej i sanitarnej,
- obowiązek przechowywania nawozów sztucznych i obornika na nieprzepuszczalnych płytach ze ścianami bocznymi oraz gnojowicy w szczelnych zbiornikach, celem zabezpieczenia wycieków agresywnych zanieczyszczeń do gruntu i przedostawania się do wód gruntowych i podziemnych,

- ochrona ujęć wód podziemnych na cele publiczne poprzez przestrzeganie przepisów dotyczących zasad zagospodarowania w strefach, w tym likwidację istniejących źródeł zanieczyszczeń i niedopuszczenie do powstawania nowych.

3.3.6 Ochrona gleb

Gmina Przytuły charakteryzuje się przeciętnymi warunkami jakości rolniczej przestrzeni produkcyjnej. Najwyższe walory w skali gminy posiadają gleby brunatne i bielcowe pszenne dobre w III klasie bonitacyjnej położone w obrębie wsi Przytuły oraz niewielkim płatem we wsi Wilamowo, Bagienice oraz Trzaski.

Gleby podlegają ochronie prawnej zgodnie z Ustawą z dnia 3 lutego 1995 roku o ochronie gruntów rolnych i leśnych (Dz. U. N 16, poz. 78 z późn. zmianami).

Kierunki polityki przestrzennej w zakresie ochrony gleb:

- ochrona rolniczej przestrzeni produkcyjnej poprzez ograniczanie przeznaczania na cele nierolnicze gleb III-IV klasy bonitacyjnej,
- przywracanie i poprawianie wartości użytkowych gleb na terenach podmokłych i przesuszonych, zwłaszcza w obrębie użytków zielonych,
- przeciwdziałanie procesom degradacji i dewastacji pokrywy glebowej w wyniku niekontrolowanej eksploatacji kopalin pospolitych, zwłaszcza w strefach stokowych wzniesień oraz dnach dolin rzecznych,
- poprawa warunków agroekologicznych poprzez wprowadzanie na terenach rolnych zadrzewień i zakrzewień śródpolnych.

3.3.7 OCHRONA LASÓW I ZADRZEWIEN

Pod względem lesistości gmina należy do 14,8 % % ogólnej powierzchni. W strukturze własności zdecydowanie dominują lasy należące do właścicieli prywatnych obejmujące 91,6 % powierzchni leśnej.

Na obszarze Nadleśnictwa Łomża w oddziałach 16b, 17 i 18 występują lasy wodochronne o łącznej powierzchni 46 ha. Kompleksy leśne położone są wzdłuż cieków wodnych i stanowią ciągi hydrologiczne siedlisk wilgotnych chroniących zasoby wodne.

W lasach ochronnych obowiązują ograniczenia pozyskania drewna, nakazy wykonania określonych zabiegów, konieczność założenia i utrzymania urządzeń ochronnych i ograniczenia udostępnienia lasów.

Kierunki polityki przestrzennej w zakresie ochrony lasów i zadrzewień:

- ochrona istniejących powierzchni leśnych przed zmianą przeznaczenia ich na inne cele, zwłaszcza budownictwa lotniskowego oraz liniowych urządzeń infrastruktury technicznej, kształtowanie struktury gatunkowej i przestrzennej lasu zgodnie z warunkami siedliskowymi w kierunku powiększania różnorodności biologicznej i zwiększania odporności poszczególnych drzewostanów,
- prowadzenie działań mających na celu zwiększenie stopnia lesistości poprzez przeznaczanie do zalesienia gleb marginalnych, nieużytków, użytków rolnych V i VI klasy bonitacyjnej położonych w bezpośrednim sąsiedztwie istniejących kompleksów leśnych, stanowiących enklawy śródleśne, na wododziałach rzek, obszarach źródliskowych, na terenach objętych ochroną przyrody,
- wyznaczenie granicy polno-leśnej określającej docelową strukturę użytkowania terenów w gminie,
- ochrona lasów i podejmowanie skutecznej walki z zagrożeniami chorobotwórczymi lasów i zagrożeniami pożarowymi w większych kompleksach leśnych,
- zwiększanie udziału lasów ochronnych (glebochronnych, wodochronnych), zwłaszcza na obszarach prawnej ochrony przyrody, na wododziałach i strefach źródliskowych,
- wprowadzanie zadrzewień i zakrzaczeń śródpolnych w strefach brzegowych cieków, na stokach wysoczyzny, na terenach wododziałowych itp., celem poprawy warunków środowiskowych dla funkcjonowania agrocenoz,
- zachowanie istniejących zadrzewień i zakrzaczeń oraz propagowanie nowych nasadzeń na poboczach dróg, w strefach brzegowych cieków wodnych, składowiskach odpadów, na terenach wokół budynków publicznych, produkcyjno-usługowych i mieszkalnych,
- prowadzenie gospodarki leśnej zgodnie z ustaleniami planów urządzenia lasów, uwzględniając zasadę powszechnej ochrony, utrzymania ciągłości użytkowania oraz dostosowania do ustalonych w planach funkcji i form użytkowania.

3.3.8 OCHRONA POWIERZCHNI ZIEMI

Podstawowymi czynnikami degradującymi powierzchnie ziemi jest niekontrolowana eksploatacja kopalni (liczne doły poeksploatacyjne oraz nielegalne wysypywanie śmieci w lasach, rowach i innych zagłębieniach terenu).

Kierunki polityki przestrzennej w zakresie ochrony powierzchni ziemi:

- rekultywacja terenów zdegradowanych w wyniku powierzchniowej eksploatacji surowców lub nieuporządkowanej gospodarki odpadami na obszarze całej gminy poprzez likwidację nielegalnych punktów eksploatacji i miejsc wysypywania śmieci oraz wzmożona kontrola środowiska,
- prowadzenie racjonalnej eksploatacji złóż surowców mineralnych z zachowaniem wymogów ustawy prawo geologiczne i górnicze (uzyskanie koncesji na pobór kopaliny), przy objęciu szczególna ochrona obszarów o wysokich wartościach przyrodniczych.

3.3.9 Ochrona powietrza atmosferycznego

Gmina jest terenem wybitnie rolniczym, w której brak jest dużych zakładów przemysłowych oraz większych obiektów hodowlanych stanowiących źródła zagrożeń dla powietrza atmosferycznego. Niemniej jednak należy przedsięwziąć działania przeciwdziałające wzrostowi zanieczyszczeń powietrza pochodzących z źródeł energetycznych i komunikacji.

Kierunki ochrony powietrza atmosferycznego:

- instalowanie urządzeń redukujących zanieczyszczenia gazowe i pyłowe oraz zmianę technologii i profilu produkcji w obiektach uznanych za uciążliwe,
- zakaz lokalizacji obiektów przemysłowych o dużym poziomie emisji zanieczyszczeń powietrza atmosferycznego,
- ograniczenie emisji niskich poprzez zmianę czynnika grzewczego z tradycyjnego węgla kamiennego na czystsze nośniki energii (drewno, gaz, energia elektryczna, olej opałowy i inne), zwłaszcza na terenach zwartej zabudowy mieszkaniowej i użyteczności publicznej w Przytułach,
- przestrzeganie wartości dopuszczalnych stężeń zanieczyszczeń określonych w aktach prawnych na obszarach zabudowy mieszkaniowej i usług, na terenach ochrony przyrody oraz obowiązku ograniczania uciążliwości do granic własności nieruchomości.

3.3.10 Ochrona przed hałasem i wibracjami

Do najważniejszych czynników mających wpływ na klimat akustyczny gminy zaliczyć należy komunikację drogową, ze szczególnym udziałem w niej ruchu pojazdów ciężarowych i autobusowych, maszyn i sprzętu rolniczego. Największym źródłem hałasu drogowego jest

ruch samochodowy odbywający się na drodze wojewódzkiej nr 668 Łomża-Jedwabne-Przytuły-Osowiec.

Hałas przemysłowy posiada charakter punktowy i dotyczy kilku obiektów produkcyjno-usługowych.

Kierunki ochrony przed hałasem:

- zmniejszenie oddziaływania źródeł hałasu w strefach zamieszkania ludności poprzez zabezpieczenia techniczne i zmiany technologiczne oraz zieleń izolacyjna,
- przestrzeganie zasad ograniczających uciążliwość obiektu do granic własnej działki oraz lokalizowania obiektów i urządzeń generujących hałas i wibracje w stosunku do terenów stałego pobytu ludzi, a także w zakresie dopuszczalnych norm poziomu hałasu na terenach o różnych wykluczających się funkcjach,
- uwzględnianie w miejscowych planach zagospodarowania przestrzennego oraz w decyzjach o warunkach zabudowy i zagospodarowaniu terenu wartości progowych poziomów hałasu zawartych w aktach prawnych.

3.3.11 Ochrona przed elektromagnetycznym promieniowaniem niejonizującym

Elektromagnetyczne promieniowanie niejonizujące generowane jest przez urządzenia elektroenergetyczne typu linii i stacji transformatorowych oraz stacji bazowych telefonii komórkowej.

Kierunki ochrony przed promieniowaniem elektromagnetycznym:

- zachowanie odpowiednich odległości zabudowy od napowietrznych linii elektromagnetycznych i stacji transformatorowych w procesie lokalizacyjnym,
- przestrzeganie wymogów sanitarnych w stosunku do lokalizacji stacji bazowych telefonii komórkowej, radiolinii itp.

3.3.12 Ochrona przeciwpowodziowa

Do terenów okresowo zalewowych zaliczane są użytkowane rolniczo łąki i pastwiska w dolinie Przytulanki. Cykliczne zalewy wiosenne nie powodują większych strat gospodarczych z uwagi na fakt, że są to tereny wykorzystywane jako ekstensywne użytki zielone, bądź nieużytki.

Kierunki ochrony przed powodzią:

- wykluczenie z zabudowy terenów położonych w dolinach cieków wodnych znajdujących się w zasięgu cyklicznych zalewów i dostosowanie zabudowy wsi do naturalnych warunków fizjograficznych,
- zachowanie stosunków hydrograficznych i hydrologicznych niestwających zagrożenia powodziowego między innymi poprzez zakaz zmian w rzeźbie terenu i przegradzaniu dolin cieków wodnych oraz utrzymywanie ich drożności.

3.3.13 system powiazań przyrodniczych

Obszary małych dolin rzecznych oraz obniżen terenowych wypełnionych siecią cieków wodnych i rowów melioracyjnych pełnia funkcje korytarzy ekologicznych, tworząc na terenie gminy system lokalnych powiazań przyrodniczych.

Kierunki polityki przestrzennej w zakresie kształtowania powiazań przyrodniczych:

- zachowanie istniejących wartości środowiska przyrodniczego, jak np. małe cieki i zbiorniki wodne, podmokłości, torfowiska, lokalne formy rzeźby terenu, dolinki, skarpy, cenne zespoły roślinne, ostoje zwierząt i inne, celem objęcia ich różnymi formami ochrony przyrody (rezerваты przyrody, użytki ekologiczne, zespoły przyrodniczo-krajobrazowe, stanowiska dokumentacyjne itp.),
- kształtowanie ekologicznej funkcji gminy poprzez zachowanie ciągłego przestrzennie systemu powiazań przyrodniczych połączonego z systemem regionalnym i krajowym, w którym zagospodarowanie przestrzenne podporządkowane będzie podstawowej funkcji ekologicznej,
- ograniczanie zabudowy w dolinach oraz wykonanie przepustów w ciągach dróg w obszarach przyrodniczej struktury przestrzennej umożliwiających swobodną migrację gatunków flory i fauny na terenie całej gminy,
- poprawa walorów krajobrazowych i funkcjonowania środowiska przyrodniczego poprzez prace renaturalizacyjne przywracające poprzednie wartości ekologiczne i powiązania przestrzenne oraz zalesienia terenów o małej odporności antropogenicznej.

3.3.14 Gospodarka odpadami

W zakresie gospodarki odpadami na terenie gminy brak jest gminnego wysypiska odpadów komunalnych i w najbliższych latach nie przewiduje się jego realizacji. Obecnie mieszkańcy gminy korzystają z wysypiska w Radziłowie.

Kierunki rozwoju w zakresie gospodarki odpadami:

- likwidacja przygodnych miejsc wysypywania śmieci w lasach, wyrobiskach i przydrożnych rowach na rzecz jednego zorganizowanej jednego wysypiska gminnego,
- wprowadzenie selektywnej zbiórki odpadów umożliwiającej pozyskanie surowców wtórnych i recykling.

3.4 KIERUNKI OCHRONY PRZESTRZENI KULTUROWEJ

3.4.1 Zasoby środowiska kulturowego

Obiekty i tereny zabytkowe oraz obiekty kulturowe na obszarze wsi gminnej Przytuły

Na terenie wsi Przytuły występują następujące **obiekty i tereny zabytkowe** wpisane do rejestru zabytków województwa podlaskiego **oraz o wartościach kulturowych** wg wykazu Wojewódzkiego Oddziału Służby Ochrony Zabytków w Białymstoku - Delegatura w Łomży:

1. Plebania, mur., 1889 r., - nr rej. A - 122,
2. Cmentarz rzymskokatolicki - nr rej. A - 358,
 - kaplica cmentarna, mur., pocz. XX w, nr rej. A - 358,
 - ogrodzenie cmentarza, kam./mur., 1839 r.,
3. Pozostałości zespołu dworskiego, ul. Kościelna, wł. parafia rzymskokatolicka obejmujące:
 - czworaki, mur., 2 sw. XIX w,
 - chlewy, kam., pocz. 2 sw. XIX w,
 - stodoła kam./mur. 1827 r.,
4. Dom nr 3, drew. pocz. XIX w,
5. Dom nr 4 drew., lata 20 XX w,

Chrzanowo

6. Młyn wodny/elektryczny, mur., ok. 1952 r.,
7. Kapliczka, mur., 3 sw. XIXw.,

Doliwy

8. Zagroda nr 13,

- stodoła, mur., lata 20 XXw.,
- wiatrak, mur., 1838 r./1948 r.,

Gardoty

9. Dom nr 2 drewn., 1908 r.,

10. Dom nr 4 drewn., 1908 r.,

Supy

11. Cmentarz z okresu I wojny światowej, nr rej. A - 245,

Wilamowo

12. Kapliczka mur., poł. XIX w.,

13. Zespół dworski:

- spichlerz, mur., XIX/XX w.,
- pozostałości parku,
- zespół stawów rybnych,

14. Dom nr 39 drewn., pocz. XX w.,

15. Dom nr 40 drewn., pocz. XX w.

Wykaz stanowisk archeologicznych podlegających ochronie

1. Chrzanowo, obszar 32-79, st. nr 18 - obozowisko z epoki kam. i cmentarzysko z okresu wpływów rzymskich,
2. Mieczki, obszar 33-78, st. nr 15 - obozowisko z epoki kam. oraz ślady osadnicze wczesnego i późnego średniowiecza,
3. Kolonia Przytuły obszar 33-78, st. nr 24 - obozowisko z epoki kam. oraz ślady osadnictwa z okresy wpływów rzymskich,
4. Kolonia Przytuły obszar 33-78, st. nr 25 - osada,
5. Kolonia Przytuły obszar 33-78, st. nr 30 - obozowisko z epoki kamienia,
6. Kolonia Przytuły obszar 33-78, st. nr 31 - okazy osadnicze z epoki kam. oraz okresu wpływu rzymskiego Średniowiecza,
7. Kubra Przebudówka, obszar 33-79, st. nr 12-15 - ślady osadnicze z epoki kamienia,
- 8. Pieńki (Grodzisko), obszar 33-79, st. nr 24 - grodzisko wczesnośredniowieczne (XI - XIII w.) nr rej. A - 188,**
9. Pieńki (Grodzisko), obszar 33-79, st. nr 25 - osada wczesnośredniowieczna (XII - XIII w.)

**10. Pieńki, obszar 33-79, st. nr 26 - cmentarzysko wczesnośredniowieczne (XII - XIII w.)
nr rej. A - 162.**

W granicach opracowania występują następujące stanowiska archeologiczne:

Tab. Wykaz stanowisk archeologicznych, ujętych w wojewódzkiej ewidencji zabytków.

Miejscowość	Nr stan. w miejscowości	Obszar AZP	Nr stan. na obszarze	Rodzaj stanowiska	Chronologia
Gardoty	1	32-78	3	ślady osadnictwa	epoka kamienia – okres nowożytny
Gardoty	2	32-78	4	ślady osadnictwa	epoka kamienia – wczesne średniowiecze
Obrytki	2	33-78	22	ślady osadnictwa	epoka kamienia – okres nowożytny
Przytuły	1	33-78	23	ślady osadnictwa	epoka kamienia – okres nowożytny
Przytuły Kolonia	1	33-78	24	obozowisko, ślad osadnictwa	epoka kamienia – okres OWR
Przytuły Kolonia	2	33-78	25	osada, ślad osadnictwa	neolit – wczesne średniowiecze
Przytuły	4	33-78	34	ślady osadnictwa	średniowiecze – okres nowożytny
Przytuły	5	33-78	35	ślady osadnictwa	epoka kamienia – okres nowożytny

Źródło: Podlaski Wojewódzki Konserwator Zabytków.

3.4.2 Zasady ochrony konserwatorskiej

Obiekty zabytkowe

Obiekty zabytkowe wpisane do rejestru zabytków objęte są ścisłą ochroną konserwatorską, która polega na ich zachowaniu i konserwacji. Wszelkie prace przy obiektach i na terenach zabytkowych oraz w ich bezpośrednim otoczeniu mogą być prowadzone za zgodą Wojewódzkiego Konserwatora Zabytków.

Obiekty kulturowe

Pozostałe obiekty figurujące w spisie stanowią przedmiot zainteresowania konserwatorskiego, podlegają zachowaniu i ochronie. Prace przy obiektach kulturowych winny być uzgadniane z Wojewódzkim Konserwatorem Zabytków. Rozbiórka budynku o wartościach kulturowych może być dokonana tylko w uzasadnionych przypadkach (zły stan zachowania) za zgodą Wojewódzkiego Konserwatora Zabytków.

Zabytkowe założenia dworsko - ogrodowe

Ochrona zabytkowych założeń dworsko - ogrodowych polega na:

- zachowaniu i restauracji dworu oraz zabudowy podworskiej,
- restauracji i rekonstrukcji elementów zabytkowych układu terenu
 - układ komunikacyjny,
 - podział funkcjonalno - przestrzenny,
 - osie kompozycyjne i widokowe,
 - ciek i zbiorniki wodne,
- zachowanie i konserwacja starodrzewu,
- usunięciu elementów zniekształcających kompozycje zieleni (np. samosiewy) i odtworzeniu elementów zniszczonych (uzupełnianie nasadzeń),
- zakazie lokalizowania na terenie założenia i w jego otoczeniu inwestycji o charakterze uciążliwym - mogącym przyczynić się do zniszczenia zabytku, a także obiektów zasłaniających widok na zabytek, czy też dysharmonizujących z jego elementami,
- wszelkie prace przy zabytku oraz działalność inwestycyjna na jego terenie powinny być uzgadniane ze służbą konserwatorską.

Cmentarze

Ochrona cmentarzy i mogił historycznych polega na:

- wspieranie rozwoju budownictwa mieszkaniowego,
- poprawę dostępności do usług.
- wyłączeniu ich spod wszelkiej działalności inwestycyjnej nie związanej z ich rewaloryzacją,
- zachowaniu i konserwacji historycznych elementów ukształtowania terenu cmentarzy (nasypy, wały, układ alejowy, układ kwater i mogił),
- zachowaniu i konserwacji starodrzewu,
- zachowaniu i konserwacji zabytkowych nagrobków, krzyży oraz innych elementów małej architektury (bramy, ogrodzenia),
- usuwaniu elementów zniekształcających (np. samosiewy, wysypiska śmieci, wyrobiska),
- zakazie lokalizowania w ich bezpośrednim sąsiedztwie działalności o uciążliwym charakterze oraz obiektów zasłaniających widok na cmentarz, czy też dysharmonizujących przestrzennie i kompozycyjnie z jego elementami.

W granicach obszaru objętego zmianą studium zlokalizowany jest cmentarz rzymskokatolicki, wpisany do rejestru zabytków pod nr 358 z dnia 07.04.1988 r. (L.dz.

KL.WKZ-5340-5/88). W granicach cmentarza zlokalizowana jest również kaplica cmentarna z 2 poł. XX wieku, ujęta w wojewódzkiej ewidencji zabytków Podlaskiego Wojewódzkiego Konserwatora Zabytków. W odniesieniu do cmentarza, w zagospodarowaniu przestrzennym należy uwzględnić następujące zasady:

- Utrzymanie i uczynienie historycznego rozplanowania cmentarza, planu założenia, układy kwater, mogił i nagrobków,
- Zachowanie i rewitalizacja zabytkowych elementów cmentarza (ogrodzenie, bramy, kaplice itd.), w tym historycznych elementów ukształtowania terenu cmentarza (kopce, wały i rowy tworzące ogrodzenie cmentarza) oraz skomponowanych układów zieleni,
- Zachowanie i konserwacja zabytkowych krzyży, nagrobków, kaplicy cmentarnej oraz innych elementów małej architektury, sztuki sakralnej i nagrobnej,
- Usuwanie elementów zniekształcających, np. samosiewów.

Zabytki archeologiczne

Zabytki archeologiczne objęte są ścisłą ochroną konserwatorską, która polega na zakazie prowadzenia na terenie zabytku wszelkiej działalności inwestycyjnej nie związanej z jego rewitalizacją.

Stanowiska archeologiczne

Stanowiska archeologiczne objęte są obserwacją archeologiczną. Wszelka działalność inwestycyjna na ich terenie może być prowadzona pod nadzorem archeologiczno - konserwatorskim. W przypadku stwierdzenia reliktów archeologicznych prace powinny być przerwane a teren udostępniony do badań archeologicznych, których wyniki zadecydują o możliwości ich kontynuowania.

W granicach opracowania występują stanowiska archeologiczne, dla których w zagospodarowaniu przestrzennym należy uwzględnić następujące zasady:

- Przedmiot ochrony – domniemane reliktów archeologiczne (obiekty, warstwy i struktury podziemne) stanowiące ślady osadnictwa pradziejowego i historycznego, cmentarzyska, kurhany lub inne reliktów działalności gospodarczej, religijnej, artystycznej,
- Zasady ochrony – tereny, na których stwierdzono występowanie stanowisk archeologicznych powinny pozostać otwarte – niezabudowane i wyłączone z działań inwestycyjnych. Ewentualna zmiana zagospodarowania terenu lub prowadzenie robót budowlanych, w tym robót ziemnych na terenie, gdzie stwierdzono występowanie stanowisk archeologicznych, dopuszczenie działalności, która mogłaby prowadzić do zniszczenia zabytków archeologicznych może wiązać się z obowiązkiem przeprowadzenia badań archeologicznych, na zasadach określonych w przepisach odrębnych.

3.5 KIERUNKI I ZASADY ROZWOJU OBSZARÓW ZABUDOWANYCH I PRZEZNACZONYCH POD ZABUDOWE

Realizacja podstawowych celów rozwoju gminy i miasta wymagać będzie między innymi racjonalnego gospodarowania przestrzeni. Poprawa warunków życia mieszkańców realizowana również poprzez rozwój funkcji mieszkaniowej, usługowej, produkcyjnej, rolniczej i agroturystycznej jest bezpośrednio związana z rozwojem obszarów zabudowy.

Rozwój obszarów zabudowanych oraz przeznaczonych pod zabudowę wynikać będzie:

- ze stanu zagospodarowania i wykształconych funkcji jednostek osadniczych,
- uwarunkowań środowiska,
- zakładanych kierunków rozwoju gminy.

Rozwój ukierunkowany będzie na podnoszenie ładu przestrzennego w kształtowaniu zagospodarowania gminy przy zachowaniu walorów przyrodniczych i kulturowych środowiska, zapewnieniu walorów krajobrazowych oraz efektywności wykorzystania zasobów.

Kierunki rozwoju funkcjonalno-przestrzennego obszarów zabudowy wiejskiej

- rozwój funkcji rolniczej poprzez:
 - modernizację i rozbudowę istniejących siedlisk rolniczych,
 - realizację obiektów dla potrzeb wysokotowarowej produkcji rolnej,
 - modernizację istniejących oraz realizację nowych obiektów obsługi rolnictwa,
- rozwój funkcji mieszkaniowej poprzez:
 - modernizację i podnoszenie standardu istniejącej zabudowy mieszkaniowej,
 - powiększanie powierzchni działek istniejącej zabudowy zagrodowej,
- rozwój działalności usługowo - produkcyjnej poprzez:
 - modernizację istniejących oraz realizację nowych obiektów usługowych z zakresu obsługi ludności,
 - realizację zakładów produkcyjnych, wytwórczych i usługowych,
 - adaptację na funkcje usługowo - produkcyjne nieużytkowanych obiektów,
 - rozwój rzemiosła nieuciążliwego w ramach istniejącej struktury osadniczej,
- rozwój turystyki i wypoczynku poprzez:
 - adaptację na funkcje turystyki nieużytkowanych obiektów poszkolnych,
 - tworzenie gospodarstw agroturystycznych na bazie istniejących siedlisk, głównie we wsiach Wagi i Pieńki Okopne,

Kierunki polityki przestrzennej w zakresie terenów zabudowy

- efektywne wykorzystanie przestrzeni zurbanizowanej,
- racjonalna gospodarka terenami i właściwe ich wykorzystanie,
- lokalizowanie zabudowy mieszkaniowej, zagrodowej, usługowej, rzemiosła produkcyjno-usługowego oraz zabudowy związanej z rozwojem turystyki w strefach zabudowy,
- zakaz realizacji przedsięwzięć mogących znacząco oddziaływać na środowisko w strefach zabudowy wsi oraz eliminowanie funkcji kolizyjnych,
- przestrzeganie zakazu przeznaczania na cele budowlane powierzchni leśnych, stref krawędziowych dolin rzecznych, terenów zalewowych oraz o niekorzystnych dla zabudowy warunkach fizjograficznych (doliny cieków wodnych i inne obniżenia terenu),
- poprawa wizerunku wsi oraz tworzenie nowych wartości kulturowych poprzez:
 - dostosowanie nowej zabudowy do tradycji regionalnej w zakresie gabarytów, form zabudowy oraz stosowanego materiału budowlanego,
 - dostosowanie i zharmonizowanie zabudowy i sposobu zagospodarowania przestrzeni z otaczającym krajobrazem i otaczającą zabudową,
 - usunięcie lub odpowiednia przebudowa obiektów dysharmonizujących o obcych dla krajobrazu, otoczenia i tradycji formach,
 - zagospodarowanie lub rozbiórka nieużytkowanych obiektów,
 - modernizacja istniejącej zabudowy w kierunku poprawy estetyki.

3.5.1 Kierunki rozwoju na obszarze miejscowości gminnej Przytuły

Kierunki działań w sferze polityki przestrzennej na obszarze wsi Przytuły w swych zaleceniach uwzględniają:

- uwarunkowania rozwoju,
- cele przekształceń przestrzeni zurbanizowanej,
- kierunki ochrony przestrzeni kulturowej,
- kierunki rozwoju podstawowych sfer życia mieszkańców.

Główne kierunki polityki przestrzennej to:

- zwiększanie efektywności wykorzystania przestrzeni zurbanizowanej,
- ochrona wartości publicznych w gospodarce przestrzennej poprzez:
 - przestrzeganie zasad zagospodarowania przestrzennego,
 - ograniczenie niekontrolowanej ekspansji przestrzennej,

- tworzenie warunków do rozwoju zrównoważonego,
- poprawa jakości życia mieszkańców,
- poprawa struktury przestrzennej poprzez określenie kierunków i zasad w zakresie funkcji i formy w poszczególnych zespołach zabudowy miejskiej

Główne kierunki rozwoju obszarów zabudowy to:

- zapewnienie ładu przestrzennego,
- podporządkowanie wymogom konserwatorskim obszarów i obiektów objętych ochroną konserwatorską dziedzictwa kulturowego,
- efektywne wykorzystanie przestrzeni zurbanizowanej,
- racjonalna gospodarka terenami i właściwe ich wykorzystanie,
- funkcjonalne kształtowanie przestrzeni,
- realizacja nowej zabudowy na obszarach rozwojowych określonych w studium, zgodnie z polityką planistyczną,
- porządkowanie i przekształcanie istniejącej zdegradowanej zabudowy,
- utrzymanie charakteru i skali zabudowy.

Obszar zainwestowania wsi Przytuły ukształtował się wzdłuż głównych ciągów komunikacyjnych i posiada jednorodną strukturę jest.

Kierunki rozwoju struktury funkcjonalno-przestrzennej wsi Przytuły określono na rysunku w skali 1:5000 "Kierunki zagospodarowania Przestrzennego"

Określono dominujące funkcje poszczególnych terenów tworzących strukturę zainwestowania, kierunki przekształceń istniejącego zainwestowania, kierunki rozwoju poszczególnych funkcji.

Strukturę wewnętrzną rejonu tworzą:

- obiekty zabytkowe wpisane do rejestru zabytków stanowiące dorobek dziedzictwa kulturowego wg opracowania konserwatorskiego,
- zabudowa zagrodowa,
- zabudowa mieszkaniowa dla ludności nierolniczej,
- usługi z zakresu:
 - administracji publicznej i specjalnej (Urząd Gminy, Straż Pożarna),
 - bankowości i łączności (Bank Spółdzielczy, poczta),

- kultury (świątelnia wiejska),
- usługi kultu religijnego (kościół parafialny),
- usługi z zakresu oświaty: szkolnictwa podstawowego i ponadpodstawowego (szkoła podstawowa i gimnazjum),
- usługi z zakresu opieki zdrowotnej,
- usługi handlu, gastronomii i obsługi ludności,
- tereny zakładów produkcyjno-usługowych i drobnej wytwórczości (m.in. zakład handlowo-usługowy na terenie byłej bazy GS, remontowo - budowlane, transportowe, mechaniki pojazdów),
- tereny zieleni (skwer wiejski, plac przed kościołem),
- cmentarz,
- tereny zaplecza gospodarki komunalnej i urządzeń infrastruktury technicznej (ujęcie wody ze stacją uzdatniania na terenie wsi Kubra Nowa),
- rzeka Przytulanka,
- tereny otwarte - użytki rolne i zielone.

Kierunki i zasady:

- ochrona dziedzictwa kulturowego wg wytycznych konserwatorskich,
- poprawa wizerunku wsi poprzez:
 - porządkowanie i przekształcanie starej zabudowy mieszkaniowej (głównie w złym stanie technicznym i gospodarczej w pierzejach rynku),
 - poprawa estetyki obiektów poprzez modernizację, remonty i przebudowę,
- poprawa funkcjonowania usług publicznych poprzez realizację nowego budynku urzędu gminy,
- poprawa funkcjonowania usług sportu i rekreacji poprzez realizację:
 - sali gimnastycznej przy szkole podstawowej i gimnazjum,
 - boiska sportowego,
 - zbiornika wodnego,
- zwiększenie efektywności wykorzystania przestrzeni na funkcje usługowa i produkcyjna poprzez:
 - właściwe zagospodarowanie terenów wskazanych jako kolizyjne i wymagające przekształceń,
 - lokowanie funkcji produkcyjnych na terenach wskazanych w studium,

- adaptacje na funkcje usługowe obiektów nieużytkowanych,
- poprawa warunków funkcjonowania zabudowy zagrodowej poprzez:
 - realizację nowej zabudowy na terenach plombowych oraz w sąsiedztwie zwartej zabudowy na obszarach określonych w studium,
 - powiększanie, w miarę możliwości powierzchni działek do powierzchni min. 0,30 ha oraz zapewnienia szerokości min. 30,0 m,
 - wyposażanie w urządzenia infrastruktury technicznej,
- realizację zabudowy mieszkaniowej jednorodzinnej poprzez:
 - przekształcenia istniejącej zabudowy zagrodowej na zabudowę jednorodzinna,
 - realizację na wyznaczonym w studium terenie,
 - wkomponowanie zabudowy w krajobraz wiejski i podporządkowanie rolniczej funkcji wsi (wielkość i zagospodarowanie działki, wysokość zabudowy, architektura),
- utrzymanie charakteru zabudowy mieszkaniowej - jednorodzinnej i zagrodowej 2 kondygnacje,
- dostosowanie zabudowy do krajobrazu kulturowego (skali, charakteru i wizerunku wsi),
- poprawę funkcjonowania zaplecza gospodarki komunalnej i infrastruktury technicznej poprzez:
 - realizację powiększenia terenu cmentarza,
 - realizację oczyszczalni ścieków (lub indywidualnych: przydomowych),
 - modernizację, rozbudowę i budowę sieci infrastruktury technicznej,
- poprawa układu komunikacyjnego miasta poprzez:
 - izolowanie i segregację ruchu pieszego wzdłuż drogi wojewódzkiej nr 668 na odcinku zainwestowania wiejskiego poprzez budowę odizolowanego ciągu pieszego o normatywnych parametrach,
 - realizację lokalnych ulic dojazdowych,
 - likwidację miejsc niebezpiecznych,
- stworzenie bezpiecznego systemu powiązań pieszych i rowerowych,
- utrzymanie naturalnego systemu powiązań ekologicznych,
- rolnicze wykorzystanie terenów otwartych.

3.5.2 Kierunki rozwoju obszarze gminy - jednostki rolniczej

Zakłada się utrwalenie istniejącej wykształconej sieci osadniczej i funkcji jednostek osadniczych oraz rozwój głównej funkcji jednostki - rolnictwa.

Na terenach wsi, w sąsiedztwie zwartej zabudowy oraz na terenach określonych w studium, rozwijać się będzie zabudowa związana z poprawą warunków życia mieszkańców, głównie w następujących formach zabudowy:

- zabudowa zagrodowa poprzez:
 - poprawę funkcjonowania istniejącej zabudowy (porządkowanie, modernizacja i utrzymanie w dobrym stanie technicznym),
 - realizację nowej zabudowy na terenach plombowych oraz w sąsiedztwie zwartej zabudowy wsi na obszarach określonych w studium,
 - powiększanie, w miarę możliwości powierzchni działek do powierzchni min. 0,30 ha oraz zapewnienia szerokości min. 30,0 m,
 - wyposażanie w urządzenia infrastruktury technicznej,
 - zachowanie skali i charakteru zabudowy,
- zabudowa mieszkaniowa jednorodzinna poprzez:
 - przekształcenia istniejącej zabudowy zagrodowej na zabudowę jednorodzinna,
 - wkomponowanie zabudowy w krajobraz wiejski i podporządkowanie rolniczej funkcji wsi (wielkość i zagospodarowanie działki, wysokość zabudowy, architektura)
- zabudowa związana z produkcją rolną poprzez:
 - wykorzystanie (adaptacja, modernizacja i przebudowa) istniejących nie użytkowanych obiektów do nowych form produkcji,
 - budowę nowych obiektów w powstających specjalistycznych gospodarstwach rolnych (przystosowanych do wymogów UE),
 - rozbudowę, modernizację i przystosowanie istniejących obiektów produkcyjnych i składowych w gospodarstwach indywidualnych do obowiązujących standardów i wymogów (również w UE),
- zabudowa usługowa
 - utrzymanie i modernizacja istniejących usług stanowiących dominanty funkcjonalno-przestrzenne na terenach wsi (szkoły, remizy, sklepy, ...),
 - utrzymanie, modernizacja i rozbudowa istniejących obiektów w placówkach usługowych (głównie sklepy, remizy, świetlice, ...),

- wyznaczenie w miarę potrzeb terenów pod zabudowę usługową, w sąsiedztwie zwar-
tej zabudowy wsi na obszarach określonych w studium,
- adaptacje zabudowy mieszkaniowej na potrzeby funkcji usługowej,
- zabudowa usługowo - produkcyjna poprzez:
 - utrzymanie, modernizacje i rozbudowę istniejących zakładów funkcjonujących
głównie jako towarzyszące zabudowie zagrodowej (budowlane, mechaniczne, itp.),
 - budowę nowych obiektów w powstających nowych zakładach o profilach
pozarolniczych,
 - adaptacje zabudowy mieszkaniowej i gospodarczej na potrzeby funkcji usługowo -
produkcyjnej pod warunkiem niepowodowania uciążliwości,
 - dostosowanie skali i formy zabudowy do zabudowy wsi,
- zabudowa agroturystyczna poprzez:
 - przekształcenia istniejącej zabudowy zagrodowej i adaptacja do funkcji
agroturystycznej, głównie we wsiach, wytypowanych w studium: Wagi i Pieńki
Okopne,
 - dostosowanie zabudowy do naturalnego krajobrazu przyrodniczo - kulturowego,

Wszystkie formy zabudowy należy lokalizować w obrębie istniejącego zainwestowania oraz na obszarach określonych na rysunku studium jako rezerwy i kierunki rozwoju układów przestrzennych.

3.6 KIERUNKI ROZWOJU INFRASTRUKTURY SPOŁECZNEJ

W zakresie usług ponadpodstawowych jak administracja finansowa, samorządowa, lecznictwo zamknięte i specjalistyczne, kultura, szkolnictwo ponadgimnazjalne i wyższe – gmina znajduje się w zasięgu oddziaływania subregionalnego ośrodka rozwoju - miasta Łomży, w którym jest siedziba powiatu łomżyńskiego.

3.6.1 Edukacja

Na terenie gminy Przytuły w roku szkolnym 2002/2003 funkcjonują: szkoła podstawowa w Przytułach ze szkołą filialna w Wilamowie i szkoła podstawowa w Wagach. W szkołach znajduje się 21 pomieszczeń do nauczania, do których uczęszcza 264 uczniów z terenu całej gminy. Na 1 pomieszczenie do nauczania przypada 12,6 uczniów. Zajęcia w szkołach prowadzi 18 nauczycieli pełnozatrudnionych.

Na terenie gminy funkcjonuje 1 szkoła gimnazjalna. Uczniowie z całej gminy uczęszczają do gimnazjum znajdującego się w budynku szkoły podstawowej w Przytułach. W roku szkolnym 2002/2003 do gimnazjum uczęszcza 133 uczniów z terenu całej gminy w wieku od 13 do 16 lat.

W gminie wychowanie przedszkolne odbywa się w oddziałach przedszkolnych przy szkołach podstawowych. W roku szkolnym 2002/2003 do oddziałów przedszkolnych, zlokalizowanych w szkołach podstawowych w Przytułach i w Wagach uczęszcza 29 dzieci w wieku 6 lat.

W zakresie edukacji zakłada się następujące kierunki i zadania rozwoju:

- Dostosowanie bazy szkolnictwa podstawowego i gimnazjalnego do potrzeb systemu oświaty poprzez:
 - modernizację szkół podstawowych,
 - rozwój przyszkolnej bazy sportowej, w tym budowę pełnowymiarowej sali gimnastycznej oraz boiska szkolnego przy szkole podstawowej w Przytułach,
 - organizowanie systemu dowozu dzieci do szkół.
- Podnoszenie poziomu wykształcenia młodzieży poprzez:
 - zwiększenie roli i udziału liceów ogólnokształcących w systemie edukacji ponadgimnazjalnej,
 - upowszechnianie wykształcenia średniego w wyniku zwiększania liczby uczniów w technikach i liceach zawodowych.
- Dostosowanie struktury systemu i profili kształcenia do zmieniającego się popytu na rynku pracy poprzez ścisłą współpracę z podmiotami gospodarczymi powiatów i regionu w zawodach poszukiwanych na rynku pracy.
- Poprawę jakości i metod nauczania z wykorzystaniem nowoczesnych technik poprzez:
 - tworzenie i rozbudowę pracowni komputerowych w szkołach podstawowych,
 - tworzenie i rozbudowę pracowni językowych,
 - poprawę wyposażenia dydaktycznego.

3.6.2 Ochrona zdrowia

Na terenie gminy funkcjonuje jedna placówka leczenia otwartego – podstawowy zakład opieki zdrowotnej w Przytułach. Dysponuje gabinetami lekarskimi: ogólnym, stomatologicznym i poradnią dla kobiet. Ponadto wykonywane tu są szczepienia ochronne. Obecnie ośrodek obsługuje całą gminę.

W zakresie leczenia zamkniętego i specjalistycznego gmina obsługiwana jest przez placówki zlokalizowane w Jedwabnem, Łomży, Białymstoku.

Należy dążyć do poprawy funkcjonowania i usprawniania warunków w leczeniu otwartym poprzez:

- poprawę wyposażenia podstawowego ośrodka zdrowia w Przytułach,
- tworzenie warunków do rozwoju instytucji lekarza domowego,
- rozwój profilaktyki zdrowotnej,
- zapewnienie mieszkańcom dostępu do specjalistycznych usług medycznych,
- rozszerzanie zakresu świadczonych usług zdrowotnych,
- stworzenie warunków do rozwoju budownictwa mieszkaniowego dla lekarzy.

3.6.3 Opieka socjalna

W 2002 roku Gminny Ośrodek Pomocy Społecznej w Przytułach obejmował pomocą społeczną 130 osób w 80 rodzinach z ogólną liczbą osób w tych rodzinach 367. Pomocą objęto 5,3% mieszkańców gminy. Dominującą przyczyną korzystania z pomocy społecznej jest bezrobocie, niepełnosprawność, ubóstwo, bezradność w sprawach opiekuńczo-wychowawczych i prowadzenia gospodarstwa domowego w rodzinach niepełnych i wielodzietnych, alkoholizm oraz potrzeba ochrony macierzyństwa.

W celu poprawy funkcjonowania opieki socjalnej należy dążyć do rozbudowy bazy i form opieki społecznej poprzez:

- doskonalenie działań ośrodków pomocy społecznej w zakresie pomocy środowiskowej,
- zapewnienie opieki socjalnej dla bezrobotnych bez szans uzyskania pracy,
- wspieranie działań instytucji i organizacji zajmujących się działalnością socjalną, opieka społeczna oraz problemami uzależnień i patologii społecznych,
- tworzenie ośrodków wypoczynku, edukacji i integracji dla osób niepełnosprawnych.

3.6.4 Usługi Kultury

Na terenie gminy funkcjonuje biblioteka w Przytułach i świetlica mieszcząca się w remizie straży pożarnej w Przytułach. Do organizowania zebrań wiejskich i innych imprez okolicznościowych wykorzystane są remizy straży pożarnej we wsiach: Supy, Wilamowo i Obrytki.

Rozwój kultury następować będzie poprzez tworzenie warunków do:

- utrzymania i modernizacji istniejących placówek kultury,

- budowę sali wielofunkcyjnej w Przytułach,
- zwiększenia ilości podstawowych placówek kultury na terenie gminy.

3.6.5 Sport, rekreacja, wypoczynek

W gminie są następujące placówki sportowe: sala gimnastyczna przy szkole podstawowej w Wagach i boiska sportowe przy szkołach podstawowych w Przytułach i Wagach. Gmina posiada słabo rozwiniętą bazę sportową. Dalsze działania władz zmierzają do poprawy tego stanu. W fazie projektowania jest sala gimnastyczna przy szkole podstawowej w Przytułach. Planowane rozpoczęcie realizacji 2004 rok.

Polepszenie stanu bazy sportowej, bazy rekreacyjno-wypoczynkowej oraz warunków do rozwoju sportu i rekreacji następować będzie poprzez:

- rozwój przyszkolnej bazy sportowej, w I etapie budowę pełnowymiarowej sali gimnastycznej przy szkole podstawowej w Przytułach,
- modernizację przyszkolnych boisk sportowych,
- realizację zbiornika wodnego wraz z zespołem rekreacyjnym nad rzeką Przytułanką,
- rozwój bazy rekreacyjno-wypoczynkowej (ścieżki rowerowe, szlaki piesze),
- organizowanie imprez rekreacyjno-sportowych o charakterze masowym (festyny sportowe, rajdy turystyczne, itp.),
- rozwijanie współzawodnictwa sportowego w wyniku organizacji międzyszkolnych lig sportowych,
- wspieranie i pobudzanie społeczeństwa do aktywnych form sportowego stylu życia,
- umożliwienie powstawania grup i kół zainteresowań.

3.6.6 Mieszkalnictwo

W celu poprawy warunków zamieszkania należy tworzyć warunki do rozwoju i modernizacji budownictwa mieszkaniowego poprzez:

- przygotowanie terenów budowlanych: przeznaczenie w miejscowych planach zagospodarowania przestrzennego terenów pod różne formy budownictwa oraz realizację uzbrojenia technicznego,
- realizację budownictwa socjalnego,
- rozwój przemysłu materiałów budowlanych,
- zwiększanie ładunku przestrzennego na terenach mieszkaniowych.

3.7 KIERUNKI ROZWOJU SFERY GOSPODARCZEJ

3.7.1 Rolnictwo

Warunki naturalne rolniczej przestrzeni produkcyjnej gminy Przytuły są średnie do rozwoju rolnictwa, gdyż 51% powierzchni użytków rolnych stanowią gleby II - IV klasy bonitacyjnej, zaś tylko 24% powierzchni gruntów ornych stanowią kompleksy przydatności rolniczej pszenne i żytnie dobre. Korzystna zaś jest struktura użytków rolnych, gdyż grunty orne stanowią 72,2% powierzchni.

Użytki zielone, które stanowią 25,1% obszaru użytków rolnych, z których 42,2% powierzchni stanowią kompleksy średnie mogą stanowić dobrą bazę do rozwoju produkcji zwierzęcej. Jednak wymagają one nakładów, gdyż całość wymaga zmeliorowania. Stopień zmeliorowania użytków rolnych wymagających melioracji, jest jednym z najniższych wskaźników w województwie podlaskim.

Grunty orne, w większości średniej jakości predysponowane są do produkcji roślin okopowych dla przemysłu, w szczególności ziemniaków oraz roślin paszowych do dalszego rozwoju produkcji zwierzęcej.

Gmina położona jest w rejonie produkcji rolniczej łomżyńsko–kolneńskim wyodrębnionym w projekcie planu zagospodarowania przestrzennego województwa ze względu na potencjalne możliwości produkcyjne i uwarunkowania przyrodniczo – organizacyjne. Rejon ten charakteryzuje się średnią jakością rolniczej przestrzeni produkcyjnej i wysoka intensywnością produkcji rolniczej i jest predysponowany zarówno do rolnictwa integrowanego jak i ekologicznego.

Ogólny wskaźnik rolniczej przestrzeni produkcyjnej wynosi 48,8 pkt, wobec 52,1 pkt dla powiatu łomżyńskiego i 55,0 pkt dla województwa

Rolnictwo stanowi podstawę gospodarki gminy i ze względu na konieczność dostosowania się do nowych uwarunkowań gospodarki rynkowej i wymogów Unii Europejskiej wymaga ciągłych przemian.

Procesy te mają zapewnić właściwe wykorzystanie ziemi, zasobów pracy, środków technicznych, zmniejszeniu kosztów produkcji i jej dostosowania do potrzeb rynku, poprawie jakości produktów i ich dostosowania do norm unijnych przy spełnieniu wymogów ochrony środowiska.

Ważną sprawą jest umiejętne wykorzystanie instrumentów finansowych, prawnych i edukacyjnych Unii Europejskiej, zarówno w okresie przedakcesyjnym w różnych programach przystosowawczych, jak i w okresie przynależności do struktur.

Aby osiągnąć powyższe cele należy przyjąć następujące kierunki działań:

Właściwe wykorzystanie naturalnych warunków użytkowych rolniczej przestrzeni produkcyjnej poprzez:

- dalszy rozwój produkcji zwierzęcej w zakresie hodowli bydła mlecznego i trzody chlewnej w kierunku nowoczesnych metod,
- wydzielenie gruntów nieprzydatnych do produkcji rolnej pod zalesienia lub zmiany sposobu użytkowania na inne cele. Zasadnym byłoby opracowanie dokumentacji granic polno-leśnych w celu zakwalifikowania gruntów do zalesień,
- ograniczenie przeznaczenia gruntów wysokich klas bonitacyjnych na cele nierolnicze i nieleśne w szczególności zmeliorowanych użytków rolnych a także zapobieganie degradacji użytków rolnych;

Poprawa warunków do rozwoju produkcji rolniczej, poprzez:

- odkamienianie pól, w szczególności gruntów ornych, co dałoby możliwości zdrenowania gruntów wymagających uregulowania stosunków wodnych,
- melioracje użytków zielonych a także budowę zbiorników małej retencji o funkcji ogólnogospodarczej i rybackiej na rzece Przytulance zgodnie z „Programem małej retencji wodnej do roku 2015 we wsi Przytuły – 2 i Mieczki – 1 o powierzchni ogólnej 2,00 ha,
- budowę i modernizację dróg rolniczych zapewniających właściwą obsługę i wykorzystanie użytków rolnych z możliwością wykorzystania środków celowych,
- rekultywacje i zagospodarowanie terenów zdegradowanych i zdewastowanych na cele rolnicze lub leśne;

Tworzenie warunków do dalszego rozwoju produkcji rolnej, poprzez:

- rozwój gospodarstw specjalistycznych w celu dostosowania jakości wytwarzanych produktów do norm unijnych i innych rynków zagranicznych przy zachowaniu zasad ochrony środowiska naturalnego,
- zwiększenie produktywności gospodarstw w wyniku wprowadzania nowoczesnych i efektywnych sposobów gospodarowania zarówno w produkcji roślinnej jak i zwierzęcej oraz podnoszenia kwalifikacji zawodowych rolników w zakresie technik gospodarowania, rachunkowości i zarządzania,

- poprawę wyposażenia gospodarstw w infrastrukturę techniczną z wykorzystaniem środków pomocowych,

Tworzenie warunków do wielofunkcyjnego rozwoju obszarów wiejskich, poprzez:

- wspieranie powstawania nowych zakładów przetwórczych o małej i średniej skali produkcji,
- tworzenie rezerw terenowych i wykorzystanie istniejących pustostanów pod rozwój działalności gospodarczej celem tworzenia miejsc pracy na obszarach wiejskich,
- wielokierunkowy rozwój edukacji w zakresie podjęcia działalności pozarolniczej na obszarach wiejskich,
- wszechstronna pomoc podmiotom i osobom podejmującym działalność gospodarczą w zawodach pozarolniczych,
- rozwój drobnej wytwórczości, rzemiosła regionalnego i innej działalności alternatywnej i uzupełniającej działalność podstawową związaną z prowadzeniem gospodarstwa rolnego,

Rozwój usług rolniczych i instytucji obsługi rolnictwa, poprzez:

- organizowanie grup producenckich, spółdzielni i innych form samoorganizowania się rolników celem obniżenia kosztów produkcji, łatwiejszego zbytu surowców rolnych,
- wspieranie rozwoju nowoczesnych instytucji obsługi rolnictwa w zakresie doradztwa prawnego, ekonomicznego i podatkowego,
- uaktywnienie współpracy lokalnych władz samorządowych i innych instytucji działających na rzecz środowiska wiejskiego w zakresie pozyskania środków na rozwój infrastruktury, przedsiębiorczości i tworzenia pozarolniczych miejsc pracy,
- poszerzenie wiedzy społeczności wiejskiej dotyczącej integracji z Unią Europejską.

3.7.2 Gospodarka Leśna

Lasy zajmują około 14,8 % całej powierzchni obszaru gminy i występują w większości w niedużych kompleksach. Jedynie około 8% powierzchni lasów należy do Lasów Państwowych Nadleśnictwa Łomża. Lasy stanowią jeden z głównych elementów powierzchniowych i krajobrazowych zagospodarowania gminy. W celu podnoszenia ekologicznych, krajobrazowych, klimatycznych i gospodarczych funkcji lasów, należy przede wszystkim:

- ograniczyć przeznaczenie lasów na cele nieleśne jedynie do przypadków wymagających realizacji celów publicznych związanych z budową infrastruktury liniowej,

- przestrzegać zasad prawidłowego gospodarowania zasobami leśnymi (pozyskiwanie drewna w najstarszych klasach wieku i na niewielkich powierzchniach),
- zwiększanie przyrostu masy drzewnej oraz przeciętnej zasobności lasów na skutek podwyższania średniego wieku drzewostanów i struktury pozyskania drewna.

3.7.3 Działalność produkcyjno-usługowa

Rozwój pozarolniczej działalności gospodarczej stanowi podstawowy warunek poprawy sytuacji, zwłaszcza na rynku pracy. Należy podejmować odpowiednie działania, które będą sprzyjały rozwojowi tego typu działalności, należą do nich:

- utrzymanie i rozwój istniejących zakładów pracy,
- zagospodarowanie niewykorzystanych obiektów,
- tworzenie miejsc pracy na wsi –zakłady usługowe, przetwórstwo spożywcze,
- opracowanie ofert lokalizacyjnych dla nowych inwestorów,
- wykorzystanie lokalnych rezerw siły roboczej,
- promocja gminy.

3.7.4 Turystyka

Pod względem walorów turystyczno-wypoczynkowych obszar gminy charakteryzuje się słabymi w skali regionu wartościami użytkowymi środowiska przyrodniczego i kulturowego. Na zasoby walorów turystycznych gminy składają się przede wszystkim walory wypoczynkowe lasów i walory krajoznawcze Przytuł oraz położenie gminy przy szlakach turystyki samo- chodowej Łomża-Osowiec.

Powyższe walory stwarzają pewne możliwości rozwoju turystycznej funkcji obszaru stanowiącej w perspektywie coraz ważniejsza część gospodarki i dająca alternatywne w stosunku do rolnictwa źródło dochodów miejscowej ludności.

Kierunki rozwoju turystyki:

- poprawa stanu sanitarnego środowiska przyrodniczego celem zwiększenia atrakcyjności turystycznej obszaru,
- tworzenie warunków do rozwoju agroturystyki na obszarze wiejskim poprzez wspieranie organizacyjno-finansowe, promocje gospodarstw agroturystycznych oraz podnoszenie jakości i zakresu usług turystycznych (Wagi, Pieńki Okopne),

- udostępnianie i przystosowywanie kompleksów leśnych do celów turystyczno-wypoczynkowych.

3.8. KIERUNKI ROZWOJU KOMUNIKACJI

3.8.1 Komunikacja drogowa

Najważniejszymi drogami gminy są i pozostaną drogi wojewódzkie. Na terenie gminy Przytuły brak odcinków dróg krajowych nie przewiduje się możliwości tworzenia ciągów tranzytowych i ponadregionalnych. Istniejący w regionie charakter lokalny systemu transportowego będzie zachowany odcinek drogi wojewódzkiej nr 668 relacji Łomża – Jedwabne – Przytuły – Radziłów - Osowiec (droga krajowa nr 65 – Białystok – Grajewo-Goldap) posiada na terenie gminy długość ok. 8,5 km a odcinek drogi wojewódzkiej nr 648 Przytuły w kierunku Stawisk i dalej Nowogrodu posiada na terenie gminy Przytuły długość ok. 4,8 km.

Nie przewiduje się także możliwości wzrostu transportu kolejowego. Ze względu na bardzo słabo rozwiniętą sieć PKP w obszarze Ziemi Łomżyńskiej brak bezpośredniego dostępu do znaczącej komunikacyjnie linii kolejowej, co oznacza konieczność dowozu towarowego transportem samochodowym.

Gmina Przytuły pozostanie poza ważnymi drogami tranzytowymi o charakterze drogi międzynarodowej, międzyregionalnej i z tego powodu problemy kolizji z zewnętrznym ruchem są znikome. Przytuły będą leżeć jednak w potencjalnym docelowo obszarze ruchów turystycznych i ruchów rekreacyjnych. Należy tu uwzględnić drogi wojewódzkie, drogi powiatowe łączące miejscowość gminną z Wąsoszem i Szczuczynem oraz szlak drogowy nad Biebrza.

Przytuły pozostaną lokalnym węzłem o promienistym układzie dróg. Drogi te będą prowadzić głównie ruch docelowy i lokalny gminny. Z powyższego względu i ze względu na wielkość miejscowości gminnej i dotychczasowe plany zagospodarowania przestrzennego i niniejsze studium nie rezerwują w ciągu drogi wojewódzkiej nr 668 trasy obejścia Przytuł. Na etapie obecnych studiów zakłada się konieczność podjęcia działań zmierzających do izolacji ruchu pieszego i modernizacji odcinków przebiegu dróg wojewódzkich przez Przytuły i inne wsie gminy. Wydzielenie drogi wojewódzkiej od funkcji dojazdowych do pól i bezpośredniej obsługi zabudowy wiejskiej wynika z charakteru drogi 668. Droga wojewódzka nr 668 i nr 648 posiadają obecnie klasy funkcjonalne „Z” (droga zbiorcza). Zgodnie z polityka

przestrzenna województwa podlaskiego w studium gm. Przytuły zakłada dla drogi wojewódzkiej nr 688 docelowo klasę „G” (droga główna wg. rozporządzenie MTiGM z 1999 r.

Należy zauważyć, że gmina Przytuły nie będzie istotnym ośrodkiem ruchotwórczym i wobec tego istnieje stosunkowo duża równowaga między lokalnymi potrzebami i uwarunkowaniami lokalnego systemu transportowego. Konflikty komunikacyjne mogą wystąpić sporadycznie w związku z incydentalnymi świętami lub w dni targowe i są one ograniczone do wzrostu potrzeb parkingowych lub krótkotrwałego wzrostu ruchu.

Drogi wylotowe z Przytuł dadzą w przyszłości dobre połączenia komunikacyjne z siecią drogową kraju, lecz w obszarach przebiegu przez wsie mogą powodować kolizje z ruchem rolniczym i lokalnym. Ograniczenia w obsłudze terenów przyległych mogą docelowo występować przy ciągu drogi wojewódzkiej, ale nie będzie to uciążliwe dla funkcjonowania gospodarki gminy.

Na podstawowa sieć drogową gminy składają się drogi wojewódzkie nr 648 i 668 o łącznej długości na terenie gminy ok. 13,3 km obecnie klasa „Z” (wg założenia polityki przestrzennej województwa dla drogi nr 668 docelowo klasa „G”) oraz ww. drogi powiatowe klasy „Z” i „L” o łącznej długości na terenie gminy ok. 36,8km.

Odcinki dróg powiatowych o znaczeniu lokalnym pokazano na planszy kierunków. Do najważniejszych należą i będą należeć poza drogami wojewódzkimi drogi:

- droga nr 23 194 – Przytuły – Słupy ok. 5,1 km
- droga nr 23 149 – granica gminy (Jedwabne) – Wagi – granica gm. Radziłów dł. ok. 4,2 km
- droga nr 23 135 – Przytuły – granica gm. Radziłów w kierunku Wąsoszki dł. ok. 4,5 km

Powyższe drogi zostały zakwalifikowane do funkcji „Z” – dróg zbiorczych, pozostałe drogi powiatowe wg rysunku studium gminy posiadać będą klasę funkcjonalną „L”- dróg lokalnych.

Odcinki ważniejszych dróg gminnych pokazano na planszy kierunków. Wyboru ważniejszych dróg gminnych dokonano przyjmując kryteria prawidłowego kształtu całej sieci drogowej (odcinki uzupełniające) z uwzględnieniem sieci osiedleńczej gminy.

Na rysunku sieci dróg wskazano miejsca niebezpieczne i o złej widoczności, które powinny być przebudowane. Ostateczna lokalizacja i ilość miejsc niebezpiecznych określa administracja drogowa. Naniesione punkty do modernizacji podlegają więc na etapie realizacyjnym weryfikacji przez Zarząd Dróg.

Na rysunku studium miejscowości gminnej pokazano układ komunikacyjny Przytuł w tym ulice leżące w ciągach dróg wojewódzkich (dla drogi nr 668 docelowo „G”, czasowo klasa „Z”) oraz ul. Kościelna będąca odcinkiem gminnym klasa „L”. Układ ten uzupełnia szereg dojazdów i wylotów dróg gospodarczych o obecnej i docelowej funkcji dróg dojazdowych „D”. Przebieg drogi nr 668 w obrębie głównego skrzyżowania w Przytułach wymaga dalszej przebudowy zmierzającej do docelowego polepszenia warunków bezpieczeństwa ruchu i przede wszystkim izolacji od jezdni ruchu pieszego a także rozwiązania bezpiecznych dojść do szkoły i usług. Na planszy układu komunikacyjnego Przytuł pokazano istniejący układ ulic, z których wydzielono ulice podstawowe (ciągi dróg wojewódzkich klasy „Z” - docelowo klasa „G” dla drogi nr 688) i o funkcji nadrzędnej w stosunku do miejscowości gminnej oraz wyloty głównych dróg powiatowych (nr 23135 oraz 23194). Ponadto pokazano podstawowe ulice dojazdowe „D”. Adaptuje się inne wewnętrzne dojazdy i ciągi pieszo jezdne.

Podstawowe drogi i ulice wiejskie leżące w ciągach dróg powiatowych powinny być zaliczone do min. klasy funkcjonalnej „L” a w ciągach dróg gminnych do klasy funkcjonalnej D. Niezbędne poszerzenia pasów ulicznych dotyczą głównie obszarów skrzyżowań w centrum dużych wsi. Przewiduje się docelowe szerokości ulic podstawowych min. 15,0m, dla wyższych klas minimum 20,0 m. Dla ciągów dróg wojewódzkich wymagana jest szerokość min 25 m. Pozwala to na urządzenia pasa ulicznego, ale będzie niekiedy niewystarczające dla przeprowadzenia uzbrojenia (szczególnie w wypadku istnienia zieleni wysokiej lub zajęcia terenu przez niewłaściwie ułożone sieci podziemne, których nie można przebudować).

Adaptuje się funkcje i tereny stacja paliw w miejscowości Kubra Nowa przy drodze wojewódzkiej nr 668 – może ona w przyszłości po rozbudowie pełnić funkcje małego MOP-u (miejsca obsługi pojazdów dla samochodów ruchu rekreacyjnego).

Z uwagi na niskie nośności podbudów istniejących dróg w przyszłości należy liczyć się z koniecznością wzmocnienia głównych dróg i ulic na terenie całej gminy. Projektowana sieć zapewnia dojazd do wszystkich obszarów zainwestowania i podmiejskich wsi.

Drogi i ulice dojazdowe niewydzielone na rysunku planu oraz drogi i ulice wewnętrzne są adaptowane w zakresie swej funkcji i przebiegu, mogą być modernizowane zależnie od potrzeb lokalnych.

Obecne funkcje transportu drogowego wymagają docelowych wzmocnień konstrukcji jezdni dostosowujących do obciążenia i nacisków pojazdów transportowych etapowo dla 80-110 KN/os. Z uwagi na charakter gminy parametry te mogą być wymagane tylko na drogach wojewódzkich i to w dalszej perspektywie czasowej.

Propozycje modernizacji i wzmocnień określone w diagnozie należy traktować jako ustalenia wstępne, gdyż prawidłowe decyzje wykonywania modernizacji zależą od badań szczegółowych nośności obecnej konstrukcji jezdni i rzeczywistego obciążenia.

Drogi powiatowe i wybrane drogi gminne muszą być sukcesywnie modernizowane. Należy przewidywać poszerzenia normatywne pasów drogowych do szerokości 15,0 m (minimum 12,0 m), poszerzenia w rejonie skrzyżowań i łuków niebezpiecznych, izolacje ruchu pieszego i rowerowego a przede wszystkim budowę utwardzonych nawierzchni i ulepszenie bruków lub nawierzchni żwirowych.

Istotnym zagadnieniem do realizacji w ramach modernizacji odcinków ulic i opracowań planów miejscowych jest zbilansowanie miejsc postojowych na terenach mieszkaniowych i przy głównych lokalizacjach usług lub miejsc pracy oraz zagadnienie budowy ciągów ścieżek rowerowych. Dyskusyjnym, ale wymagającym rozważenia jest zagadnienie ew. wprowadzenia sygnalizacji świetlnej np. w rejonie głównych przejść pieszych i na najbardziej obciążonych kierunkowo skrzyżowaniach.

Wytyczne i ogólne założenia realizacji kierunkowego systemu komunikacji gm. Przytuły:

Ustala się następujące parametry projektowe i urbanistyczne odcinków dróg i ulic oznaczonych na rysunku „kierunki rozwoju sieci drogowej” dla elementów podstawowego układu komunikacyjnego miasta i określonych symbolami klas wg Rozporządzenia Ministra Transportu i Gospodarki Morskiej z dnia 2 marca 1999 r (Dz. U. Nr 43, poz.430):

1) oznaczenie – „G” (wg polityki przestrzennej województwa podlaskiego docelowa klasa dla drogi wojewódzkiej nr 688)

- *funkcja* – droga lub ulica główna o pośredniej funkcji „obszarowa - tranzytowa”,
- *podstawowe parametry projektowe* – szerokość jezdni – min. 7 m (na skrzyżowaniach i odcinkowo zalecane poszerzenia), chodniki wydzielone od jezdni zielenią lub barierami ochronnymi szerokości min. 2,0 m, prędkość projektowa $V_p = 70$ km/h (prędkości eksploatacyjne wg ustaleń administracji ruchem drogowym – na terenach miejskich 60km/h - 70km/h),
- *szerokość w liniach rozgraniczających* – min. 25 m lub więcej wg stanu istniejącego,
- *stopień dopuszczonej obsługi terenu przyległego* – na terenie zainwestowanym ograniczony do przypadków wyjątkowych” i sukcesywnie ograniczany w stosunku do zjazdów

istniejących (zalecane zapewnienie obsługi od zaplecza przez dojazdy z ulic lokalnych),
na terenach nie zainwestowanych – ograniczony do wypadków szczególnych,

2) oznaczenie – „Z” (drogi wojewódzkie perspektywicznie i główne drogi powiatowe wg rysunku studium)

- *funkcja* – droga lub ulica zbiorcza –istniejące przebiegi głównych dróg powiatowych,
- *podstawowe parametry projektowe* – szerokość jezdni – min. 6 m, zalecana 7 m (na skrzyżowaniach zalecane 9-12 m), chodniki wydzielone od jezdni zielenią lub barierami ochronnymi szerokości min. 2,5 m, prędkość projektowa $V_p=60$ km/h,
- *szerokość w liniach rozgraniczających* – minimalna 20 m, zalecana przy istniejącej szerokości powyżej 20 wg stanu istniejącego,
- *stopień dopuszczonej obsługi terenu przyległego* – na terenie zainwestowanym „częściowo ograniczony” i sukcesywnie ograniczany w stosunku do zjazdów istniejących (zalecane zapewnienie obsługi przez zjazdy łączone i przez dojazdy zbiorcze) oraz na terenach niezainwestowanych – ograniczony do przypadków uzasadnionych.

3) oznaczenie – „L”

- *funkcja* – drogi o funkcji lokalnej w rozumieniu Rozporządzenia Ministra Transportu i Gospodarki Morskiej z dnia 2 marca 1999 r (Dz. U. Nr 43, poz.430) - na terenie gminy drogi powiatowe pomocnicze i główne drogi gminne wydzielone niniejszym studium oraz odpowiadające im ulice wiejskie na terenach zainwestowanych,
- *podstawowe parametry projektowe* – szerokość jezdni – min.5,5m, zalecana szerokość 6,0 m, zalecane poszerzenia zjazdowe i zatoki parkingowe, na terenach zamieszkania chodniki wydzielone od jezdni zielenią szer. 1,50 m lub przy krawężnikowe szerokości min. 2,5 m, prędkość projektowa $V_p = 50$ km (prędkości eksploatacyjne wg ustaleń administracji ruchem drogowym – na terenach miejskich 60 km/h),
- *szerokość w liniach rozgraniczających* – minimalna 12m, zalecana 15m i wg stanu istniejącego przy szerokości powyżej 15 m lub więcej,
- *stopień dopuszczonej obsługi terenu przyległego* – na terenie zainwestowanym – dopuszczalna obsługa przyległych działek oraz stopień obsługi „ograniczony w miejscach niebezpiecznych i o słabej widoczności”.

Lokalne układy dróg i ulic wiejskich wymagają realizacji dogodnych połączeń z układem zewnętrznym, tranzytowym poprzez budowę jezdni o szerokościach min 5,50 m z izolowanym ruchem pieszym i rowerowym.

Administracja dróg wojewódzkich wymaga dodatkowo, aby zostały spełnione następujące parametry i standardy dla dróg wojewódzkich:

- wymagana docelowo klasa „G”, „Z” lub wyjątkowo „Gp” wg rozporządzenia MTiGM z dnia 2 marca 1999 r (Dz.U. Nr 43, poz.430) z włączeniami dróg bocznych klasy nie niższej niż „L” (wyjątkowo „D”) w terenie zabudowanym nie mniej niż 500 m (wyjątkowo nie mniej niż 400 m) i poza terenem zabudowanym nie mniej niż 800m (wyjątkowo nie mniej niż 600m)- (w niniejszym studium gminy Przytuły dla drogi nr 668, zgodnie ze studium polityki przestrzennej województwa podlaskiego, założono docelowo klasę „G”,
- ograniczenie ilości zjazdów na tereny przyległe do minimum (zapewniać dojazdy z dróg niższych klas szczególnie w wypadkach stref nowej zabudowy),
- wymagane szerokości pasa drogowego odcinków ulic (na terenie zabudowanym) w ciągu drogi „G” – min. 25 m dla przekrojów jezdni jednoprzestrzennej dwupasowej (1x2) i więcej w wypadku odcinków jezdni wielopasowych (2x2) lub (2x3),
- wymagane szerokości pasa drogowego na terenie niezabudowanym w ciągu drogi „G” – min. 25 m dla przekroju (1x2) i min 35 m dla przekroju (2x2),
- w rejonie skrzyżowań, w wypadku, gdy nie ma możliwości zapewnienia obsługi komunikacyjnej z dróg bocznych (w sposób bezkonfliktowy w stosunku do ruchu na drodze wojewódzkiej), nie należy lokalizować usług i innych obiektów publicznych,
- obiekty budowlane przy drodze wojewódzkiej należy lokalizować poza pasem drogowym w odległości od krawędzi jezdni nie mniejszej niż 8,0 m na terenach zabudowanych i nie bliżej niż 20 m na terenach niezabudowanych (wg art. 43.1 ustawy o drogach publicznych z 21 marca 1985 r (tekst jednolity Dz. U. 71 z dnia 29 sierpnia 2000). Obiekty przeznaczone na stały pobyt ludzi powinny też uwzględniać wymagania ochrony przed niekorzystnymi oddziaływaniami dróg (uciążliwości akustyczne, emisji spalin i wibracje),
- nowoprojektowane obiekty budowlane przeznaczonych na stały pobyt ludzi powinny być lokalizowane w odległości zapewniającej ochronę przed niekorzystnym oddziaływaniem dróg – odległość tą należy określać na podstawie natężeń ruchu pojazdów oraz wynikających z tego uciążliwości, w wypadku braku specjalistycznych opracowań zaleca się

lokalizować ww. obiekty w odległości od krawędzi jezdni 30 m dla budynków jednokondygnacyjnych i 40 m dla budynków wielokondygnacyjnych, uciążliwości wynikające z oddziaływania drogi (hałas i wibracje), szczególnie w wypadku istniejącej zabudowy mieszkaniowej, zlokalizowanej w sąsiedztwie drogi, w odległości niezapewniającej ochrony przed hałasem i wibracjami, ograniczyć należy poprzez stosowanie odpowiednich rozwiązań technicznych, technologicznych lub organizacyjnych (miedzy innymi zabezpieczeń akustycznych np. Okien o podwyższonej izolacji akustycznej, ekranów akustycznych, nasadzeń zieleni ograniczającej rozprzestrzenianie hałasu i wibracji itp.)

- wody opadowe z pasa drogowego wymagają wstępnych oczyszczeń w separatorach, zastosowania osadników itp., projektowania systemów odwadniających z odprowadzaniem wód do zbiorników retencyjno-odparowujących, odprowadzeń do cieków naturalnych lub rozsączenia poprzez sprawny drenaż podziemny (projekty modernizacji drogi lub terenów przyległych wymagają odpowiednich opracowań gospodarki wodami opadowymi), Zarząd Dróg Wojewódzkich wymaga też opracowywania w rejonie dróg „programów odwodnienia” wskazujących przebiegi kanałów zbiorczych, określających podstawowe parametry urządzeń odwadniających, zlewnie wód i wskazujące konkretne miejsca odbioru wód z pasa drogowego. Problem opracowania programu odwodnienia dotyczy nie tylko inwestycji drogowych i powinien być opracowany kompleksowo na poziomie gminy lub miejscowości gminnej.

Wszystkie powyższe kierunki działań planistyczno-gospodarczych w zakresie kształtowania systemów transportowych muszą uwzględniać rachunek ekonomiczny i efektywność możliwych do poniesienia nakładów budżetowych lub pozabudżetowych (fundusze rozwojowe itp.) zarówno w aspekcie skutków docelowych jak i efektów krótko etapowych. Na terenie wsi i osad istnieje konieczność zaprojektowania i stworzenia niezależnego od jezdni systemu parkowania w postaci zatok i wydzielonych stref parkowania.

Podstawowym problemem w zakresie rozwoju systemu transportowego gminy jest eliminacja konfliktów między ruchem tranzytowym i turystycznym a funkcjami gminy oraz dostosowanie parametrów systemu (standardy, nośności konstrukcji jezdni, stopień bezpieczeństwa itp.) do potrzeb gospodarczych gminy. Istotnym zagadnieniem jest docelowa izolacja ruchu na drodze wojewódzkiej od ruchów rolniczych i pieszych w obszarach wsi.

Z punktu widzenia gminy zadaniem modernizacji systemu transportowego jest zapewnienie nieograniczonego warunkami klimatycznymi dojazdu do ośrodków zamieszkania i głównych obszarów gospodarczych.

3.8.2 Komunikacja kolejowa

Docelowo i obecnie zagadnienia komunikacyjne związane z transportem kolejowym nie dotyczą obszaru gminy Przytuły.

3.8.3 Transport ciężki i tranzyt

Teren gminy jest oddalony od typowych ciągów tranzytowych, międzynarodowych takich jak droga nr 61 przebiegającej po zachodniej stronie regionu poza terenem gminy. W/w droga nr 61 ma jednak znaczenie dla połączenia regionu Jedwabnego z centrum kraju. Będzie ona dostosowana do klasy „S” i ruchu KR-5 i nacisków 100 - 115 KN/os.

Ciąg drogi nr 668 jest połączeniem regionalnym z połączeniem do drogi nr 65. Powinien być on docelowo dostosowywany do kategorii ruchu KR-4 i nacisków 80-100 KN/os. W rejonie Przytuł np. w miejscu istniejącej nowej stacji paliw w Kubrze Nowej istnieje potencjalna możliwość lokalizacji „miejsca obsługi podróżnych” z parkingiem dla ruchu turystycznego. Przy modernizacji drogi nr 668 należy izolować tereny zamieszkania leżące wzdłuż drogi od ujemnych wpływów komunikacji takich jak nadmierne natężenie hałasu, wibracje i spaliny oraz należy zabezpieczyć ruch pieszy i lokalny od kolizji z ruchem tranzytowym. Docelowo parametry drogi wojewódzkiej nr 648 powinny być dostosowane do wymagań przedstawionych dla drogi nr 668 jw.

Przewidywane maksymalne obciążenie ruchem (kategoria ruchu) na głównych powiatowych nie przekroczy KR 3.

3.8.4 Ścieżki rowerowe – rekreacyjne

Zakłada się docelową konieczność realizacji systemu wydzielonych ścieżek rowerowych przez wsie, do terenów zieleni i na odcinkach dróg wylotowych wszędzie tam, gdzie występować będzie ruch rowerowy przy nasilonym ruchu pojazdów samochodowych. Oprócz wydzielonych ścieżek rowerowych projektuje się ciągi rekreacyjne i dalekobieżne ścieżki rowerowe związane z doliną Biebrzy.

3.9 KIERUNKI ROZWOJU INFRASTRUKTURY TECHNICZNEJ

3.9.1 Zaopatrzenie w wodę

Zbiorowymi wodociągami w gminie objętych jest 9 wsi: Przytuły, Kubra Stara, Kubra Nowa, Chrzanowo, Mroczyki, Doliwy, Gardoty, Grzymki i Wilamowo (przy występujących 20 wsiach).

Podstawowym kierunkiem w zakresie zaopatrzenia w wodę jest zapewnienie ciągłości dostawy wody o jakości zgodnej z obowiązującymi normami sanitarnymi w ilości pokrywającej pełne potrzeby mieszkańców poprzez rozbudowę i modernizację istniejącego ujęcia wody, stacji wodociągowej oraz rozbudowę sieci przesyłowej.

Realizacja wymienionego kierunku w obszarze miasta wymagać będzie:

- sukcesywnej modernizacji istniejących urządzeń zaopatrujących w wodę i rozbudowy ujęcia o dodatkową studnię głębinową,
- rozbudowy wodociągu grupowego „Przytuły” poprzez objęcie siecią wodociągową wsi położonych w południowej części gminy: Przytuły Kolonia, Mieczki, Borawskie, Bagienice, Obrytki, Przytuły Las, Kubra Przebudówka, Trzaski, Wagi, Pieńki Okopne i Supy według opracowanej „Koncepcji zaopatrzenia w wodę gminy”.

3.9.2 Odprowadzanie i oczyszczanie ścieków

Na terenie gminy brak jest urządzeń do odprowadzania i oczyszczania ścieków.

Podstawowym kierunkiem w zakresie odprowadzania i oczyszczania ścieków jest:

- zapewnienie normatywnych standardów cywilizacyjnych w tym zakresie,
- ograniczenie wielkości odprowadzanych ładunków zanieczyszczeń do wód powierzchniowych.

Realizacja kierunku polityki przestrzennej w zakresie odprowadzenia ścieków na terenie gminy wymagać będzie opracowania programu rozwiązania gospodarki ściekowej, w którym należy przyjąć następujące kryteria wprowadzenia we wsiach scentralizowanych systemów kanalizacji sanitarnej:

- w miejscowościach posiadających sieć wodociągową,
- w miejscowościach o największym w skali gminy procencie ludności w ogóle, a produkcyjnej w szczególności,
- w miejscowościach, w których zlokalizowane są lub będą zakłady obsługi ludności odprowadzające w skali lokalnej znaczne ilości ścieków takie jak: szkoła, zlewnia mleka,

- we wsiach, gdzie przewiduje się znaczny rozwój budownictwa bądź turystyki.

W studium zaproponowano, po uwzględnieniu powyższych kryteriów przyjęcie rozwiązania w postaci dwóch wariantów:

wariant I: obiecie scentralizowanym systemem odprowadzenia ścieków ośrodka gminnego oraz budowa oczyszczalni ścieków z przewidywana lokalizacja na terenie wsi Przytuły lub Stara Kubra,

wariant II: zastosowanie zbiorczego odprowadzenia ścieków we wsiach: Przytuły, Stara Kubra, Nowa Kubra i Chrzanowo oraz budowa oczyszczalni ścieków z proponowana lokalizacja w obszarze wsi Nowa Kubra lub Chrzanowo, zastosowanie we wszystkich pozostałych wsiach indywidualnych oczyszczalni przyzagrodowych. Nie znaczy to jednak możliwości zastosowania zbiorowego odprowadzenia ścieków, jeżeli pozwolą na to środki finansowe. Zbiorniki szczelne bezodpływowe należy traktować jedynie jako rozwiązanie przejściowe.

Sposób rozwiązania gospodarki ściekowej wraz z etapowaniem pilności potrzeb powinien dokładnie określić „Program kanalizacji sanitarnej dla gminy”.

3.9.3 Zaopatrzenie w gaz

Istniejący system gazociągów wysokiego ciśnienia na terenie naszego województwa nie pozwala na bezpośrednie zaopatrzenie w gaz przewodowy gminy Przytuły. Brak aktualnego programu i deklaracji mieszkańców na pobór gazu również nie pozwala na dokładne sprecyzowanie możliwości zaopatrzenia w gaz przewodowy gminy.

Podstawowym kierunkiem w zakresie zaopatrzenia w gaz jest zapewnienie możliwości dostaw gazu ziemnego do wszystkich wsi gminy.

Z projektu planu zagospodarowania przestrzennego województwa podlaskiego wynika, że gaz przewodowy do gminy Przytuły będzie dostarczany jedynie poprzez sieć gazową średniego ciśnienia z terenu sąsiedniej gminy. Wobec braku aktualnego programu gazyfikacji całego województwa można jedynie założyć, że do zgazyfikowania gminy niezbędna będzie budowa:

- gazociągu wysokiego ciśnienia o średnicy 500 mm z tłoczni na gazociągu tranzytowym Rosja - Niemcy w kierunku północnym (na miasto Grajewo) lub gazociągu wysokiego ciśnienia z kierunku północnego o średnicy 250 mm,
- gazociągu wysokiego ciśnienia o średnicy 100 mm (jako odgałęzienie od gazociągu magistralnego) oraz stacji redukcyjnej I-go stopnia na terenie gminy Radziłów lub Jedwabne,

- sieci gazowej średniego ciśnienia z terenu gminy sąsiedniej do gminy Przytuły.

Priorytety tej realizacji to:

- pierwszeństwo miejscowości o największym zadeklarowanym przez mieszkańców zapotrzebowaniu na gaz, w tym położonych najbliżej stacji redukcyjno-pomiarowej i tworzących zwarte ciągi liniowe,
- pierwszeństwo miejscowości, gdzie przewiduje się duże odbiory gazu na potrzeby ciepłownictwa i urządzeń obiektów komunalnych.

Ze względu na dużą odległość czasowa budowy systemu zaopatrzenia w gaz przewodowy zakłada się wzrost wykorzystywania jako nośnika energii gazu płynnego propan – butan przez mieszkańców gminy.

3.9.4 Zaopatrzenie w ciepło

Podstawowe kierunki i zadania rozwoju ciepłownictwa w mieście i gminie to:

- sukcesywne zwiększanie udziału proekologicznych nośników energii zmniejszających zanieczyszczenie środowiska. Ekologizacja nośników energii powinna być wprowadzana w pierwszej kolejności w obiektach użyteczności publicznej takich jak np. szkoły i urzędy,
- zmniejszanie zużycia ciepła poprzez termorenowacje budynków o złych warunkach termoizolacyjnych, propagowanie stosownych dociepleń budynków i wykorzystywanie nowych rozwiązań,
- wprowadzanie nowych rozwiązań technicznych i technologicznych zwiększających efektywność, ułatwiających obsługę i zmniejszających koszty eksploatacji (dotyczy w szczególności sprawności kotłów i ich automatyzacji).
- kontrola i restrykcje w stosunku do emiterów największych ponadnormatywnych zanieczyszczeń,
- propagowanie i stosowanie czystych ekologicznie odnawialnych źródeł energii (np. ciepła z głębi ziemi – pompy ciepłe, ciepła słonecznego – kolektory słoneczne).

3.9.5 Elektroenergetyka

Kierunki rozwoju energetyki na terenie gminy:

- adaptacje istniejących urządzeń elektroenergetycznych: linie napowietrzne 15kV (w oparciu o stacje transf. 110/15kV RPZ-III w Łomży), stacje transformatorowe 15/0,4kV oraz sieć napowietrzna i kablowa nn, zwracając przy tym uwagę na

konieczność zachowania stref ochronnych od istniejących i projektowanych linii napowietrznych ~~400kV~~ 15kV do istniejących i projektowanych obiektów kubaturowych,

- ~~budowę linii 400kV relacji Białystok (GPZ - Narew) - Elk,~~
- remont i modernizacje części sieci komunalno-oświetleniowych nn na terenie gminy,
- budowę nowej sieci elektroenergetycznej (SN, stacje transformatorowe 15/0,4kV, linie nn) na terenach przewidzianych do zainwestowania.

3.9.6 Telekomunikacja

W zakresie telekomunikacji przyjmuje się następujące kierunki rozwoju:

- modernizacja i rozbudowa sieci telefonicznej i unowocześnianie central telefonicznych (cyfrowe),
- unowocześnianie dostępności do sieci informatycznej i zwiększenie dostępności do telefonii komórkowej.

3.10 KIERUNKI ROZWOJU ODNAWIALNYCH ŹRÓDEŁ ENERGII

Elektrownie wiatrowe wraz ze strefą ochronną o mocy zainstalowanej większej niż 500 kW

Ze względu na istniejące korzystne warunki dla rozwoju energetyki wiatrowej, w celu umożliwienia rozwoju energetyki z odnawialnych źródeł energii na obszarze Gminy, na rysunku kierunków studium wskazano obszary, na których rozmieszczone będą urządzenia wytwarzające energię z odnawialnych źródeł energii o mocy zainstalowanej większej niż 500 kW. Należy jednak podkreślić, że są to tylko i wyłącznie obszary potencjalnej możliwości lokalizacji elektrowni wiatrowych wraz ze strefą ochronną, wyznaczone na podstawie obowiązujących aktualnie przepisów. Zgodnie z aktualnym brzmieniem art. 4 ustawy z dnia 20 maja 2016 r. o inwestycjach w zakresie elektrowni wiatrowych (t.j. Dz. U. z 2024 r. poz. 317)

„W przypadku lokalizowania, budowy lub przebudowy elektrowni wiatrowej odległość tej elektrowni od budynku mieszkalnego albo budynku o funkcji mieszanej jest równa lub większa od dziesięciokrotności całkowitej wysokości elektrowni wiatrowej, chyba że plan miejscowy określa inną odległość, wyrażoną w metrach, jednak nie mniejszą niż 700 metrów”

Oznacza to, że dopiero na etapie miejscowego planu zagospodarowania przestrzennego zostaną uszczegółowione tereny, na których możliwa będzie lokalizacja elektrowni wiatrowych. Wskazane zostaną również maksymalne parametry inwestycji, co pozwoli na ocenę oddziaływania elektrowni wiatrowych na środowisko. Dla tych terenów, wyznaczonych w planie miejscowym inwestor chcący zbudować elektrownie wiatrowe będzie musiał uzyskać decyzję o środowiskowych uwarunkowaniach realizacji przedsięwzięcia. Uzyskanie takiej decyzji będzie wymagało z kolei przygotowania raportu o oddziaływaniu przedsięwzięcia na środowisko, co wiąże się na ogół z wykonaniem monitoringów środowiskowych dla konkretnych terenów wokół planowanych elektrowni wiatrowych.

W celu umożliwienia lokalizacji elektrowni wiatrowych o mocy zainstalowanej większej niż 500kW należy uchwalić miejscowy plan zagospodarowania przestrzennego i uwzględnić przy jego sporządzaniu następujące warunki:

- lokalizację planowanych elektrowni wiatrowych dopuszcza się wyłącznie w granicach obszarów wyznaczonych na rysunku studium, określonych jako „*obszary, na których rozmieszczone będą urządzenia wytwarzające energię z odnawialnych źródeł energii o mocy zainstalowanej większej niż 500 kW*”. Przy czym lokalizacja elektrowni wiatrowych w granicach tych obszarów:
 - musi uwzględniać obowiązujące przepisy regulujące minimalną odległości pomiędzy elektrownią wiatrową a budynkami mieszkalnymi i budynkami o funkcji mieszanej, w skład której wchodzi funkcja mieszkaniowa,
 - musi zostać potwierdzona decyzją o środowiskowych uwarunkowaniach realizacji przedsięwzięcia na środowisko,
 - nie może powodować przekroczeń dopuszczalnych poziomów hałasu, odpowiednich dla poszczególnych rodzajów zabudowy podlegającej tej ochronie z mocy prawa,
- wyłączeniu z lokalizacji elektrowni wiatrowych podlega osnowa ekologiczna Gminy, m.in: zwarte kompleksy leśne, doliny rzeczne, torfowiska, cenne zbiorowiska roślinne poza terenami leśnymi, akweny wodne;

W granicach obszarów, na których rozmieszczone będą urządzenia wytwarzające energię z odnawialnych źródeł energii o mocy zainstalowanej większej niż 500 kW, wyznaczonych na rysunku kierunków studium obowiązuje całkowity zakaz lokalizacji budynków mieszkalnych oraz budynków o funkcji mieszanej, w skład których wchodzi funkcja mieszkaniowa.

Energia słoneczna o mocy przekraczającej 500 kW

Jednym z kierunków zmian w strukturze przestrzennej Gminy jest stworzenie warunków do lokalizacji odnawialnych źródeł energii w formie urządzeń fotowoltaicznych, będących uzupełnieniem planowanych w granicach Gminy elektrowni wiatrowych. Lokalizację urządzeń fotowoltaicznych o mocy zainstalowanej większej niż 500KW dopuszcza się w granicach wskazanych na rysunku studium jako „*obszary, na których rozmieszczone będą urządzenia wytwarzające energię z odnawialnych źródeł energii o mocy zainstalowanej większej niż 500 kW*”. Oddziaływanie elektrowni słonecznych musi zamykać się w ww. obszarach.

Przy sporządzaniu lub zmianie planu miejscowego każdorazowo przed zatwierdzeniem lokalizacji urządzeń fotowoltaicznych należy przeanalizować ich wpływ na środowisko przyrodnicze oraz krajobraz. W przypadku negatywnego oddziaływania należy wykluczyć teren z lokalizacji tych urządzeń lub zastosować rozwiązania minimalizujące wpływ na ww. elementy.

Przy lokalizacji urządzeń fotowoltaicznych należy również uwzględnić przepisy odrębne, w tym w szczególności z zakresu odległości obiektów budowlanych od dróg publicznych.

3.11 OCHRONA PRZECIWPOŻAROWA I OBRONA CYWILNA

W gospodarce przestrzennej gminy Przytuły należy stosować następujące zasady służące zabezpieczeniu potrzeb **obrony cywilnej**:

- w budynkach przemysłowych, usługowych, użyteczności publicznej, mieszkalno-usługowych i mieszkalnych należy na etapie sporządzania planów realizacyjnych przewidzieć schrony i ukrycia,

- w rejonie budownictwa zagrodowego i jednorodzinnego należy przewidywać ukrycia typu II wykonane w budynkach przez mieszkańców we własnym zakresie,
- bez względu na typ zabudowy należy zarezerwować tereny pod budowę awaryjnych studni wody pitnej (7,5 l na osobę/dobę), przy zachowaniu odległości maksymalnie 800 m studni od budynków mieszkalnych,
- istniejące studnie powinny być zabezpieczone przed likwidacją i przystosowane do sprawnego uruchomienia i eksploatacji w sytuacjach kryzysowych,
- oświetlenie zewnętrzne (ulice, zakłady pracy) należy przystosować do zaciemnienia i wygaszenia,
- zabezpieczenie systemów alarmowania i powiadamiania mieszkańców w przypadku zagrożeń, przyjmując promień słyszalności syreny do 300 m,
- układ projektowanych i modernizowanych dróg powinien spełniać następujące warunki:
 - szerokość ulicy powinna uniemożliwić ewentualne zagruzowanie,
 - połączenia z traktami przelotowymi umożliwiające sprawna ewakuację ludności,
 - konieczność wyznaczenia tras przejazdu dla pojazdów z toksycznymi środkami przemysłowymi.
- przy opracowaniu miejscowych planów wsi w skali 1: 1000 należy na przedsięwzięcia obrony cywilnej wykonać aneks do planu,
- należy zachować istniejące lub projektowane obiekty obrony cywilnej nie dopuszczając do ich likwidacji,
- wszelkie plany zagospodarowania przestrzennego należy przed ich uchwaleniem uzgadniać z Wydziałem Zarządzania Kryzysowego, Ochrony Ludności i Spraw Obronnych.

W zakresie ochrony przeciwpożarowej:

- utrzymanie istniejących obiektów ochotniczej straży pożarnej,
- na terenach zabudowanych zapewnienie na sieci wodociągowej odpowiedniej ilości hydrantów dla celów ochrony pożarowej,
- zabezpieczenie dróg pożarowych dla obiektów przemysłowych i usługowych.

4. KIERUNKI POLITYKI PLANISTYCZNEJ

4.1 Obszary, dla których sporządzenie planów miejscowych jest obowiązkowe

Stosownie do art. 13 ustawy z dnia 7 lipca 1994 roku o zagospodarowaniu przestrzennym (tekst jednolity Dz.U. z 1999 r. Nr 15, poz. 139; z późniejszymi zmianami) miejscowy plan zagospodarowania przestrzennego sporządza się obowiązkowo, gdy:

- jeżeli przepisy szczególne tak stanowią,
- dla obszaru, na którym przewiduje się realizację programów rządowych lub wojewódzkich służących realizacji ponadlokalnych i regionalnych celów publicznych oraz programów zawierających zadania rządowe służące realizacji ponadlokalnych celów publicznych,
- dla obszaru, na którym przewiduje się zadania realizacji lokalnych celów publicznych, z wyjątkiem zadań związanych z budową urządzeń infrastruktury technicznej w granicach pasa drogowego,
- dla obszarów, które mogą być przeznaczone pod zabudowę mieszkaniową wynikająca z potrzeby zaspokajania potrzeb mieszkaniowych wspólnoty samorządowej,
- dla obszarów, dla których sporządzenie miejscowych planów zagospodarowania przestrzennego jest obowiązkowe na podstawie przepisów szczególnych lub za względu na istniejące uwarunkowania,
- dla obszaru, na którym planuje się budowę obiektów handlowych o powierzchni sprzedażowej powyżej 1000 m² (w gminach o liczbie mieszkańców do 20 000).

4.2 Obszary, dla których obowiązek sporządzenia miejscowych planów zagospodarowania przestrzennego wynika z przepisów szczególnych

W świetle obowiązujących przepisów na terenie gminy Przytuły mogą wystąpić obszary, dla których obowiązek ten wynika z:

- **art.7 ust.1 ustawy z dnia 3 lutego 1995 roku o ochronie gruntów rolnych i leśnych** (Dz.U. Nr 16 poz. 78 z późniejszymi zmianami) - przeznaczenie gruntów na cele nie-rolnicze i nieleśne dokonuje się w miejscowym planie zagospodarowania przestrzennego. W związku z tym przepisem decyzje o przystąpieniu do sporządzenia planów miejscowych, dla terenów rolnych przeznaczonych pod zabudowę niezwiązana z gospodarką rolną lub leśną, należy podejmować każdorazowo po zaistnieniu potrzeb i możliwości w tym zakresie;
- ~~art.53 ust.1 ustawy z dnia 4 lutego 1994 roku –Prawo geologiczne i górnictwo (D.U Nr 27, poz. 96 z późniejszymi zmianami) dla terenów związanych z wydobywaniem kopalin sporządza się miejscowy plan zagospodarowania przestrzennego w celu wykończenia uprawnień określonych w koncesji, zapewnienia bezpieczeństwa powszechnego i ochrony środowiska;~~
- **art. 34 ustawy z dnia 16 października 1991 roku o ochronie przyrody** (Dz.U. z 2001

r Nr 99, poz. 1079 wraz z późniejszymi zmianami) - dla obszarów poddawanych ochronie przez Rade Gminy, jak na przykład wyznaczenie obszaru chronionego krajobrazu lub uznanie terenu za zespół przyrodniczo-krajobrazowy, w przypadkach, jeżeli wojewoda nie wprowadził tych form, miejscowy plan zagospodarowania przestrzennego sporządza się obowiązkowo. Obecnie nie określono obszarów, na których gmina miałaby wprowadzić te szczególne formy ochrony;

- **art. 14, ust. 3 ustawy z dnia 28 września 1991 roku o lasach** (Dz. U. z 2000 r., Nr 56, poz. 679 z późniejszymi zmianami) - grunty przeznaczone do zalesienia określa miejscowy plan zagospodarowania przestrzennego.

4.3 Miejscowe plany zagospodarowania przestrzennego na terenie gminy Przytuły

Z uwagi na uwarunkowania środowiska, komunikacyjne i społeczne oraz ochronę rolniczej przestrzeni produkcyjnej wskazane jest opracowanie kompleksowego miejscowego planu zagospodarowania przestrzennego gminy obejmującego obszar docelowej zwartej zabudowy wiejskiej, elementy infrastruktury technicznej i układ komunikacyjny.

Niezależnie od powyższego zalecenia, ze względu na istniejące uwarunkowania, należy podejmować działania zmierzające do opracowania miejscowych planów dla terenów:

- zabudowy wsi gminnej Przytuły oraz wsi Wilamowo, Obrytki, Kubra Nowa i Chrzanowo,
- przedsięwzięć, wymagających zmiany funkcji i zmiany użytkowania terenu, w tym w szczególności: zabudowa produkcyjno-usługowa i usługowa, tereny wraz z obiektami wymagające zagospodarowania (m.in. pustostany),
- trasy komunikacyjne i związane z nimi urządzenia,
- trasy przebiegu sieci infrastruktury technicznej poza pasami drogowymi i związane z nimi urządzenia.

Miejscowe plany powinny uwzględniać m.in. następujące zakresy:

- wyznaczenie terenów dla realizacji celów publicznych,
- zasad obsługi w zakresie infrastruktury technicznej i komunikacji,
- zasad standardów kształtowania zabudowy,
- zasad i warunków podziału terenu na działki budowlane,
- zapewnienia powiązań funkcjonalno-przestrzennych z istniejącą ukształtowaną strukturą,
- szczególne warunki wynikające z potrzeb ochrony środowiska kulturowego i przyrodniczego.

5. ZADANIA DLA REALIZACJI CELÓW PUBLICZNYCH

Obszary przewidywane do lokalizacji zadań i programów dla realizacji ponadlokalnych celów publicznych wynikają z polityki zawartej między innymi w:

- koncepcji zagospodarowania kraju,
- planie zagospodarowania przestrzennego województwa podlaskiego,
- strategii rozwoju województwa podlaskiego,
- programach wojewódzkich.

Umieszczenie zadania rządowego lub zadania samorządu wojewódzkiego następuje w rejestrze wojewódzkim, który jest podstawą podjęcia negocjacji z zarządem gminy w sprawie wprowadzania zadań dla realizacji ponadlokalnych celów publicznych do miejscowych planów zagospodarowania przestrzennego. Warunkiem zatwierdzenia programów jest zapewnienie środków finansowych niezbędnych do sporządzenia planu miejscowego oraz do pokrycia roszczeń właścicieli lub użytkowników wieczystych nieruchomości, na których planuje się realizację tych programów.

Podstawowym dokumentem polityki przestrzennej państwa na obszarze gminy i miasta Przytuły "Koncepcja polityki przestrzennego zagospodarowania kraju" przyjęta przez Sejm RP 17 listopada 2000 roku, opublikowana w Monitorze Polskim Nr 26 poz. 432.

Podstawowymi dokumentami polityki przestrzennej województwa na obszarze gminy i miasta Jedwabne są "Strategia Rozwoju Województwa Podlaskiego" i "Plan Zagospodarowania Przestrzennego Województwa Podlaskiego".

Lista inwestycji publicznych wynikających ze strategii rozwoju województwa podlaskiego

1. Budowa sali gimnastycznej, gimnazjum i zaplecza sportowego
2. Budowa i modernizacja dróg
3. Rozbudowa stacji uzdatniania i sieci wodociągowej na terenach wiejskich
4. Budowa, przebudowa i modernizacja urządzeń elektroenergetycznych
5. Przyciąganie na teren gminy potencjalnych inwestorów krajowych i zagranicznych

Ponadto do zadań o charakterze ponadlokalnym należą:

1. ~~Linia elektroenergetyczna 400 kV Narew - Elk~~
2. Melioracje

Zadania ujęte w programie wojewódzkim na lata 2001 i 2002:

1. Utrzymanie i eksploatacja urządzeń melioracji wodnych podstawowych
2. Program wspierania restrukturyzacji zatrudnienia na obszarach wiejskich głównie poprzez stworzenie warunków rozwoju przetwórstwa rolno-spożywczego
3. Wspieranie instytucji pozarządowych działających na rzecz rozwoju regionalnego
4. Budowa informatycznego systemu wspomagania zarządzania województwem przez administrację samorządową

**Lista inwestycji publicznych o znaczeniu lokalnym zgłoszonych przez Urząd Gminy
Przytuły do realizacji w latach 2002 - 2013**

1. Budowa sali gimnastycznej przy szkole podstawowej w Przytułach
2. Rekultywacja dzikich wysypisk śmieci
3. Budowa przyzagrodowych oczyszczalni ścieków
4. Modernizacja dróg gminnych
5. Modernizacja oświetlenia ulicznego
6. Budowa zbiornika retencyjnego w miejscowości Przytuły
7. Budowa boiska szkolnego

6. MATERIAŁY ŹRÓDŁOWE

Przy opracowaniu studium uwarunkowań i kierunków zagospodarowania przestrzennego gminy Przytuły posłużono się następującymi materiałami źródłowymi:

- Miejscowy Plan Zagospodarowania Przestrzennego gminy Przytuły uchwalony w 1986 r - opracowany w WBPP w Łomży,
- Założenia rewaloryzacji województwa łomżyńskiego - Jedwabne - miasto historyczne i gmina oraz gmina Stawiski - opracowane przez PKZ Warszawa,
- Wykaz zabytków i obiektów kulturowych - sporządzony przez Woj. Oddz. Służby Ochrony Zabytków w Białymstoku - Delegatura w Łomży,
- Opracowanie fizjograficzne dla planu zagospodarowania przestrzennego miasta i gminy Jedwabne oraz Stawiski - opracowane przez "Geoprojekt" Warszawa,
- Decyzja Starostwa Powiatowego w Łomży na pozwolenie wodnoprawne i ustanowienie strefy ochronnej ujęcia wód podziemnych w Przytułach,
- Program gospodarowania odpadami stałymi dla stowarzyszenia samorządów dorzecza Biebrzy (Ekoefekt, Białystok, 2000 r.),
- Mapy glebowo - rolnicze,
- Program małej retencji w województwie łomżyńskim - Instytut Melioracji i Użytków Zielonych (Falenty, 1996 r.),
- Wyniki Powszechnego Spisu Rolnego z 1996 r.,
- Wykazy gruntów sporządzone przez Starostwo Powiatowe w Łomży,

- Ewidencja obszarów zmeliorowanych - Wojewódzki Zarząd Melioracji i Urządzeń Wodnych w Białymstoku,
- Mapa i podkłady geodezyjne,
- Wykaz wniosków do studium - sporządzony przez Urząd Gminy,
- Materiały wejściowe - pomocnicze opracowane przez Urząd Gminy, oraz opracowaniami wyższej rangi w celu określenia spójności:
- projekt "Studium Zagospodarowania Przestrzennego Województwa Łomżyńskiego" - opracowany przez WBPP w Łomży,
- "Strategia rozwoju obszaru funkcjonalnego "Zielone Płuca Polski" - zapis tezewy" - opracowana pod kierunkiem prof. dr. hab. Elżbiety Wysockiej - styczeń 1999 r,
- Strategia Rozwoju Województwa Podlaskiego do roku 2010 - sporządzona przez Zarząd Województwa Podlaskiego - sierpień 2000 r, wraz z poprzedzającymi materiałami diagnostycznymi,
- Projekt "Planu Zagospodarowania Przestrzennego Województwa Podlaskiego",
- Strategia Rozwoju Województwa Podlaskiego 2030 przyjęta uchwałą nr XVIII/213/2020 Sejmiku Województwa Podlaskiego z dnia 27 kwietnia 2020 r.,
- Plan Zagospodarowania Przestrzennego Województwa Podlaskiego, uchwalony uchwałą nr XXXVI/330/17 Sejmiku Województwa Podlaskiego, z dnia 22 maja 2017r., zmienioną uchwałą nr XXXIX/356/17 z dnia 28 sierpnia 2017r.
- Strategia Rozwoju Gminy Przytuły na lata 2021-2027.

7. UZASADNIENIE PRZYJĘTYCH ROZWIĄZAŃ ORAZ SYNTEZA USTALEŃ ZMIANY STUDIUM 2024

Przyjęte ustalenia zmiany studium zostały zainicjowane uchwałą nr XXXI/207/2022 Rady Gminy Przytuły z dnia 21 grudnia 2022 roku w sprawie przystąpienia do sporządzenia zmiany studium uwarunkowań i kierunków zagospodarowania przestrzennego gminy Przytuły, zmienioną uchwałą nr XXXIII/218/2023 Rady Gminy Przytuły z dnia 24 marca 2023 rok. Dokonane zmiany zostały wyróżnione w tekście czcionką w kolorze niebieskim. Zmiany na rysunkach studium zostały wprowadzone wyłącznie w granicach opracowania zmiany studium (2024), przedstawionych na rysunkach zmiany studium i w legendzie przerywaną linią koloru niebieskiego.

Z uwagi na uwarunkowania Gminy oraz ustalenia Strategii Rozwoju Województwa, Planu Zagospodarowania Przestrzennego Województwa oraz Strategii Rozwoju Gminy, głównym celem zmiany studium uwarunkowań i kierunków zagospodarowania przestrzennego gminy Przytuły, jest wyznaczenie w granicach nieruchomości zlokalizowanych w obrębach: Bagienice, Borawskie Gm. Przytuły, Chrzanowo, Doliwy, Gardoty, Grzymki, Mieczki, Mroczyki, Nowa Kubra, Obrytki, Pieńki Okopne, Przytuły,

Przytuły Kolonia, Trzaski, Wilamowo, obszarów, na których rozmieszczone będą urządzenia wytwarzające energię z odnawialnych źródeł energii o mocy zainstalowanej większej niż 500 kW, o których mowa w art. 10 ust. 2a ustawy o planowaniu i zagospodarowaniu przestrzennym. Wyżej wymienione obszary stanowią tylko i wyłącznie obszary potencjalnej możliwości lokalizacji elektrowni wiatrowych oraz słonecznych. Oznacza to, że dopiero na etapie miejscowego planu zagospodarowania przestrzennego zostaną uszczegółowione tereny, na których możliwa będzie lokalizacja tego rodzaju inwestycji. Realizację inwestycji należy przeprowadzić w oparciu o ustalenia rozdziału 3.10 niniejszego studium oraz przepisy odrębne.

Ponadto, w granicach opracowania wprowadzono następujące zmiany:

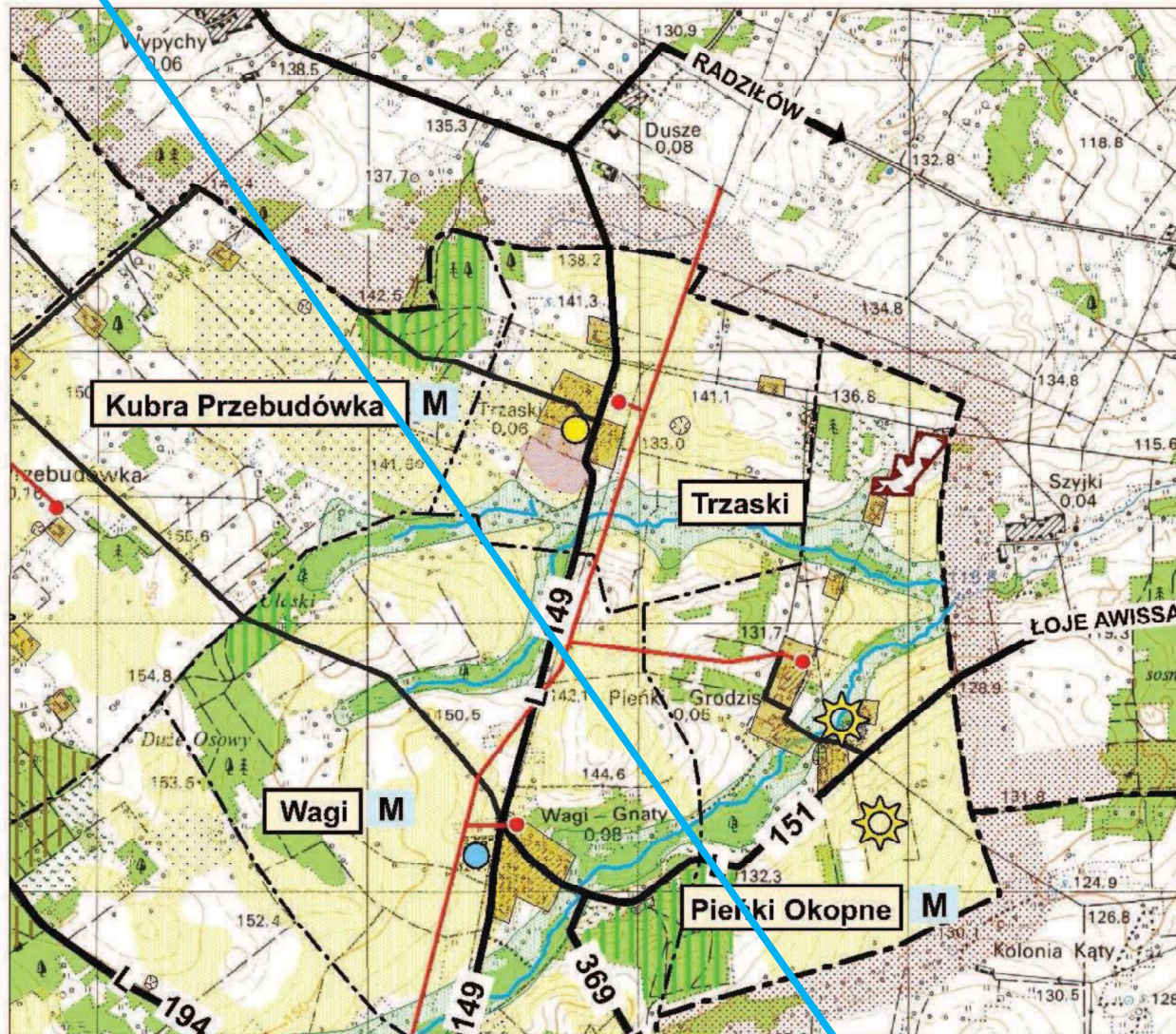
- zaktualizowano granice złoża kopalin oraz obszaru i terenu górniczego „Pieńki Okopne”,
- zrezygnowano z wyznaczania przebiegu linii elektroenergetycznej 400kV (wynik ustaleń Planu Zagospodarowania Przestrzennego Województwa),
- wprowadzono granice korytarza ekologicznego KPn-1B Puszcza Piska – Dolina Biebrzy Środkowy (wynik ustaleń Planu Zagospodarowania Przestrzennego Województwa),
- wprowadzono przebieg Sieć Szerokopasmowa Polski Wschodniej (wynik ustaleń Planu Zagospodarowania Przestrzennego Województwa),
- wprowadzono kierunek rozwoju terenów rolniczych oraz lasów przy granicy z gminą Stawiski (wynik zmiany granic administracyjnych gmin),
- wprowadzono na rysunku studium i w tekście ustalenia dotyczące dziedzictwa kulturowego, zgodnie z wnioskiem Wojewódzkiego Konserwatora Zabytków.

RYСУNEK ZMIANY STUDIUM UWARUNKOWAŃ I KIERUNKÓW ZAGOSPODAROWANIA PRZESTRZENNEGO GMINY PRZYTUŁY

Załącznik Nr 1
do Uchwały Nr XX/148/2017
Rady Gminy Przytuły
z dnia 27 listopada 2017 r.

UWARUNKOWANIA

SKALA 1:25 000



LEGENDA

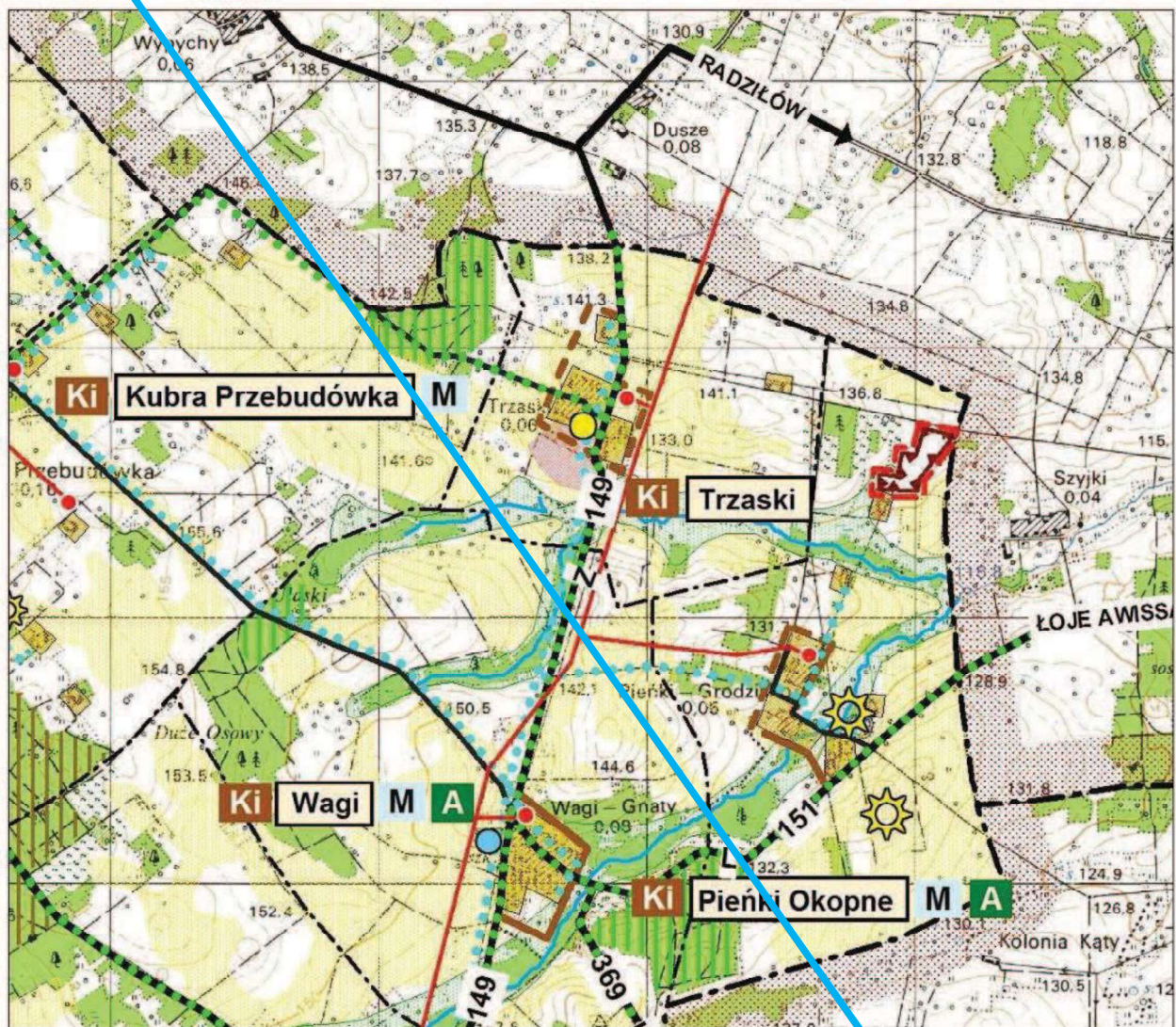


Tereny występowania udokumentowanego w kat. C1 złoża
kruszywa naturalnego "Pierki Okopne"

RYSunEK ZMIANY STUDIUM UWARUNKOWAŃ I KIERUNKÓW ZAGOSPODAROWANIA PRZESTRZENNEGO GMINY PRYTUŁY

KIERUNKI

SKALA 1:25 000



LEGENDA

- Granica terenów objętych zmianą studium
- ▨ Tereny występowania udokumentowanego złoża kruszywa z przeznaczeniem pod powierzchnią eksploatację

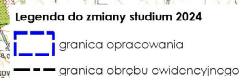
ROZSTRZYGNIĘCIE

~~o sposobie rozpatrzenia uwag do projektu zmiany Studium
uwarunkowań i kierunków zagospodarowania
przestrzennego gminy Przytuły~~

~~Na podstawie art. 12 ust. 1 ustawy z dnia 27 marca 2003 r. o planowaniu i zagospodarowaniu
przestrzennym (t.j. Dz.U. z 2017 r. poz. 1073, 1566), Radzie Gminy Przytuły nie przedłożono do
rozpatrzenia żadnych uwag do projektu zmiany Studium uwarunkowań i kierunków
zagospodarowania przestrzennego gminy Przytuły w części dotyczącej wyznaczenia terenów
udokumentowanego złoża kruszywa naturalnego „Pienki Okopne” położonego na gruntach wsi
Pienki Okopne, z przeznaczeniem pod powierzchnią eksploatację.~~


Przewodniczący Rady Gminy
Przytuły


Krzysztof Zakrzewski


skala 1 : 25 000**skala 1 : 25 000**

Kierunki rozwoju




Zagospodarowanie

 obszary, na których rozmieszczone będą urządzenia wytwarzające energię z odnawialnych źródeł energii o mocy zainstalowanej większej niż 500 kW wraz ze strefą ochronną

 teren rolniczy

 lasy

Dziedzictwo kulturowe

 stanowisko archeologiczne, ujęte
 w wojewódzkiej ewidencji zabytków
 wiatrak holenderski, ujęty w wojewódzkiej ewidencji
 zabytków
 strefa ochrony konserwatorskiej stanowiska
 archeologicznego

Pozostałe

-  korytarz ekologiczny KPN-18 Puszcza Piska-Dolina Biebrzy Średniej
-  obszar i teren górniczy/granica złoża "Niełki Okopne"
-  Sieć Szerokopasmowa Polski Wschodniej

[illegible]

ZESPÓŁ AUTORSKI
ZMIANY STUDIUM 2024 r.

LEGENDA:

[illegible]

STREFY OBSZARÓW ZABUDOWY

[illegible]

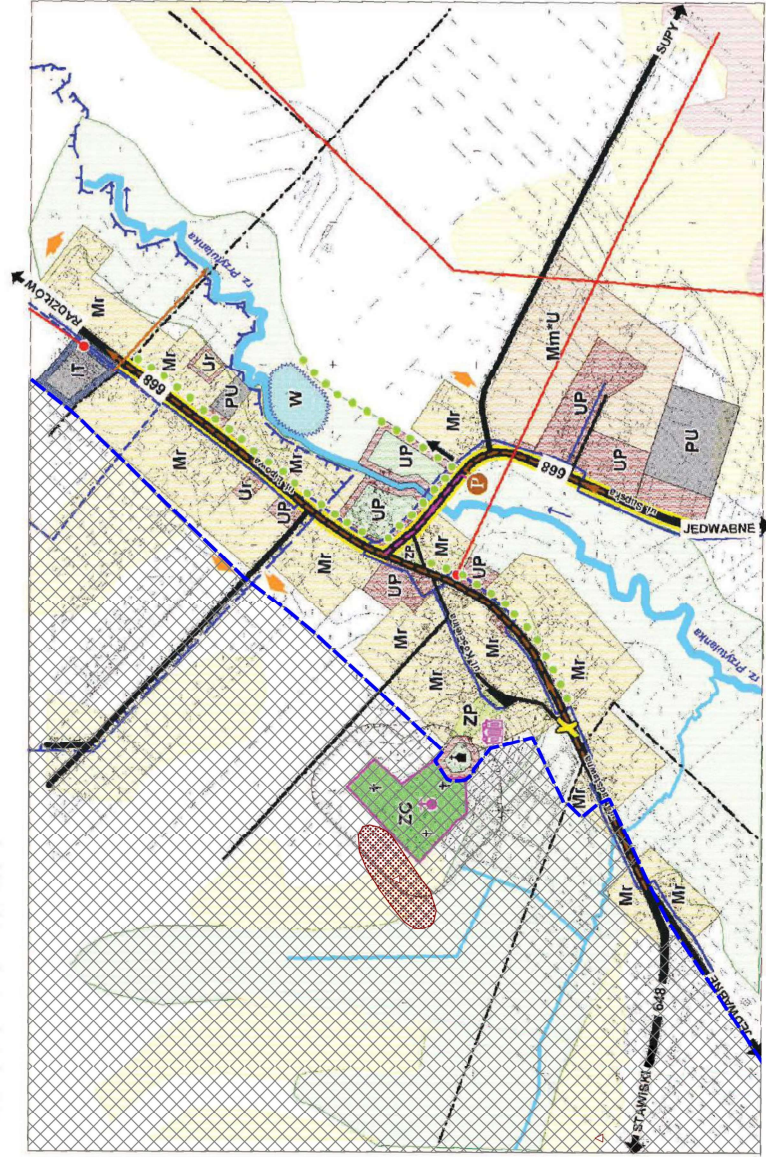
OPROWADZANIE Ciepłoty:
 WIEŚ DO OGRZEWANIA CENTRALIZOWANYM SYSTEMEM
 OPROWADZANIA Ciepłoty (ANG. WARIANTU I I I I)
 WIEŚ DO OGRZEWANIA INDYWIDUALNYM
 SYSTEMEM OPROWADZANIA Ciepłoty
ELEKTROENERGETYKA
 PROJEKTOWANIE I WYKONANIE SYSTEMÓW OPROWADZANIA

[illegible]

STUDIUM UWARUKOWAŃ I KIERUNKÓW ZAGOSPODAROWANIA PRZESTRZENNEGO MIEJSCOWOŚĆ GMINNA PRZYTUŁY K I E R U N K I

Załącznik nr 3
do uchwały nr IV/19/2024
Rady Gminy Przytuły
z dnia 8 sierpnia 2024 r.

skala 1 : 5 000

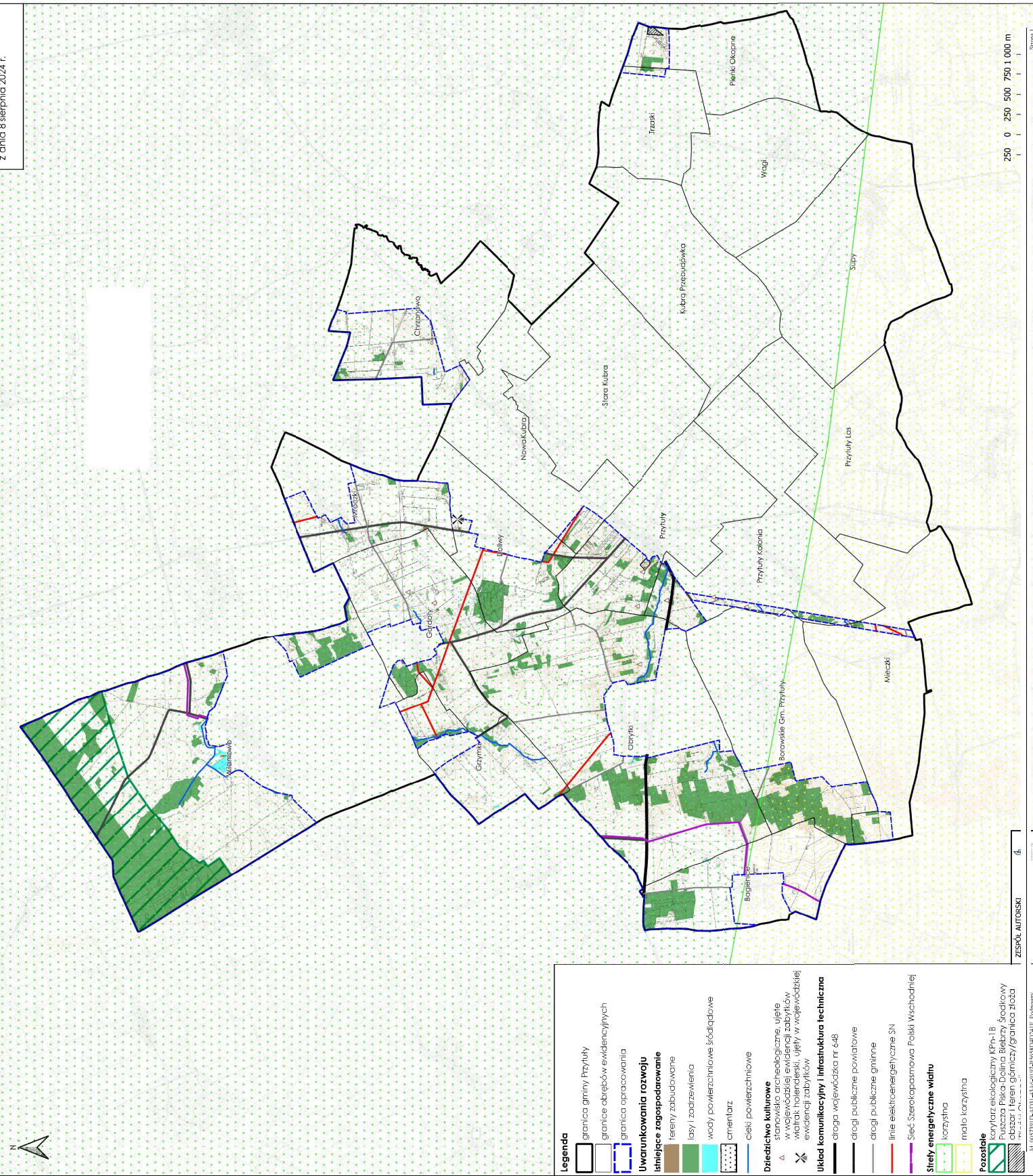


LEGENDA:	
	GRANICA ADMINISTRACYJNA WY PRZYTULY
	OBSZARY ZABUDOWY
	MIESZKALOWE:
	PRZEMISŁOWE:
	ROLNICZE:
	USŁUGOWE:
	TERENY ZIELONE:
	TERENY WOD OTWARTYCH
	TERENY I OBIEKTY CHRONIONE
	OBIEKTY ZABYTOWE
	LOKALNE WARTOŚCI BUDOWISKA
	WOCY PONTYKOWE
	OSRODKI LANSKI

LEGENDA:	
	GRANICA ADMINISTRACYJNA WY PRZYTULY
	OBSZARY ZABUDOWY
	MIESZKALOWE:
	PRZEMISŁOWE:
	ROLNICZE:
	USŁUGOWE:
	TERENY ZIELONE:
	TERENY WOD OTWARTYCH
	TERENY I OBIEKTY CHRONIONE
	OBIEKTY ZABYTOWE
	LOKALNE WARTOŚCI BUDOWISKA
	WOCY PONTYKOWE
	OSRODKI LANSKI

LOKALNY ZESPÓŁ PROJEKTOWO-INWESTYCYJNY W ŁOMŻY 18-400 Łomża, ul. Poznańska 141 A, tel. (080) 218-31-02, 218-34-39	
STUDIUM UWARUKOWAŃ I KIERUNKÓW ZAGOSPODAROWANIA PRZESTRZENNEGO G M I N Y P R Z Y T U Ł Y	
Opracowanie merytoryczne:	
Współpraca:	
Grafika komputerowa:	
KIERUNKI	GŁÓWNY PROJEKTANT: mgr inż. arch. Edebiła Jabłońska
	PROJEKTANT: inż. inżynier urbanistyczny 113499

Zagospodarowanie	
obszary, na których oznaczone będą urządzenia	
wyłączające energię z odnawialnych źródeł energii	
o mocy zainstalowanej większej niż 500 kW wraz ze	
strefą ochrony	
Dziedzictwo kulturowe	
stanowisko archeologiczne, ujęcie	
w wojewódzkiej ewidencji zabytków	
strefa ochrony konserwatorskiej stanowiska	
archeologicznego	
ZESPÓŁ AUTORSKI	
ZMIANY STUDIUM 2024 r.	



Legenda

- granicz gminy przytuły
- granicz obrębów ewidencyjnych
- granicz opracowania
- Uwarunkowania rozwoju**
- istniejące zagospodarowanie
- tereny zabudowane
- lasy / zadrzewienia
- wody powierzchniowe śródlądowe
- orientacja
- ścieki powierzchniowe

Dziedzictwo kulturowe

- stanowisko archeologiczne, ujęcie w wojewódzkiej ewidencji zabytków
- wiatrak holenderski, ujęcie w wojewódzkiej ewidencji zabytków

Układ komunikacyjny i infrastruktura techniczna

- droga wojewódzka nr 648
- drogi publiczne powiatowe
- drogi publiczne gminne
- linia elektroenergetyczna SN
- Sieć Szerokopasmowa Polski Wschodniej

Strefy energetyczne wiatru

- korzystna
- mimo korzystna

Pozostałe

- korytarz ekologiczny KPi-18
- Pasaż Półka Dolna Białych Śródlądowy
- tereny gminny / granica strefy

ZESPÓŁ AUTORSKI

dr inż. J. W. 0878910-031-43634197438504041E Podjęty

Załącznik Nr 5 do uchwały Nr IV/19/2024
Rady Gminy Przytuły
z dnia 8 sierpnia 2024 r.

**Rozstrzygnięcie o sposobie rozpatrzenia uwag złożonych do projektu zmiany studium uwarunkowań
i kierunków zagospodarowania przestrzennego gminy Przytuły**

Do projektu studium nie wpłynęły uwagi w trybie art. 11 pkt 9 ustawy z dnia 27 marca 2003 r. o planowaniu
i zagospodarowaniu przestrzennym (t.j. Dz. U. z 2024 r. poz. 1130).

Przewodniczący Rady Gminy
Przytuły

Andrzej Ciszewski

Załącznik Nr 6 do uchwały Nr IV/19/2024
Rady Gminy Przytuły
z dnia 8 sierpnia 2024 r.

**Dane przestrzenne, o których mowa w art. 67a ustawy z dnia 27 marca 2003r. o planowaniu
i zagospodarowaniu przestrzennym**

Rada Gminy Przytuły na podstawie art. 67a ust. 3 i 5, ustawy z dnia 27 marca 2003r. o planowaniu i zagospodarowaniu przestrzennym (t.j. Dz. U. z 2024 r. poz. 1130) przygotowała dane przestrzenne dla zmiany studium uwarunkowań i kierunków zagospodarowania przestrzennego gminy Przytuły, które stanowią załącznik w postaci cyfrowej do uchwały.

Dane przestrzenne zostały udostępnione pod poniższym adresem www:

<http://www.przytulypowiatlomzynski.pl/bip/index.php?wiad=1714>

Przewodniczący Rady Gminy
Przytuły

Andrzej Ciszewski

UZASADNIENIE

Niniejsza zmiana studium uwarunkowań i kierunków zagospodarowania przestrzennego gminy Przytuły została wykonana w następstwie podjęcia uchwały nr XXXI/207/2022 Rady Gminy Przytuły z dnia 21 grudnia 2022 roku w sprawie przystąpienia do sporządzenia zmiany studium uwarunkowań i kierunków zagospodarowania przestrzennego gminy Przytuły, zmienionej uchwałą nr XXXIII/218/2023 Rady Gminy Przytuły z dnia 24 marca 2023 roku.

O opinie i uzgodnienia projektu studium z właściwymi instytucjami wystąpiono przed 24 września 2023 roku, wobec czego zastosowanie znajduje art. 65 ust. 2 pkt 1 ustawy z dnia 7 lipca 2023 r. o zmianie ustawy o planowaniu i zagospodarowaniu przestrzennym oraz niektórych innych ustaw (Dz. U. poz. 1688), o treści „do spraw opracowania i uchwalania studiów uwarunkowań i kierunków zagospodarowania przestrzennego gminy albo ich zmian stosuje się przepisy ustawy zmienianej w art. 1 [tj. ustawy o planowaniu i zagospodarowaniu przestrzennym] w brzmieniu dotychczasowym, jeżeli przed dniem wejścia w życie niniejszej ustawy wystąpiono o opinie i uzgodnienia projektów tych studiów albo ich zmian.” W związku z powyższym, studium zostało opracowane na podstawie ustawy z dnia 27 marca 2003 r. o planowaniu i zagospodarowaniu przestrzennym, w brzmieniu sprzed 24 września 2023 roku.

Wprowadzone zmiany w tekście studium wyróżniono kolorem niebieskim. Główne zmiany w studium dotyczyły wyznaczenia w granicach gminy obszarów, na których rozmieszczone będą urządzenia wytwarzające energię z odnawialnych źródeł energii o mocy zainstalowanej większej niż 500 kW wraz ze strefami ochronnymi. Ponadto, dokonano aktualizacji granic złoża kopalin oraz obszaru i terenu górniczego „Pieńki Okopne”, usunięto planowany przebieg linii elektroenergetycznej 400kV z uwagi na zrealizowanie jej poza granicami gminy Przytuły oraz dodano przebieg sieć szerokopasmowej Polski Wschodniej w granicach przedmiotowej zmiany.

Przedmiotowa zmiana jest odpowiedzią na dynamicznie rozwijający się sektor odnawialnych źródeł energii, który jest związany z transformacją energetyczną. Zgodnie z zaleceniami Unii Europejskiej dotyczącymi potrzeby rozwoju sektora OZE oraz przyjętą w dniu 02.02.2021 r. przez Radę Ministrów „Politykę energetyczną Polski do 2040 r.” zwiększenie udziału odnawialnych źródeł w miksie energetycznym staje się koniecznością a zarazem dużym wyzwaniem. Do najpopularniejszych, a zarazem najbardziej efektywnych źródeł energii odnawialnej należą elektrownie wiatrowe i elektrownie fotowoltaiczne. Umożliwienie lokalizacji tego rodzaju źródeł energii na obszarze gminy Przytuły wymagało w pierwszej kolejności zmiany studium uwarunkowań i kierunków zagospodarowania przestrzennego.

Wskazanie w studium obszarów rozmieszczenia, jak i stref ochronny związanych z ograniczeniami w zabudowie oraz zagospodarowaniu i użytkowaniu terenu nie przesądza o lokalizacji inwestycji w danym miejscu. Stwarza jedynie możliwość sporządzenia miejscowego planu zagospodarowania przestrzennego, który określi szczegółowo lokalizację, rodzaj dopuszczonej inwestycji oraz jej parametry, co z kolei da możliwość ubiegania się o decyzje o środowiskowych uwarunkowaniach zgody na realizację przedsięwzięcia.

Studium jest dokumentem określającym politykę przestrzenną gminy przy uwzględnieniu ustaleń strategii rozwoju województwa i planu zagospodarowania przestrzennego województwa, a także strategii rozwoju ponadlokalnego oraz strategii rozwoju gminy. Studium nie jest aktem prawa miejscowego, co oznacza, że nie stanowi podstawy do uzyskiwania decyzji o pozwoleniu na budowę. Ustalenia studium są za to wiążące dla organów gminy przy sporządzaniu miejscowych planów zagospodarowania przestrzennego.

Zmiana studium została przeprowadzona z uwzględnieniem udziału społeczeństwa w procedurze planistycznej. Na potrzeby dokumentu została sporządzona prognoza oddziaływania na

środowisko. Projekt studium uzyskał wszystkie pozytywne opinie i uzgodnienia wymagane obowiązującymi przepisami.

Przewodniczący Rady Gminy Przytuły

Andrzej Ciszewski