



UrbanConsulting Filip Sokołowski
ul. Strzelców 46/35, 81-586 Gdynia
NIP: 575-176-28-94
e-mail: filip@urbanconsulting.pl
tel. (+48)608-292-492

PROGNOZA ODDZIAŁYWANIA NA ŚRODOWISKO
projektu miejscowego planu zagospodarowania przestrzennego
dla miejscowości Grzymki, w gminie Przytuły

ETAP: WYŁOŻENIE DO PUBLICZNEGO WGLĄDU

Autor: mgr inż. Aleksandra Sikorska

Aleksandra Sikorska

Gdynia, wrzesień 2024 r.

Spis treści

1.	Wprowadzenie	4
1.1.	Podstawy formalno-prawne	4
1.2.	Cel sporządzenia prognozy	5
1.3.	Materiały i metody zastosowane przy sporządzaniu prognozy	5
2.	Projekt miejscowego planu zagospodarowania przestrzennego	7
2.1.	Główne cele projektu planu	7
2.2.	Ustalenia projektu planu	7
2.3.	Powiązania projektu planu z innymi dokumentami	8
3.	Propozycje dotyczące przewidywanych metod analizy skutków realizacji postanowień projektowanego dokumentu oraz częstotliwości jej przeprowadzania	9
4.	Informacje o możliwym transgranicznym oddziaływaniu na środowisko	10
5.	Istniejący stan środowiska	10
5.1.	Położenie fizyczno-geograficzne i zagospodarowanie terenu	10
5.2.	Budowa geologiczna, warunki glebowe, zasoby kopalin i tereny górnicze	13
5.3.	Wody powierzchniowe i podziemne	14
5.4.	Warunki klimatyczne	16
5.5.	Fauna i flora	16
5.6.	Obiekty i obszary objęte formami ochrony przyrody	17
5.7.	Sieci i korytarze ekologiczne	18
5.8.	Dobra materialne i dobra kultury	19
5.9.	Grunty podlegające ochronie	19
5.10.	Jakość powietrza atmosferycznego	19
5.11.	Klimat akustyczny	21
6.	Potencjalne zmiany w środowisku w przypadku braku realizacji projektu planu miejscowego ...	21
7.	Cele ochrony środowiska ustanowione na szczeblu międzynarodowym, wspólnotowym i krajowym, istotne z punktu widzenia projektowanego dokumentu	22
8.	Przewidywane znaczące oddziaływania	24
8.1.	Oddziaływanie na różnorodność biologiczną, faunę i florę	24
8.2.	Oddziaływanie na obiekty i obszary objęte formami ochrony przyrody	24
8.3.	Oddziaływanie na sieci i korytarze ekologiczne	25
8.4.	Oddziaływanie na ludzi	25
8.5.	Oddziaływanie na wodę	25
8.6.	Oddziaływanie na powietrze i klimat	27
8.7.	Oddziaływanie na powierzchnię ziemi, grunty chronione, surowce mineralne	27
8.8.	Oddziaływanie na krajobraz	28

8.9. Oddziaływanie na dobra kultury i dobra materialne.....	28
9. Stan środowiska na obszarach objętych przewidywanym znaczącym oddziaływaniem	28
10. Istniejące problemy ochrony środowiska istotne z punktu widzenia realizacji projektowanego dokumentu	29
11. Rozwiązania mające na celu zapobieganie, ograniczanie lub kompensację przyrodniczą negatywnych oddziaływań na środowisko, mogących być rezultatem realizacji projektowanego dokumentu, w szczególności na cele i przedmiot ochrony obszaru Natura 2000 oraz integralność tego obszaru	29
12. Rozwiązania alternatywne do rozwiązań zawartych w projekcie planu albo wyjaśnienie braku rozwiązań alternatywnych	30
13. Streszczenie w języku niespecjalistycznym	30
Spis rycin.....	33
Spis załączników	33

1. Wprowadzenie

1.1. Podstawy formalno-prawne

Podstawą do wykonania prognozy oddziaływania na środowisko projektu planu zagospodarowania przestrzennego jest art. 46 ust. 1 pkt. 1 oraz ust. 2 i art. 51 ustawy z dnia 3 października 2008r. o udostępnianiu informacji o środowisku i jego ochronie, udziale społeczeństwa w ochronie środowiska oraz o ocenach oddziaływania na środowisko (t.j. Dz. U. z 2024 r. poz. 1112) oraz art. 17 ustawy z dnia 23 marca 2003r. o planowaniu i zagospodarowaniu przestrzennym (t.j. Dz. U. z 2024 r. poz. 1130).

Zgodnie z art. 51. pkt 2 ustawy OOS prognoza oddziaływania na środowisko zawiera informacje:

- o zawartości, głównych celach projektowanego dokumentu oraz jego powiązaniach z innymi dokumentami,
- o metodach zastosowanych przy sporządzaniu prognozy,
- propozycje dotyczące przewidywanych metod analizy skutków realizacji postanowień projektowanego dokumentu oraz częstotliwości jej przeprowadzania,
- o możliwym transgranicznym oddziaływaniu na środowisko,
- streszczenie sporządzone w języku niespecjalistycznym,
- oświadczenie autora, a w przypadku gdy wykonawcą prognozy jest zespół autorów - kierującego tym zespołem, o spełnieniu wymagań, o których mowa w art. 74a ust. 2, stanowiące załącznik do prognozy,
- datę sporządzenia prognozy, imię, nazwisko i podpis autora, a w przypadku gdy wykonawcą prognozy jest zespół autorów - imię, nazwisko i podpis kierującego tym zespołem oraz imiona, nazwiska i podpisy członków zespołu autorów;

określa, analizuje i ocenia:

- istniejący stan środowiska oraz potencjalne zmiany tego stanu w przypadku braku realizacji projektowanego dokumentu,
- stan środowiska na obszarach objętych przewidywanym znaczącym oddziaływaniem,
- istniejące problemy ochrony środowiska istotne z punktu widzenia realizacji projektowanego dokumentu, w szczególności dotyczące obszarów podlegających ochronie na podstawie ustawy z dnia 16 kwietnia 2004 r. o ochronie przyrody,
- cele ochrony środowiska ustanowione na szczeblu międzynarodowym, wspólnotowym i krajowym, istotne z punktu widzenia projektowanego dokumentu, oraz sposoby, w jakich te cele i inne problemy środowiska zostały uwzględnione podczas opracowywania dokumentu,
- przewidywane znaczące oddziaływania, w tym oddziaływania bezpośrednie, pośrednie, wtórne, skumulowane, krótkoterminowe, średnioterminowe i długoterminowe, stałe i chwilowe oraz pozytywne i negatywne, na cele i przedmiot ochrony obszaru Natura 2000 oraz integralność tego obszaru, a także na środowisko, a w szczególności na: różnorodność biologiczną, ludzi, zwierzęta, rośliny, wodę, powietrze, powierzchnię ziemi, krajobraz, klimat, zasoby naturalne, zabytki, dobra materialne, z uwzględnieniem zależności między tymi elementami środowiska i między oddziaływaniami na te elementy;

przedstawia:

- rozwiązania mające na celu zapobieganie, ograniczanie lub kompensację przyrodniczą negatywnych oddziaływań na środowisko, mogących być rezultatem realizacji projektowanego dokumentu, w szczególności na cele i przedmiot ochrony obszaru Natura 2000 oraz integralność tego obszaru,
- biorąc pod uwagę cele i geograficzny zasięg dokumentu oraz cele i przedmiot ochrony obszaru Natura 2000 oraz integralność tego obszaru – rozwiązania alternatywne do rozwiązań zawartych w projektowanym dokumencie wraz z uzasadnieniem ich wyboru oraz opis metod dokonania oceny prowadzącej do tego wyboru albo wyjaśnienie braku rozwiązań alternatywnych, w tym wskazania napotkanych trudności wynikających z niedostatków techniki lub luk we współczesnej wiedzy.

1.2. Cel sporządzenia prognozy

Przedmiotem prognozy oddziaływania na środowisko jest projekt planu zagospodarowania przestrzennego dla miejscowości Grzymki, w gminie Przytuły.

Głównym celem sporządzenia prognozy oddziaływania na środowisko jest ocena ustaleń projektu miejscowego planu w aspekcie ochrony zasobów naturalnych i środowiska przyrodniczego oraz przedstawienie przewidywanych skutków oddziaływań na komponenty środowiska, będących wynikiem realizacji ustaleń projektu planu.

1.3. Materiały i metody zastosowane przy sporządzaniu prognozy

Prognoza oddziaływania na środowisko jest dokumentem o charakterze predykcyjnym, czyli próbującym przewidzieć skutki dla środowiska przyrodniczego, które mogą wystąpić w wyniku realizacji ustaleń projektu planu. Punktem wyjścia dla przeprowadzenia prognozy oddziaływania na środowisko planowanego zagospodarowania terenu jest przeprowadzenie analizy i diagnozy stanu środowiska tego obszaru. Określenie istniejącego stanu jakości środowiska przyrodniczego oraz identyfikacja istniejących problemów ochrony środowiska pozwala na prognozowanie potencjalnych zmian, zarówno pozytywnych jak i negatywnych. Przy sporządzaniu prognozy wykorzystuje się metody prognozowania jakościowego polegającego na wykorzystaniu wiedzy o mechanizmach funkcjonowania środowiska oraz danych dotyczących przebiegu zjawisk i procesów analogicznych, oraz metodę indukcyjno-opisową, polegającą na łączeniu w logiczną całość zebranych informacji o środowisku i mechanizmach jego funkcjonowania. Metoda badań kameralnych umożliwiła zebranie materiałów źródłowych oraz prawidłowe rozpoznanie charakterystyki przedmiotowego obszaru. Prognozę wykonano na podstawie dostępnych dokumentów, publikacji i raportów dotyczących obszaru gminy, powiatu i województwa, zgodnie ze stanem istniejącej wiedzy.

Materiały źródłowe:

- Jędrzejewski W., Nowak S., Stachura K., Skierczyński M., Mysłajek R. W., Niedziałkowski K., Jędrzejewska B., Wójcik J. M., Zalewska H., Pilot M., Górny M., Kurek R.T., Ślusarczyk R. Projekt korytarzy ekologicznych łączących Europejską Sieć Natura 2000 w Polsce. Zakład Badania Ssaków PAN, Białowieża 2011
- Karta charakterystyki JCWP Matlak RW2000102629689

- Karta charakterystyki JCWPd PLGW200032
- Kondracki J., 2002, Geografia regionalna Polski, Wydawnictwo Naukowe PWN, Warszawa
- Kuczyński L., Chylarecki P., 2012, Atlas pospolitych ptaków lęgowych Polski. Rozmieszczenie, wybiórczość siedliskowa, trendy, GIOŚ, Warszawa
- Lichwa M., 2001, Szczegółowa mapa geologiczna Polski 1:50 000, Radziłów 259, PIG PIB, Warszawa
- Matuszkiewicz J. M., 1993, Krajobrazy roślinne i regiony geobotaniczne Polski, Prace Geograficzne Nr 158, PAN, Wrocław-Warszawa-Kraków
- Matuszkiewicz J. M., 2007, Zespoły leśne Polski, Wydawnictwo Naukowe PWN, Warszawa
- Matuszkiewicz J. M., 2008a, Geobotanical regionalization of Poland (Regionalizacja geobotaniczna Polski), IGIPZ PAN, Warszawa, [online:] <https://www.igipz.pan.pl/Regiony-geobotaniczne-zgik.html>
- Matuszkiewicz J. M., 2008b, Potential natural vegetation of Poland (Potencjalna roślinność naturalna Polski), IGIPZ PAN, Warszawa, [online:] <https://www.igipz.pan.pl/Roslinnosc-potencjalna-zgik.html>
- Mikołajków J., Sadurski A. [red.], 2017, Informator PSG: Główne zbiorniki wód podziemnych w Polsce, PIG PIB, Warszawa
- Richling A., Solon J., Macias A., Balon J., Borzyszkowski J., Kistowski M. (red.) 2021. Regionalna geografia fizyczna Polski. Bogucki Wyd. Naukowe, Poznań
- Roczna ocena jakości powietrza w województwie podlaskim. Raport wojewódzki za rok 2022, GIOŚ, Departament Monitoringu Środowiska
- Rozporządzenie Ministra Gospodarki Morskiej i Żeglugi Śródlądowej z dnia 4 października 2018 r. w sprawie opracowywania map zagrożenia powodziowego oraz map ryzyka powodziowego (Dz. U. poz. 2031).
- Rozporządzenie Ministra Środowiska z dnia 16 grudnia 2016 r. w sprawie ochrony gatunkowej zwierząt (Dz. U. poz. 2183 z późn. zm.)
- Rozporządzenie Ministra Środowiska z dnia 9 października 2014 r. w sprawie ochrony gatunkowej roślin (Dz. U. poz. 1409)
- Rozporządzenie Rady Ministrów z dnia 10 września 2019 r. w sprawie przedsięwzięć mogących znacząco oddziaływać na środowisko (Dz. U. poz. 1839 z późn. zm.)
- Rozporządzeniem Ministra Infrastruktury z dnia 4 listopada 2022 r. w sprawie Planu gospodarowania wodami na obszarze dorzecza Wisły (Dz. U. z 2023 r. poz. 300)
- Solon J. et al., 2018, Physico-geographical mesoregions of Poland: verification and adjustment of boundaries on the basis of contemporary spatial data, *Geographia Polonica*, 91, 2, 143-170
- Strategiczny plan adaptacji dla sektorów i obszarów wrażliwych na zmiany klimatu do roku 2020 z perspektywą do roku 2030 (SPA 2020), 2013, Ministerstwo Środowiska
- Sudnik-Wójcikowska B., Koźniewska B., 1988, Słownik z zakresu synantropizacji szaty roślinnej, Wydawnictwa UW, Warszawa
- System Ochrony Przeciwośuwiskowej SOPO, Państwowy Instytut Geologiczny – Państwowy Instytut Badawczy

- Ustawa z dnia 16 kwietnia 2004 r. o ochronie przyrody (t.j. Dz. U. z 2023 r. poz. 1336 z późn. zm.)
- Ustawa z dnia 20 lipca 2017 r. Prawo wodne (t.j. Dz. U. z 2024 r. poz. 1087 z późn. zm.)
- Ustawa z dnia 23 lipca 2003 r. o ochronie zabytków i opiece nad zabytkami (t.j. Dz. U. z 2024 r. poz. 1292).
- Ustawa z dnia 27 kwietnia 2001 r. Prawo ochrony środowiska (t.j. Dz. U. z 2024 r. poz. 54 z późn. zm.)
- Ustawa z dnia 27 marca 2003 r. o planowaniu i zagospodarowaniu przestrzennym (t.j. Dz. U. z 2024 r. poz. 1130)
- Ustawa z dnia 3 października 2008 r. o udostępnianiu informacji o środowisku i jego ochronie, udziale społeczeństwa w ochronie środowiska oraz o ocenach oddziaływania na środowisko (t.j. Dz. U. z 2024 r. poz. 1112)
- Woś A., 1996, Zarys klimatu Polski, Wydawnictwo Naukowe Uniwersytetu im. Adama Mickiewicza w Poznaniu

Ponadto, wykorzystano materiały pochodzące ze stron internetowych:

- | | |
|--|--|
| – www.airly.org | – www.geoserwis.gdos.gov.pl |
| – www.atlas-roslin.pl | – www.google.maps.pl |
| – www.bazadata.pgi.gov.pl | – www.mapa.korytarze.pl |
| – www.powiatlomzynski.pl/bip/ | – www.mjwp.gios.gov.pl |
| – www.codgik.gov.pl | – www.przytulypowiatlomzynski.pl/bip/ |
| – www.crfop.gdos.gov.pl/CRFOP | – www.powietrze.gios.gov.pl |
| – www.epsh.pgi.gov.pl | – www.siedliska.gios.gov.pl |
| – www.geolog.pgi.gov.pl | – www.wody.isok.gov.pl |
| – www.geoportal.gov.pl | – www.przytulye-mapa.net/ |

2. Projekt miejscowego planu zagospodarowania przestrzennego

2.1. Główne cele projektu planu

Procedura sporządzenia projektu MPZP prowadzona jest w związku z uchwałą nr XXXVI/242/2023 Rady Gminy Przytuły z dnia 30 sierpnia 2023 roku w sprawie przystąpienia do sporządzenia miejscowego planu zagospodarowania przestrzennego dla miejscowości Grzymki, w gminie Przytuły.

Celem sporządzenia planu jest ustalenie spójnych zasad zagospodarowania i zabudowy terenu oraz dostosowanie przeznaczenia terenu do obowiązującego studium uwarunkowań i kierunków zagospodarowania przestrzennego.

2.2. Ustalenia projektu planu

Przedmiotowy projekt miejscowego planu zagospodarowania przestrzennego dla miejscowości Grzymki, w gminie Przytuły, zwany dalej projektem planu, składa się z:

- części tekstowej, w formie Uchwały Rady Gminy Przytuły,
- rysunku planu w skali 1:1000, z wrysem ze studium uwarunkowań i kierunków zagospodarowania przestrzennego gminy, stanowiącego załącznik nr 1 do ww. uchwały;
- rozstrzygnięciu o sposobie rozpatrzenia uwag wniesionych do wyłożonego do publicznego wglądu projektu planu miejscowego, stanowiącego załącznik nr 2 do ww. uchwały;
- rozstrzygnięciu o sposobie realizacji zapisanych w planie inwestycji z zakresu infrastruktury technicznej, które należą do zadań własnych gminy oraz zasadach ich finansowania, zgodnie z przepisami o finansach publicznych, stanowiącego załącznik nr 3 do ww. uchwały;
- danych przestrzennych, o których mowa w art. 67a ustawy z dnia 27 marca 2003 r. o planowaniu i zagospodarowaniu przestrzennym, stanowiących załącznik nr 4 do ww. uchwały.

Zakres opracowania miejscowego planu zagospodarowania przestrzennego określa art. 15 Ustawy z dnia 27 marca 2003 r. o planowaniu i zagospodarowaniu przestrzennym (t.j. Dz. U. z 2024 r. poz. 1130).

Obszar objęty planem ma powierzchnię 24,77 ha i obejmuje łącznie 21 terenów wyznaczonych na rysunkach planu liniami rozgraniczającymi tereny o różnym przeznaczeniu lub różnych zasadach zagospodarowania:

- 1) tereny drogi lokalnej, oznaczone symbolem literowym KDL;
- 2) tereny komunikacji drogowej wewnętrznej, oznaczone symbolem literowym KR;
- 3) tereny rolnictwa z zakazem zabudowy, oznaczone symbolem literowym RN;
- 4) tereny zabudowy zagrodowej, oznaczone symbolem literowym RZM;
- 5) teren wód powierzchniowych śródlądowych lub zieleni urządzonej, oznaczony symbolem literowym WS-ZP;
- 6) tereny lasu, oznaczone symbolem literowym L.

2.3. Powiązania projektu planu z innymi dokumentami

Na obszarze objętym projektem planu nie obowiązuje aktualnie żaden miejscowy plan zagospodarowania przestrzennego.

Zgodnie ze Studium uwarunkowań i kierunków zagospodarowania przestrzennego gminy Przytuły, uchwalonym uchwałą nr IX/37/03 z dnia 22 lipca 2003 r. (z późn. zm.), przedmiotowy obszar położony jest głównie w granicach terenów przeznaczonych pod tereny istniejącego zainwestowania oraz rezerw terenowych pod zabudowę. Ustalenia planu nie są sprzeczne z ustaleniami obowiązującego Studium.

Przedmiotowy projekt uwzględnia zasady i założenia określone w poniższych dokumentach.

A. Strategia rozwoju gminy Przytuły na lata 2021-2027

Przedmiotowy projekt powiązany jest z celami i kierunkami działań wskazanymi w Strategii rozwoju gminy Przytuły na lata 2021-2027. Strategia Rozwoju jest dokumentem, który w jasny sposób wskazuje kierunki, w jakich powinna zmierzać gmina, aby zapewnić zrównoważony rozwój, a mieszkańcom poprawę jakości życia.

B. Plan Zagospodarowania Przestrzennego Województwa Podlaskiego

Plan Zagospodarowania Przestrzennego Województwa Podlaskiego, przyjęty uchwałą nr XXXVI/330/17 Sejmiku Województwa Podlaskiego z dnia 22 maja 2017 r., określa kierunki i zasady realizacji celów polityki regionalnej województwa.

C. Strategia Rozwoju Województwa Podlaskiego do roku 2030 r.

Strategia Rozwoju Województwa Podlaskiego 2030, przyjęta uchwałą nr XVIII/213/2020 Sejmiku Województwa Podlaskiego z dnia 27 kwietnia 2020 r. wyznacza kierunki polityki regionalnej województwa.

D. Długookresowa Strategia Rozwoju Kraju – Polska 2030

Nadrzędną rolę w planowaniu przestrzennym na szczeblu krajowym stanowi Długookresowa Strategia Rozwoju Kraju – Polska 2030, która określa cele i priorytety polityki rozwoju w perspektywie najbliższych lat oraz warunki, które powinny ten rozwój zapewnić. Stanowi podstawowy dokument strategiczny polityki regionalnej państwa w perspektywie do 2030 roku.

3. Propozycje dotyczące przewidywanych metod analizy skutków realizacji postanowień projektowanego dokumentu oraz częstotliwości jej przeprowadzania

Monitoring środowiska przyrodniczego regulowany jest przepisami ustawy z dnia 3 października 2008 r. o udostępnianiu informacji o środowisku i jego ochronie oraz o ocenach oddziaływania na środowisko i jego ochronie, udziale społeczeństwa w ochronie środowiska oraz o ocenach oddziaływania na środowisko (t.j. Dz. U. z 2024 r. poz. 1112), której głównym zadaniem jest regulowanie zasad postępowania w zakresie ocen oddziaływania inwestycji na środowisko. Zgodnie z art. 55 ust. 5. Organ opracowujący projekt dokumentu jest obowiązany prowadzić monitoring skutków realizacji postanowień przyjętego dokumentu w zakresie oddziaływania na środowisko, zgodnie z częstotliwością i metodami, o których mowa w ust. 3 pkt 5. Zatem obowiązek przeprowadzenia monitoringu skutków realizacji postanowień MPZP leży po stronie organu opracowującego dokument, a więc Wójta Gminy Przytuły.

Przewidywane metody analizy realizacji postanowień projektu MPZP pod kątem wpływu na środowisko mogą się odnosić do:

- oddziaływania projektowanego zagospodarowania terenu,
- przestrzegania ustaleń dotyczących przeznaczenia terenu, ukształtowania zabudowy i zagospodarowania terenu, ustaleń dotyczących wyposażenia w infrastrukturę techniczną, ochrony i kształtowania środowiska oraz ładu przestrzennego, ochrony dziedzictwa kulturowego i zabytków.

W zakresie oddziaływania projektowanego zagospodarowania terenu na środowisko:

- w odniesieniu do przedsięwzięć, dla których wydano decyzję o uwarunkowaniach środowiskowych, obowiązywać będzie monitoring środowiska w zakresie i metodach określonych w wydanej decyzji. Decyzja środowiskowa zawiera m. in. postanowienia konieczne do zrealizowania przez Inwestora dotyczące zapobiegania, ograniczania oraz monitorowania

oddziaływania przedsięwzięcia na środowisko, w tym częstotliwość i zakres działań monitoringowych;

- w odniesieniu do całego terenu może to być monitoring przeprowadzany według indywidualnych zamówień oraz przez odpowiednie służby ochrony środowiska, przyrody i sanitarne. Należą do nich m.in. Wojewódzki Inspektorat Ochrony Środowiska, Państwowy Wojewódzki Inspektor Sanitarny, Państwowy Powiatowy Inspektor Sanitarny, jak i wydziały ochrony środowiska urzędu wojewódzkiego i powiatowego. Polega on na analizie i ocenie stanu poszczególnych komponentów środowiska w oparciu o wyniki pomiarów uzyskanych w ramach państwowego monitoringu (w szczególności dotyczącego: stanu wód powierzchniowych i podziemnych, powietrza, klimatu akustycznego, gleb) oraz na analizie i ocenie innych dostępnych wyników pomiarów i obserwacji. Wyniki monitoringu stanu środowiska przyrodniczego są publikowane w odpowiednich opracowaniach, takich jak np. wojewódzki Raport o stanie środowiska.

W zakresie realizacji przestrzegania ustaleń projektu MPZP powinny być okresowe przeglądy zainwestowania obszaru i realizacji projektu, wykonywane przez administrację samorządową na potrzeby oceny prowadzonej polityki przestrzennej. Obowiązek wykonywania analiz wynika z Ustawy o planowaniu i zagospodarowaniu przestrzennym (t.j. Dz. U. z 2024 r. poz. 1130). Ocenę aktualności studium i planów powinno się sporządzać co najmniej raz w czasie kadencji rady – tą samą częstotliwością wykonywana byłaby analiza skutków realizacji postanowień projektowanego planu.

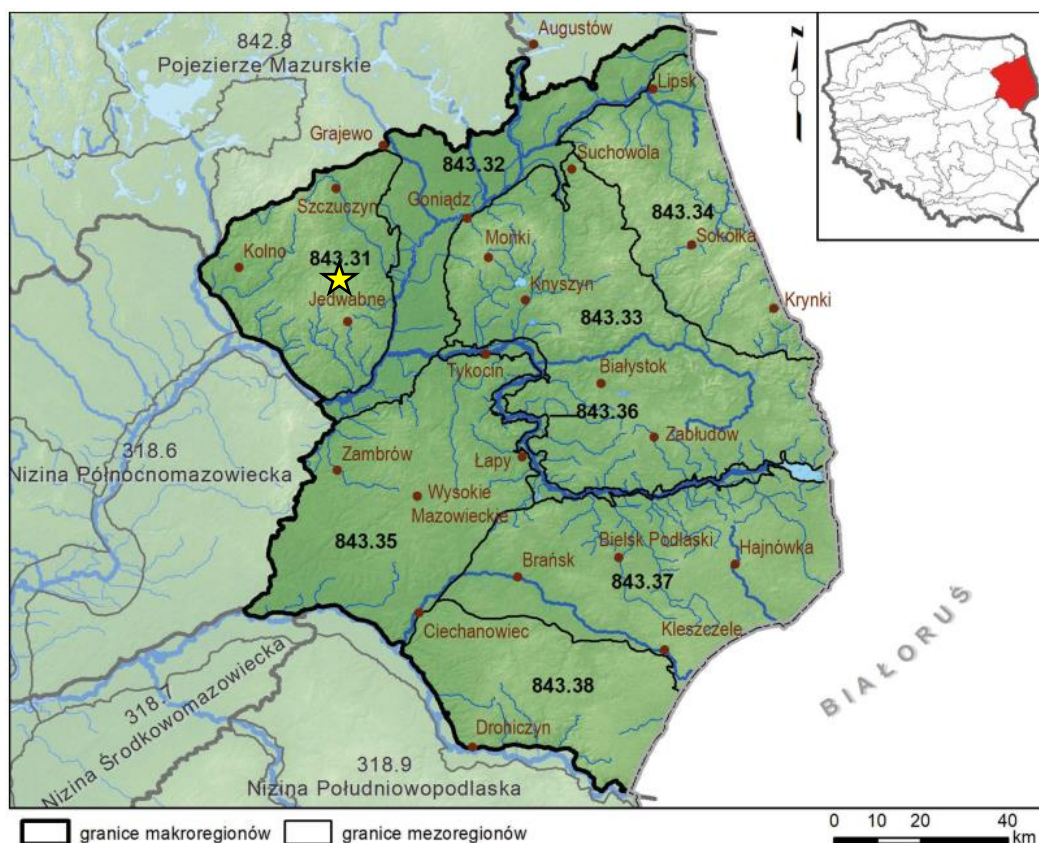
4. Informacje o możliwym transgranicznym oddziaływaniu na środowisko

Realizacja założeń planu nie przyniesie oddziaływania o zasięgu transgranicznym. Plan nie wprowadza zmian w skali, która mogłaby przynieść skutki środowiskowe poza granicami kraju.

5. Istniejący stan środowiska

5.1. Położenie fizyczno-geograficzne i zagospodarowanie terenu

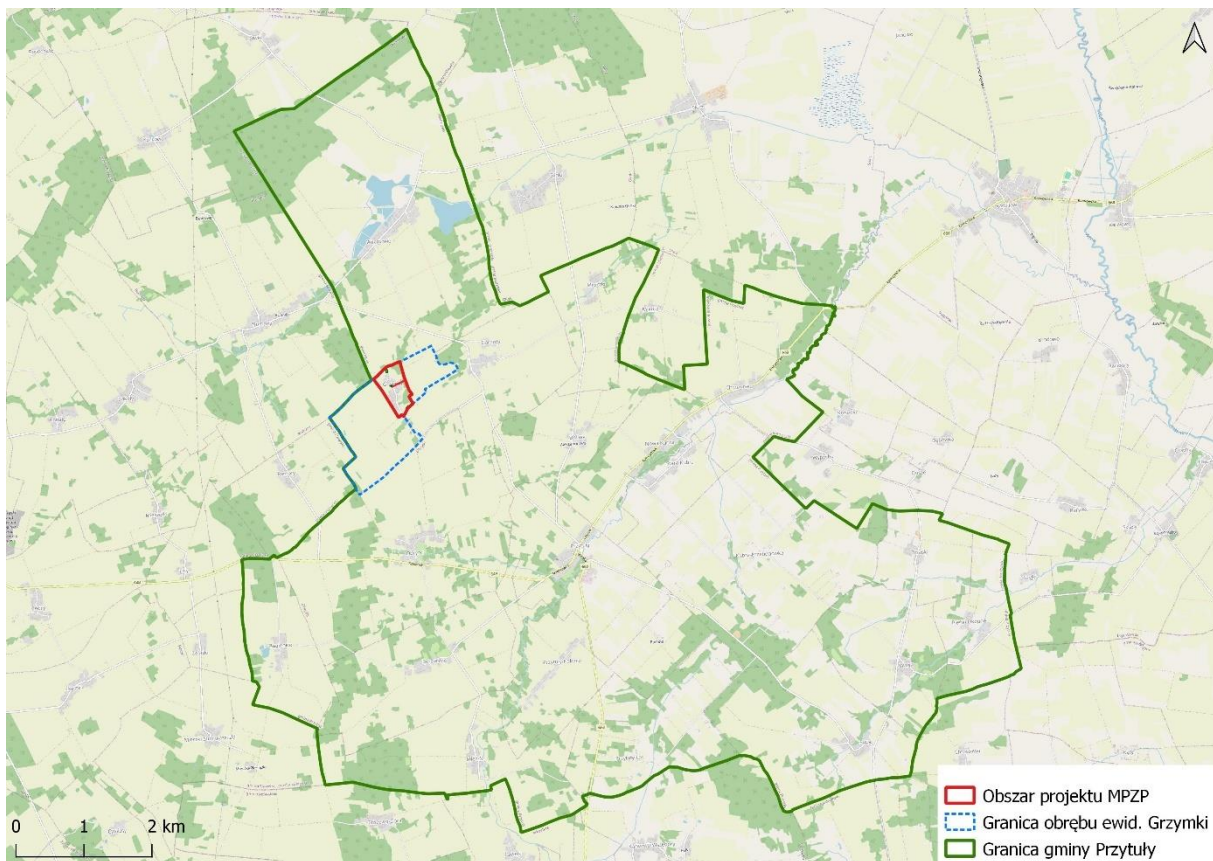
Zgodnie z podziałem Polski na regiony fizycznogeograficzne (Richling A. i in. [red.] 2021. Regionalna geografia fizyczna Polski) przedmiotowy obszar położony jest w megaregionie Pozaalpejska Europa Środkowa, prowincji Niż Wschodniobałtycko-Białoruski, podprowincji Wysoczyzny Podlsko-Białoruskie (843), makroregionie Nizina Północnopodlaska (843.3), w mezoregionie Wysoczyzna Kolneńska (843.31). Mezoregion ten stanowi wzniesiony obszar, przeważnie o 20–30 metrów ponad otaczające go tereny, od zachodu Równiny Kurpiowskiej oraz od południa i wschodu dolin Biebrzy i Narwi. Na północy łagodnie przechodzi w wysoczyznowe Pojezierze Etckie. Przez środkową część mezoregionu ciągnie się wyraźne wzniesienie terenu do wysokości 180–190 m n.p.m., z licznymi pagórkami sięgającymi do maksymalnie 207,8 m n.p.m. Wyniesienie ma formę szerokiego wału o przebiegu prawie południkowym, od zachodnich okolic Szczuczyna przez Grabowo, Przytuły i okolice Jedwabna, urozmaiconego pagórkami czołowomorenowymi i kemami.



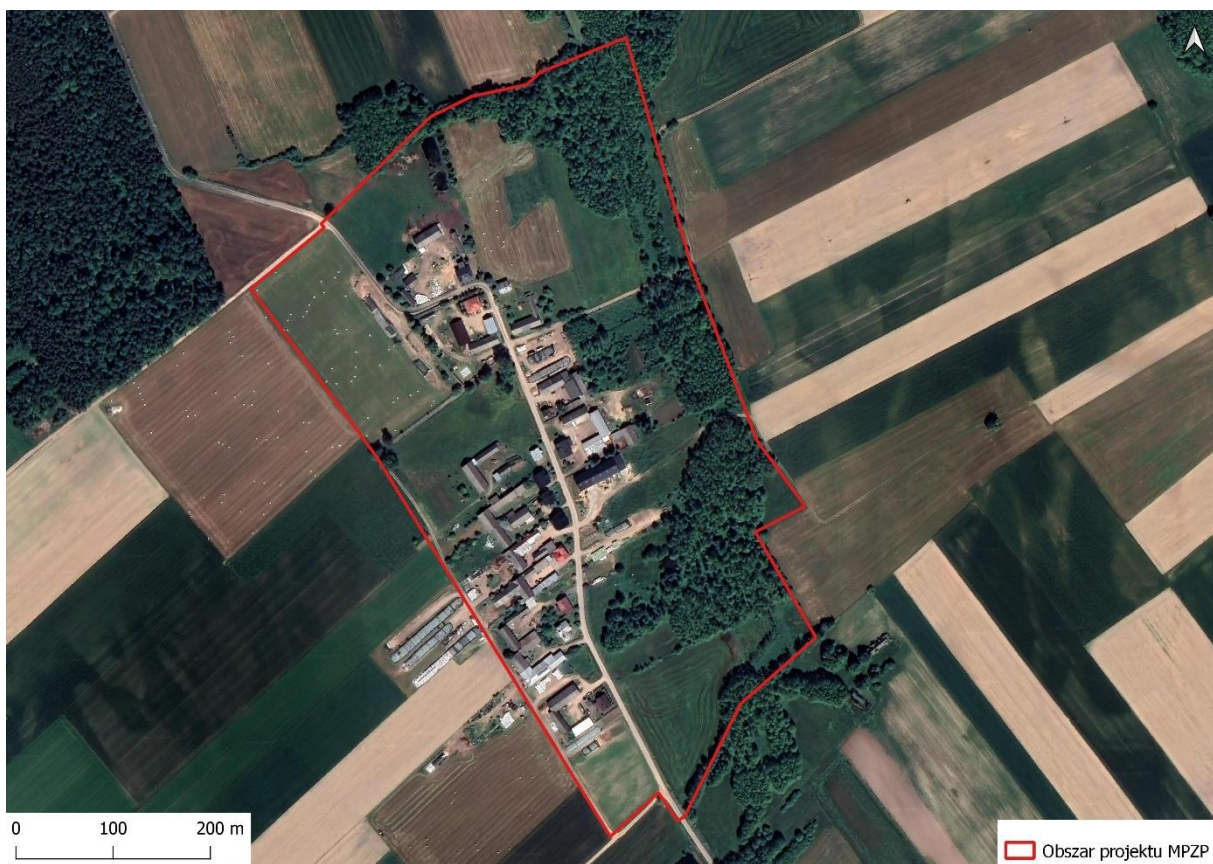
Ryc. 1 Orientacyjne położenie projektowanego MPZP (gwiazdka) na tle mezoregionów fizycznogeograficznych północno-zachodniej Polski (źródło: opracowanie własne na podstawie Richling A. i in. (red.) 2021. Regionalna geografia fizyczna Polski)

W stanie istniejącym na obszarze projektu znajdują się zabudowania mieszkaniowe i gospodarskie wraz z podwórzami (zabudowa zagrodowa), drogi lokalne (droga publiczna powiatowa klasy lokalnej nr 1826B oraz droga publiczna gminna klasy lokalnej nr 104648B) i drogi wewnętrzne, pastwiska dla bydła oraz płaty zadrzewień. Przez wschodnią część projektu, pośród wyznaczonych w projekcie terenów lasów i rolnictwa z zakazem zabudowy, przebiega struga Dopływ spod Gordot.

W granicach obszaru objętego planem nie występują uwarunkowania wymagające ustaleń w zakresie krajobrazów priorytetowych określonych w audycie krajobrazowym oraz w planach zagospodarowania przestrzennego województwa.



Ryc. 2 Położenie projektu MPZP na tle granic obrębu ewidencyjnego Grzymki oraz gminy Przytuły (źródło: opracowanie własne na podstawie danych GUGiK na podkładzie OSM)



Ryc. 3 Zagospodarowanie obszaru projektu MPZP (źródło: opracowanie własne na podkładzie ortofotomapy Google Maps)

5.2. Budowa geologiczna, warunki glebowe, zasoby kopalin i tereny górnicze

Obszar gminy Przytuły leży na prekambryjskiej platformie wschodnioeuropejskiej w obrębie wyniesienia mazursko – suwalskiego. W podłożu występują mezozoiczne utwory kredy górnej w postaci margli i opoki, trzeciorzędowe oligoceńskie piaski oraz mułki, miocene piaski drobne i pylaste oraz iły z wkładkami węgla brunatnego oraz plioceńskie iły, będące bezpośrednim podłożem osadów czwartorzędnych (Program Ochrony Środowiska (...), 2017).

Zgodnie z mapą wydzielen geologicznych Szczegółowej Mapy Geologicznej Polski w skali 1:50 000 (arkusz Radziłów 259) materiał budulcowy obszaru projektu MPZP stanowią na przeważającej powierzchni gliny zwałowe, uzupełnione płatem piaski, żwiry i głązy moren czołowych. Ze względu na przebieg przy wschodniej granicy projektu strugi Dopływ spod Gordot występują wzdłuż niej organiczne torfy oraz piaski, żwiry i gliny pochodzenia deluwialnego.



Ryc. 4 Wydzielenia geologiczne szczegółowej mapy geologicznej Polski 1:50 000 (arkusz Radziłów 259) na obszarze projektu MPZP (źródło: opracowanie własne na podstawie dostępu GIS on-line Centralnej Bazy Danych Geologicznych)

Oznaczenia do ryc. 4:

Numer	Wydzielenie	Stratygrafia
1	Piaski, żwiry i głązy moren czołowych	Stadiał środkowy
2	Gliny zwałowe	Stadiał środkowy
3	Torfy na piaskach, żwirach i glinach deluwialnych	Holocen
4	Piaski, żwiry i gliny deluwialne	Czwartorzęd

Zgodnie z Systemem Ochrony Przeciwośuwiskowej Państwowego Instytutu Geologicznego–Państwowego Instytutu Badawczego obszar objęty prognozą położony jest poza występowaniem terenów potencjalnie zagrożonych ruchami masowymi.

Zgodnie z Systemem Gospodarki i Ochrony Bogactw Mineralnych MIDAS Centralnej Bazy Danych Geologicznych w obszarze projektu MPZP nie występują złoża kopalin, ani też obszary i tereny górnicze, objęte ochroną na podstawie ustawy z dnia 9 czerwca 2011 r. Prawo geologiczne i górnicze (t.j. Dz. U. z 2024 r. poz. 1290).

Na obszarze projektu planu nie znajdują się grunty rolne klasy III i wyższych, podlegające ochronie w myśl ustawy z dnia 3 lutego 1995 r. o ochronie gruntów rolnych i leśnych (t.j. Dz. U. z 2024 r. poz. 82).

5.3. Wody powierzchniowe i podziemne

Na obszarze projektu MPZP spośród naturalnych wód płynących występuje jedynie niewielka struga Dopływ spod Gordot, położona pośród wyznaczonych w projekcie terenów lasów i rolnictwa z zakazem zabudowy. Spośród wód stojących występują tu jedynie małe oczka wodne przy zabudowaniach oraz wśród zadrzewień (w celu ich ochrony projekt ustala nakaz zachowania istniejących w granicach planu cieków wodnych i zbiorników wodnych).

Obszar projektu planu zlokalizowany jest na terenie **Jednolitej Części Wód Powierzchniowych** typu rzeczno Matlak RW2000102629689. Wskazana JCWP należy do regionu wodnego Narwii, obszar dorzecza Wisły. Plan gospodarowania wodami na obszarze dorzecza Wisły przyjęty został Rozporządzeniem Ministra Infrastruktury z dnia 4 listopada 2022 r. w sprawie Planu gospodarowania wodami na obszarze dorzecza Wisły (Dz. U. z 2023 r. poz. 300).

Charakterystyka JCWP Matlak RW2000102629689 (na podstawie Karty Charakterystyki JCWP, zgodnie z Planem gospodarowania wodami na obszarze dorzecza Wisły):

- Typ JCWP: PNp - Potok lub strumień nizinny piaszczysty.
- Rodzaj użytkowania: Tereny użytkowane rolniczo 77%, tereny leśne 17%, tereny zurbanizowane 3%.
- Czy JCWP jest monitorowana (posiada ustalony ppk na okres 2022-2027)? Tak.
- Status JCWP: naturalna część wód.
- Stan/potencjał ekologiczny: umiarkowany stan ekologiczny.
- Stan chemiczny: poniżej dobrego.
- Stan ogólny: zły stan wód.
- Ocena ryzyka nieosiągnięcia celów środowiskowych: zagrożona.
- Cel środowiskowy: Ochrona całości przyrody w granicach parku. Minimalizacja lub ograniczenie zagrożeń wewnętrznych i zewnętrznych [Wymaga: Ograniczanie odpływu wód z systemów melioracyjnych na gruntach Skarbu Państwa, przez wykonanie i utrzymanie w należytym stanie technicznym istniejących urządzeń hydrotechnicznych (umożliwiających regulację odpływu wód), budowę infrastruktury technicznej służącej podnoszeniu poziomu wód, w tym zastawek na rowach i ciekach i pozostawienie starych rowów do ich naturalnego zarośnięcia i wypłycenia. Odtwarzanie naturalnej sieci hydrograficznej (...).

- Odroczenie w czasie terminu osiągnięcia celu środowiskowego: Tak, dla danej JCWP zostało ustanowione odstępstwo z art. 4 ust. 4 Ramowej Dyrektywy Wodnej.
- Termin osiągnięcia celów środowiskowych: do 2027 r.; wskaźniki biologiczne - po 2027 r.; substancje priorytetowe wprowadzone dyrektywą 2013/39/UE - do 2039 r.

Zgodnie z art. 56 Ustawy Prawo Wodne z dnia 20 lipca 2017 r. (t.j. Dz. U. z 2024 r. poz. 1087 z późn. zm.), celem środowiskowym dla jednolitych części wód powierzchniowych niewyznaczonych jako sztuczne lub silnie zmienione jest ochrona oraz poprawa ich stanu ekologicznego i stanu chemicznego, tak aby osiągnąć co najmniej dobry stan ekologiczny i dobry stan chemiczny wód powierzchniowych, a także zapobieganie pogorszeniu ich stanu ekologicznego i stanu chemicznego.

Obszar projektu MPZP zlokalizowany jest w obrębie **Jednolitej Części Wód Podziemnych** PLGW200032, region wodny Narwii, obszar dorzecza Wisły. Plan gospodarowania wodami na obszarze dorzecza Wisły przyjęty został Rozporządzeniem Ministra Infrastruktury z dnia 4 listopada 2022 r. w sprawie Planu gospodarowania wodami na obszarze dorzecza Wisły (Dz. U. z 2023 r. poz. 300).

Charakterystyka JCWPd PLGW200032 (na podstawie Karty Charakterystyki JCWPd, zgodnie z Planem gospodarowania wodami na obszarze dorzecza Wisły):

- Stan ilościowy: dobry.
- Stan chemiczny: dobry.
- Stan JCWPd: dobry.
- Zidentyfikowane presje znaczące: brak zidentyfikowanej presji powodującej zagrożenie dla stanu JCWPd (brak czynnika sprawczego).
- Cele środowiskowe: dobry stan chemiczny, dobry stan ilościowy.
- Odstępstwo z art. 4.4 RDW (odstępstwo czasowe): nie.
- Rodzaj odstępstwa: brak.
- Termin osiągnięcia celów środowiskowych: nie dotyczy.
- Uzasadnienie odstępstwa: nie dotyczy.

Zgodnie z art. 59 Ustawy Prawo Wodne z dnia 20 lipca 2017 r. (t.j. Dz. U. z 2024 r. poz. 1087 z późn. zm.), celem środowiskowym dla jednolitych części wód podziemnych jest:

- 1) zapobieganie lub ograniczanie wprowadzania do nich zanieczyszczeń;
- 2) zapobieganie pogorszeniu oraz poprawa ich stanu;
- 3) ich ochrona i podejmowanie działań naprawczych, a także zapewnianie równowagi między poborem a zasilaniem tych wód, tak aby osiągnąć ich dobry stan.

Cały obszar projektu MPZP nie znajduje się w granicach Głównych Zbiorników Wód Podziemnych, nie znajdują się tu także komunalne ujęcia wód podziemnych ani też strefy ochronne ujęć. Obszar projektu nie znajduje się na obszarze zagrożenia powodziowego z prawdopodobieństwem wystąpienia powodzi raz na 10, 100 i 500 lat.

Zgodnie z mapami hydrogeologicznymi Polski 1:50 000 – arkusz 259-Radziłów (Nowicki i in. 2004) jakość wód podziemnych na obszarze projektu jest dobra i nie wymaga uzdatniania. Wydajność

potencjalna studni wierconej głównego użytkowego poziomu wodonośnego na obszarze projektu MPZP wynosi 10-30 m³/h.

5.4. Warunki klimatyczne

Zgodnie z *Objaśnieniami do mapy geośrodowiskowej Polski 1:50 000 – arkusz Radziłów (259)* (Jaworek, 2011) klimat arkusza, a tym samym klimat obszaru objętego przedmiotową prognozą charakteryzuje się kontynentalizmem. Występują długie zimy, krótkie przedwiośnia, niskie średnie temperatury roczne, duża zmienność warunków pogodowych, przewaga opadów letnich i wiosennych. Okres wegetacyjny roślin jest krótszy niż w większości kraju. Występuje też wysoka wilgotność powietrza. Klimat wykazuje cechy strefy klimatycznej umiarkowanej odmiany europejskiej. Cechami charakterystycznymi klimatu gminy, według *Prognozy oddziaływania na środowisko Programu Ochrony Środowiska dla gminy Przytuły na lata 2017-2020 z perspektywą do 2024 r.*, są:

- średnia roczna temperatura wynosi +6,5 °C;
- najzimniejszym miesiącem jest styczeń ze średnią temperaturą wynoszącą -5,7 °C;
- najcieplejszym miesiącem jest lipiec z temperaturą wynoszącą +17 °C;
- występuje około 26 dni gorących z temperaturą powyżej 25 °C i około 39 dni mroźnych z temperaturą poniżej 0 °C;
- okres wegetacyjny trwa średnio 200 dni – od kwietnia do października;
- średnie roczne opady wynoszą około 562 mm;
- dominują wiatry południowo zachodnie i zachodnie.

5.5. Fauna i flora

W granicach obszaru projektu MPZP, zgodnie z potencjalną roślinnością naturalną Polski wg Matuszkiewicza (2008b) powinno występować zbiorowisko niżowego łęgu jesionowo-olszowego *Fraxino-Alnetum* (= *Circaeo-Alnetum*). Roślinność potencjalną stanowi hipotetyczny stan roślinności, który zostałby osiągnięty, gdyby tendencje rozwojowe tkwiące w aktualnie istniejącej roślinności mogły zrealizować się natychmiast i bez ograniczeń. Osiągnięcie tego stanu mogłoby nastąpić tylko w warunkach całkowitego ustania obecnej działalności człowieka i niewystąpienia dodatkowych czynników naturalnych.

Roślinność rzeczywista obszaru objętego projektem MPZP, prócz płątów lasu znajdującego się przy wschodniej granicy projektu, nie odpowiada siedliskom roślinności potencjalnej za Matuszkiewiczem (2008b). Większość obszaru objętego projektem stanowią zabudowania mieszkaniowe i gospodarskie wraz z podwórzami (zabudowa zagrodowa), a szatę roślinną stanowi tu zieleń urządzona (ogrody, trawniki nasadzenia drzew i krzewów). Zabudowie zagrodowej towarzyszą grunty wykorzystywane na potrzeby gospodarskie – trwałe użytki zielone (łąki pastwiskowe). Na łąkach i wzdłuż ciągów komunikacyjnych występują niewielkie zadrzewienia śródpolne oraz pojedyncze okazy drzew.

Najcenniejszą pod względem występującej szaty roślinnej pozostaje wschodnia część obszaru projektu, objęta zgodnie z projektem terenami L – lasy oraz RN – rolnictwa z zakazem zabudowy. Na wskazanych terenach występują płąty prywatnego lasu w typie siedliskowym – ols, z dominacją olszy czarnej z wiekiem drzewostanu 30-60 lat (Bank Danych o Lasach, stan danych na 2021 r.). Poza wydzieleniami

leśnymi występują tu spontaniczne płaty zadrzewień śródpolnych zarastające rolnicze tereny nieużytkowane na styku z pastwiskami dla bydła i na miedzach.

W obszarze projektu, przy zabudowaniach i w sąsiedztwie zadrzewień, zlokalizowane są niewielkie stawy z szuwarem tatarakowym i trzcinowym. Takie zbiorniki wodne stanowią lokalne ostoje bioróżnorodności i dogodne siedliska dla licznych gatunków roślin i zwierząt, stąd też w celu ich ochrony projekt ustala nakaz zachowania istniejących w granicach planu cieków wodnych i zbiorników wodnych.

Z uwagi na charakter siedlisk w obszarze objętym analizą, skład gatunkowy świata zwierzęcego charakterystyczny jest dla otwartych krajobrazów rolniczych, wzbogaconych lokalnymi ostojami w postaci różnej wielkości płątów zadrzewień i nieużytków. Wymienić tu można gatunki takie jak sarna europejska, jeleni szlachetny i dzik, drobne gryzonie i polujące na nie łasicowate, takie jak kuna domowa, tchórz, czy łasica. Występować tu może również jeź europejski, zajęć szarak oraz drapieżniki takie jak lis, jenot i borsuk. Z uwagi na bliskie położenie zabudowań i związaną z tym silną antropopresję, znaczna część obszaru projektu nie jest atrakcyjna dla dużych gatunków dzikich zwierząt, dogodniejszym dla nich siedliskiem pozostaje zadrzewienie obecne we wschodniej części projektu.

Z uwagi na występowanie w obszarze projektu odcinka strugi naturalnej, niewielkich oczek wodnych wraz z towarzyszącymi im szuwarami, płątów zieleni naturalnej na terenach nieużytkowanych oraz łąk pastwiskowych, obszar projektu jest atrakcyjny dla herpetofauny, przede wszystkim kompleksu żab zielonych związanych z rzeczonym zbiornikiem, oraz żab brunatnych, występujących na terenach zielonych.

Gatunkami ptaków charakterystycznymi dla krajobrazu obszaru przedmiotowej prognozy, są m. in. bocian biały, bogatka, modraszka, kos, piegża, mysikrólik zwyczajny, skowronek, potrzuszc, rudzik, myszołów zwyczajny, szczygieł, grzywacz, pierwiosnek, kukułka zwyczajna, kawka, jastrząb zwyczajny, dzięcioł duży, wróbel zwyczajny, świergotek łąkowy, trznadel, strzyżek, pleszka, oknówka, pliszka siwa, sroka, sówka, szpak zwyczajny. Większość gatunków ornitofauny mogących potencjalnie występować na analizowanym obszarze objęta jest ochroną gatunkową zgodnie z Rozporządzeniem Ministra Środowiska z dnia 16 grudnia 2016 r. w sprawie ochrony gatunkowej zwierząt (Dz. U. poz. 2183 z późn. zm.).

5.6. Obiekty i obszary objęte formami ochrony przyrody

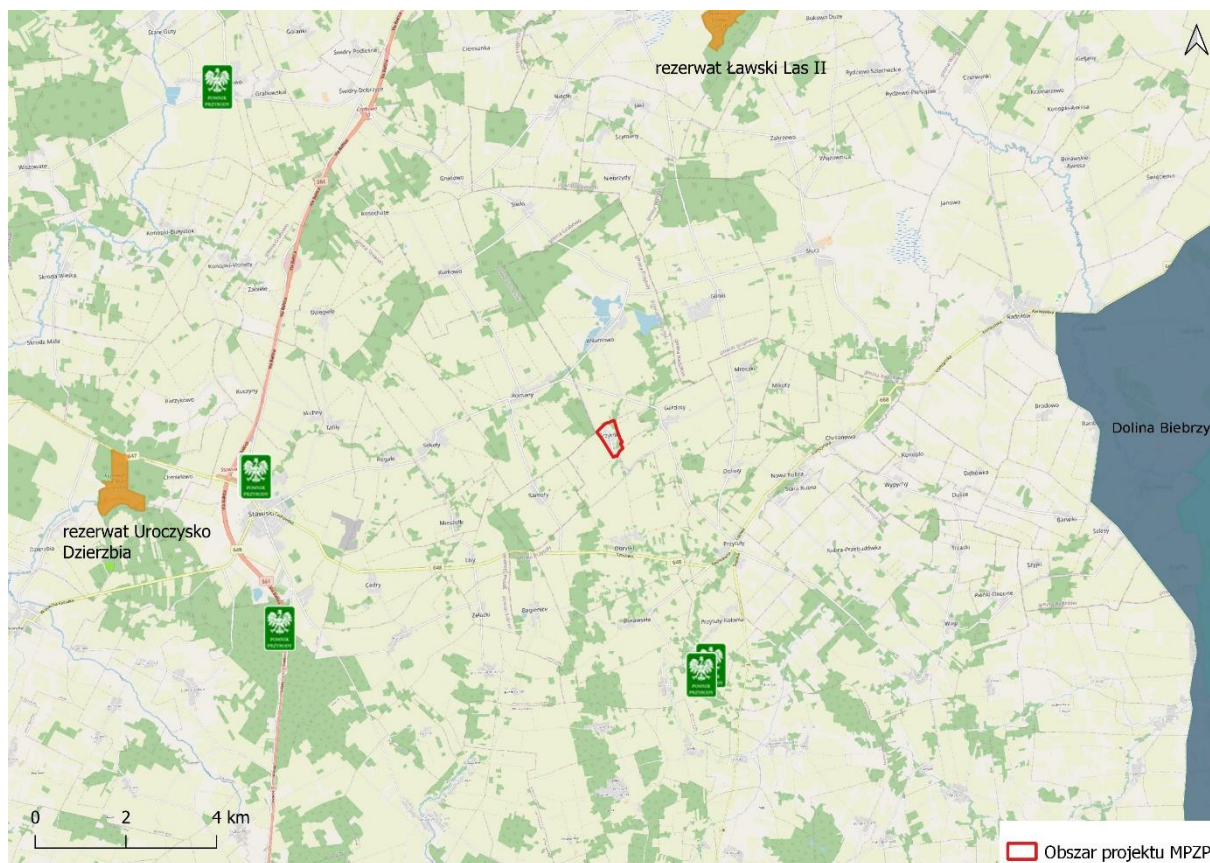
W granicach obszaru objętego projektem planu oraz w jego sąsiedztwie nie występują pomniki przyrody i obszarowe formy ochrony przyrody wymienione w art. 6 [Katalog form ochrony przyrody] ust. 1 Ustawy z dnia 16 kwietnia 2004 r. o ochronie przyrody (t.j. Dz. U. z 2023 r. poz. 1336 z późn. zm.).

Najbliżej zlokalizowanymi w stosunku do granic projektu obszarowymi formami ochrony przyrody są:

- Obszar Specjalnej Ochrony Ostoja Biebrzańska PLB200006, położony w odległości ok. 9,7 km od granic projektu w kierunku wschodnim;
- Specjalny Obszar Ochrony Dolina Biebrzy PLH200008, położony w odległości ok. 9,7 km od granic projektu w kierunku wschodnim;
- Biebrzański Park Narodowy wraz z otuliną, położone w odległości ok. 9,7 km od granic projektu w kierunku wschodnim;

- rezerwat ławski Las I i II, położone w odległości ok. 8,4-10,3 km od granic projektu w kierunku północnym;
- rezerwat Uroczysko Dzierzbia, położony w odległości ok. 10 km od granic projektu w kierunku zachodnim.

Położenie obszaru projektu MPZP na tle form ochrony przyrody przedstawione zostało na poniższej rycinie.

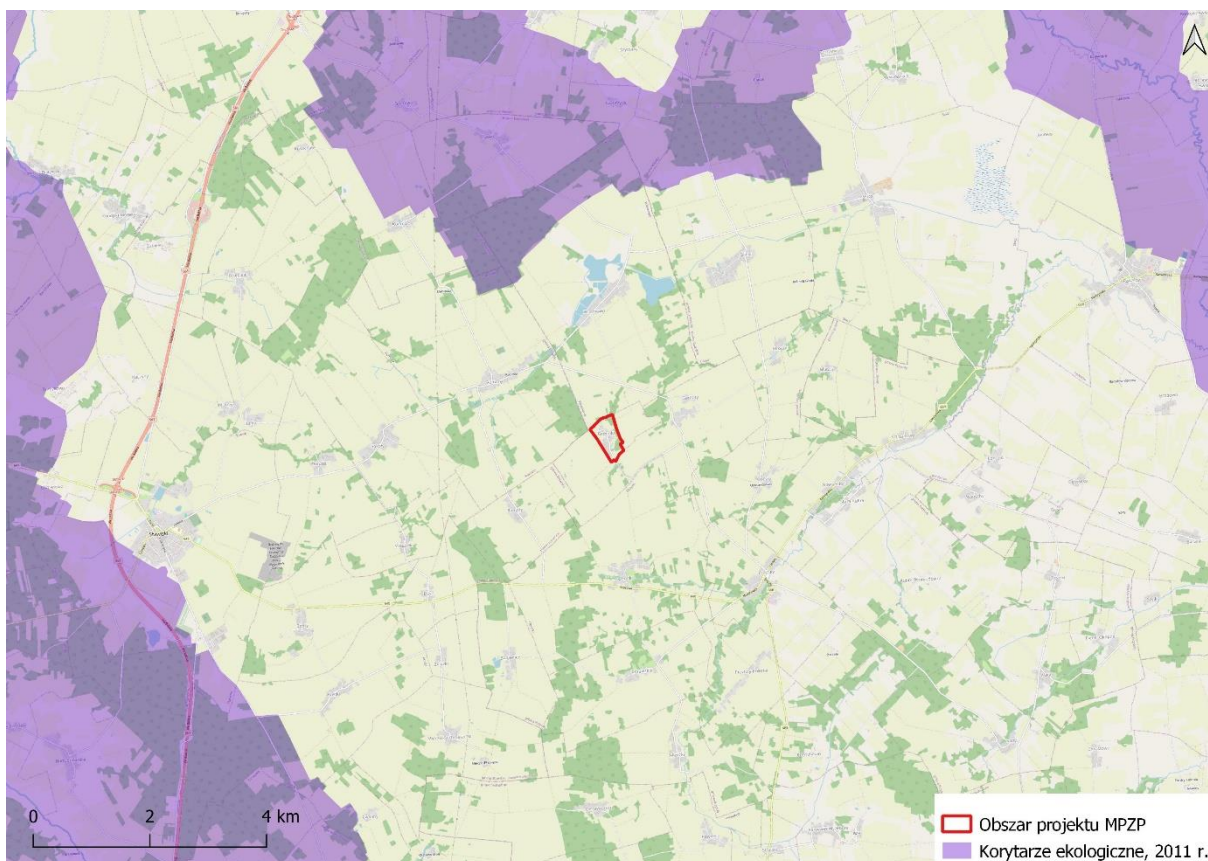


Ryc. 5 Lokalizacja obszaru objętego projektem MPZP na tle form ochrony przyrody (źródło: opracowanie własne na podstawie geoserwisu GDOŚ na podkładzie OSM)

5.7. Sieci i korytarze ekologiczne

Obszar projektu położony jest poza siecią korytarzy ekologicznych istotnych dla populacji dużych ssaków leśnych oraz spójności siedlisk leśnych i wodno-błotnych w skali krajowej i kontynentalnej (Zakład Badania Ssaków PAN, projekt z 2011 r.). Lokalizację przedmiotowego projektu w stosunku korytarzy ekologicznych przedstawiono na ryc. 6.

Na terenie projektu, wzdłuż jego wschodniej granicy, występuje lokalny korytarz ekologiczny w formie zieleni naturalnej i zadrzewień towarzyszących korytu strugi Dopływ spod Gordot.



Ryc. 6 Położenie projektu MPZP na tle korytarzy ekologicznych (źródło: opracowanie własne na podstawie dostępu online do Mapy korytarzy ekologicznych [<https://mapa.korytarze.pl/>])

5.8. Dobra materialne i dobra kultury

W granicach obszaru objętego planem nie występują uwarunkowania wymagające ustaleń w zakresie zasad ochrony dziedzictwa kulturowego i zabytków, w tym krajobrazów kulturowych, oraz dóbr kultury współczesnej.

5.9. Grunty podlegające ochronie

W granicach obszaru objętego projektem MPZP w zakresie podlegania pod Ustawę z dnia 3 lutego 1995 r. o ochronie gruntów rolnych i leśnych (t.j. Dz. U. z 2024 r. poz. 82) nie znajdują się grunty rolne klasy III i wyższych. Znajdują się tu natomiast grunty leśne, na których w projekcie planu ustalono przeznaczenie L – tereny lasu.

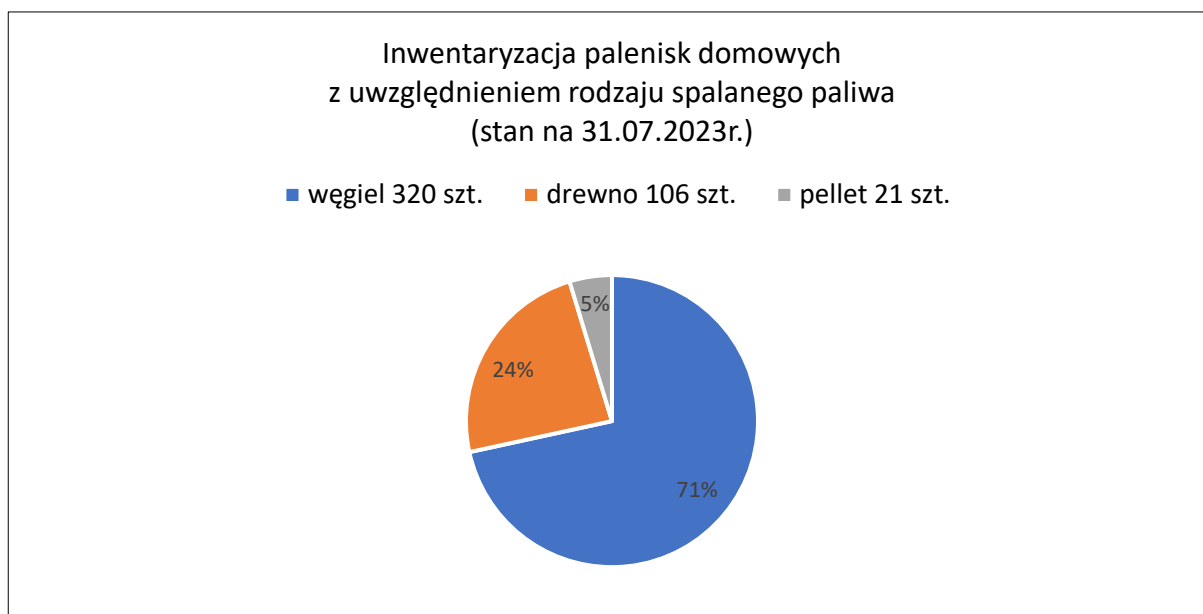
5.10. Jakość powietrza atmosferycznego

Zgodnie z *Roczną oceną jakości powietrza w województwie podlaskim. Raport wojewódzki za rok 2022* (2023) w gminie Przytuły (strefa podlaska) w 2022 r. wystąpiły przekroczenia dopuszczalnych poziomów celu długoterminowego ozonu (O_3) pod kątem ochrony zdrowia ludzi i ochrony roślin. Za główną przyczynę przekroczeń wskazuje się wzrost stężeń ozonu, powodowany napływem tego zanieczyszczenia z innych części kraju. Przyczynami przekroczeń ozonu w województwie były również warunki meteorologiczne sprzyjające tworzeniu się ozonu w przyziemnej warstwie atmosfery. Autorzy powyższego raportu wskazują także, iż w porównaniu z latami ubiegłymi, nastąpiła poprawa jakości

powietrza pod względem zanieczyszczenia pyłami. Wpływ na poprawę jakości powietrza w województwie w 2022 r. miała realizacja programów ochrony powietrza oraz warunki meteorologiczne – ciepła i mało śnieżna zima.

Podstawowym czynnikiem wpływającym na jakość powietrza atmosferycznego jest emisja zanieczyszczeń punktowych, liniowych i powierzchniowych. Zgodnie z *Programem ochrony środowiska dla gminy Przytuły na lata 2017-2020 z perspektywą do 2024 r.* podstawowymi źródłami zanieczyszczeń powietrza na obszarze gminy są emisja antropogeniczna, wynikająca z działalności człowieka oraz emisja niska z gospodarki komunalnej – kotłownie, indywidualne paleniska domowe, jednostki gospodarcze.

Zgodnie z wynikami inwentaryzacji palenisk domowych, na obszarze gminy Przytuły ujawniono 447 palenisk domowych (stan na 31.07.2023 r.). Ze względu na rodzaj spalanego paliwa wyróżniono: węgiel, drewno, pellet. Poniższy wykres przedstawia wyniki inwentaryzacji palenisk domowych z uwzględnieniem rodzaju spalanego paliwa. Zgodnie we wskazanych wynikach na obszarze gminy występują indywidualne paleniska domowe wykorzystujące wyłącznie paliwa stałe. Brak jest palenisk domowych wykorzystujących niskoemisyjne źródła energii.



Ryc. 7 Wyniki inwentaryzacji palenisk domowych na obszarze Gminy Przytuły w podziale na rodzaj spalanego paliwa (źródło: Urząd Gminy Przytuły, stan na 31.07.2023r.)

Obszar przedmiotowej prognozy obejmuje teren wsi Grzymki wraz ze znajdującą się tu zabudową zagrodową, w związku z tym głównym źródłem zanieczyszczeń powietrza pozostają paleniska domowe i kotłownie związane z ogrzewaniem infrastruktury gospodarskiej, możliwe jest więc występowanie zwiększonej emisji niskiej, zwłaszcza w okresie zimowym.

Drogi o charakterze ponadlokalnym, drogi gminne, lokalne i dojazdowe do terenów użytkowanych rolniczo mogą stanowić źródło emisji liniowej (zanieczyszczenia komunikacyjne). W obszarze projektu występują drogi lokalne (droga publiczna powiatowa klasy lokalnej nr 1826B oraz droga publiczna gminna klasy lokalnej nr 104648B) i drogi wewnętrzne.

Obszar projektu, z uwagi na swoje położenie geograficzne i otwarty, płaski krajobraz, w którym brak jest elementów mogących wpływać negatywnie na wymianę mas powietrza, nie jest narażony

na koncentrację zanieczyszczeń w powietrzu. Wyższe stężenie pyłów zawieszonych w powietrzu może występować w okresie zimowym oraz w godzinach porannych i wieczornych, co jest związane ze zwiększonym ruchem pojazdów, ogrzewaniem gospodarstw domowych i warunkami pogodowymi (zimowa inwersja temperaturowa).

5.11. Klimat akustyczny

Klimat akustyczny stanowi zespół zjawisk akustycznych występujących na danym obszarze, kształtowany przez różnego rodzaju źródła. Hałas jest jednym z podstawowych czynników wpływających na kształtowanie klimatu akustycznego. Wyróżnia się różne rodzaje pochodzenia hałasu. Do najbardziej uciążliwych zalicza się hałas przemysłowy, pochodzący z instalacji i urządzeń oraz hałas komunikacyjny – związany z transportem drogowo-samochodowym, kolejowym, lotniczym. Powszechnym, towarzyszącym człowiekowi rodzajem hałasu jest hałas komunalny, a także hałas związany ze środowiskiem pracy.

W granicach obszaru objętego planem występują tereny oznaczone symbolem ZD, które pod względem ochrony akustycznej zalicza się do terenów zabudowy zagrodowej, zgodnie z przepisami wykonawczymi regulującymi dopuszczalne poziomy hałasu w środowisku (Rozporządzenie Ministra Środowiska z dnia 14 czerwca 2007 r. o dopuszczalnych poziomach hałasu w środowisku, t.j. Dz. U. z 2014 r. poz. 112).

Obszar objęty projektem stanowi przede wszystkim zabudowa zagrodowa miejscowości Grzymki, występują tu więc uwarunkowania związane z hałasem komunalnym, nie są to jednak oddziaływania charakteryzujące się dużym natężeniem. W obszarze projektu brak jest źródeł hałasu o charakterze przemysłowym, występują natomiast źródła hałasu komunikacyjnego pochodzącego z dróg, tj. drogi publicznej powiatowej klasy lokalnej nr 1826B oraz drogi publicznej gminnej nr 104648B. Źródłem oddziaływań akustycznych są zatem pojazdy samochodowe poruszające się po ww. drogach. Z uwagi na typowo wiejski charakter miejscowości natężenie ruchu jest bardzo małe w porównaniu do większych ośrodków miejskich.

6. Potencjalne zmiany w środowisku w przypadku braku realizacji projektu planu miejscowego

Odstąpienie od projektu MPZP nie miało by wpływu na zmiany stanu środowiska. W przypadku braku realizacji projektu zachowane zostałyby dotychczasowe przeznaczenie terenów, a środowisko w zakresie geokomponentów pozostałoby niezmienione w stosunku do stanu aktualnego. Przekształceniom nie uległyby takie komponenty jak krajobraz, gleba, szata roślinna. Obowiązywałby ustalenia aktualnie obowiązującego Studium uwarunkowań i kierunków zagospodarowania przestrzennego gminy Przytuły, uchwalonego uchwałą IX/37/03 z dnia 22 lipca 2003 r. (z późn. zm.), gdzie przedmiotowy obszar położony jest głównie w granicach terenów przeznaczonych pod tereny istniejącego zainwestowania oraz rezerw terenowych pod zabudowę.

MPZP jest instrumentem realizacji celów i zadań władzy oraz społeczności lokalnej, odpowiadającym aktualnym potrzebom funkcjonalnym, a jego całkowity brak lub brak aktualizacji może prowadzić do chaosu przestrzennego oraz nasilenia się konfliktów pomiędzy potrzebami ochrony środowiska, a potrzebami rozwoju gospodarczego.

7. Cele ochrony środowiska ustanowione na szczeblu międzynarodowym, wspólnotowym i krajowym, istotne z punktu widzenia projektowanego dokumentu

W zakresie ochrony środowiska do najważniejszych dokumentów na szczeblu krajowym należą:

- ***Polityka Ekologiczna Państwa 2030*** – strategia mająca na celu zapewnienie bezpieczeństwa ekologicznego Polski oraz wysokiej jakości życia mieszkańców. Jest jednym z najważniejszych dokumentów z zakresu środowiska i gospodarki wodnej;
- ***Krajowy plan gospodarki odpadami 2022*** – odnosi się do postępowania z odpadami. Zgodnie z planem należy zapobiegać powstawaniu odpadów, następnie zapewnić ich przygotowanie do ponownego użycia, recykling, w dalszej kolejności inne procesy odzysku, a w ostateczności unieszkodliwianie. Gospodarowanie odpadami zgodnie z wskazaną wyżej hierarchią umożliwi dalsze pogłębianie obserwowanego w ostatnich latach zjawiska, jakim jest oddzielanie wzrostu masy wytwarzanych odpadów od wzrostu gospodarczego;
- ***Strategia Zrównoważonego Rozwoju Wsi, Rolnictwa i Rybactwa 2030*** – dokument odnoszący się do poprawy jakości życia na obszarach wiejskich, którego celem jest efektywne wykorzystanie zasobów i potencjału rolnictwa i rybactwa dla zrównoważonego rozwoju. Celem istotnym z punktu widzenia ochrony środowiska i planowania przestrzennego jest ochrona środowiska i adaptacja do zmian klimatu na obszarach wiejskich, na które składają się: ochrona środowiska naturalnego sektorze rolniczym i różnorodności biologicznej na obszarach wiejskich, kształtowanie przestrzeni wiejskiej z uwzględnieniem ochrony krajobrazu i ładu przestrzennego oraz adaptacja rolnictwa i rybactwa do zmian klimatu.

Podstawą do formułowania celów ochrony środowiska w programach krajowych są również ratyfikowane przez Polskę konwencje:

- Konwencja Berneńska, zwarta w Bernie w 1979r. o ochronie dzikiej flory i fauny europejskiej oraz ich siedlisk naturalnych;
- Konwencja Genewska z 1979r. w sprawie transgranicznego zanieczyszczenia powietrza na dalekie odległości;
- Konwencja Bońska, zwarta w Bonn w 1979r. o ochronie wędrownych gatunków dzikich zwierząt;
- Konwencja ONZ o różnorodności biologicznej podpisana w Rio de Janeiro w 1992r.;
- Ramowa Konwencja Narodów Zjednoczonych w sprawie zmian klimatu z Rio de Janeiro, podpisana w 1992r.;
- Ramowa Konwencja Narodów Zjednoczonych w sprawie zmian klimatu z Kioto – 1997r. wraz Protokołem;
- Europejska Konwencja Krajobrazowa, sporządzona we Florencji dnia 20 października 2000r.

Do najważniejszych dokumentów na szczeblu międzynarodowym i wspólnotowym należą:

- ***Dyrektywa Rady 2009/147/WE z dnia 30 listopada 2009 r. w sprawie ochrony dzikiego ptactwa (Dyrektywa Ptasia)*** oraz ***Dyrektywa Rady 92/43/EWG z dnia 21 maja 1992 r. w sprawie ochrony siedlisk przyrodniczych oraz dzikiej fauny i flory (Dyrektywa Siedliskowa)*** – obie dyrektywy są podstawą prawną tworzenia sieci NATURA 2000, której celem jest zachowanie zagrożonych wyginięciem siedlisk przyrodniczych oraz gatunków roślin i zwierząt w skali Europy;

- **Dyrektywa Parlamentu Europejskiego i Rady nr 2001/42/WE z dnia 27 czerwca 2001 r. w sprawie oceny wpływu niektórych planów i programów na środowisko (Dyrektywa SOOŚ)**, której celem jest „zapewnienie wysokiego poziomu ochrony środowiska i przyczynienie się do uwzględniania aspektów środowiskowych w przygotowaniu i przyjmowaniu planów i programów w celu wspierania stałego rozwoju, poprzez zapewnienie, że zgodnie z niniejszą dyrektywą dokonywana jest ocena wpływu na środowisko niektórych planów i programów, które potencjalnie mogą powodować znaczący wpływ na środowisko”;
- **Dyrektywa Parlamentu Europejskiego i Rady 2011/92/UE z dnia 13 grudnia 2011 r. w sprawie oceny skutków wywieranych przez niektóre przedsięwzięcia publiczne i prywatne na środowisko (Dz.U.UE.L.2021.26.1)** – dotyczy oceny skutków środowiskowych wywieranych przez przedsięwzięcia publiczne i prywatne, które mogą powodować znaczące skutki w środowisku;
- **VII Program Działań Unii Europejskiej w zakresie środowiska naturalnego do 2020 r. zatytułowany: Dobra jakość życia z uwzględnieniem ograniczeń naszej planety** – stanowiący 7 już program polityki ekologicznej UE, który formułuje 9 głównych celów działania w zakresie ochrony środowiska naturalnego do 2020 r. Są to:
 1. ochrona, zachowanie i poprawa kapitału naturalnego Unii,
 2. przekształcenie Unii w zasobooszczędną, zieloną i konkurencyjną gospodarkę niskoemisyjną,
 3. ochrona obywateli Unii przed związanymi ze środowiskiem problemami i zagrożeniami dla ich zdrowia i dobrostanu,
 4. maksymalizacja korzyści płynących z prawodawstwa Unii w zakresie środowiska poprzez lepsze wdrażanie tego prawodawstwa,
 5. doskonalenie wiedzy i bazy dowodowej unijnej polityki w zakresie środowiska,
 6. zabezpieczenie inwestycji na rzecz polityki w zakresie środowiska i klimatu oraz uwzględnienie kosztów ekologicznych wszelkich rodzajów działalności społecznej,
 7. lepsze uwzględnianie problematyki środowiska i większa spójność polityki,
 8. wspieranie zrównoważonego charakteru miast w Unii,
 9. zwiększenie efektywności Unii w podejmowaniu międzynarodowych wyzwań związanych ze środowiskiem i klimatem;
- **Odnowiona Strategia Zrównoważonego Rozwoju UE**, która za jeden z głównych celów uznaje ochronę środowiska naturalnego poprzez zachowanie potencjału Ziemi, respektowanie ograniczeń naturalnych zasobów, zapewnienie wysokiego poziomu ochrony środowiska naturalnego i poprawy jego jakości, przeciwdziałanie i ograniczenie zanieczyszczenia środowiska, propagowanie zrównoważonej konsumpcji i produkcji, tak by oddzielić wzrost gospodarczy od degradacji środowiska;
- **Europa 2030** – dokument programowy Komisji Europejskiej, który obejmuje tematykę rozwoju zrównoważonego poprzez wspieranie gospodarki efektywnej korzystającej z zasobów środowiska. Do celów nadrzędnych należy ograniczenie emisji CO₂, zwiększenie udziału odnawialnych źródeł energii i zwiększenie efektywności jej wykorzystania.

Cele ochrony środowiska ustanowione na szczeblu międzynarodowym, wspólnotowym i krajowym mają swoje odzwierciedlenie w zapisach § 13 przedmiotowego projektu miejscowego planu zagospodarowania przestrzennego: § 13 pkt 1 projektu planu (ustalenia w zakresie zaopatrzenia

w wodę), § 13 pkt 2 projektu planu (ustalenia w zakresie zaopatrzenia w energię elektryczną), § 13 pkt 3 projektu planu (ustalenia w zakresie zaopatrzenia w energię ciepłą), § 13 pkt 4 projektu planu (ustalenia w zakresie zaopatrzenia w gaz), § 13 pkt 5 projektu planu (ustalenia w zakresie odprowadzania ścieków), § 13 pkt 6 projektu planu (ustalenia w zakresie odprowadzenia wód opadowych i roztopowych), § 13 pkt 7 projektu planu (ustalenia dotyczące infrastruktury telekomunikacyjnej), § 13 pkt 8 projektu planu (ustalenia dotyczące gospodarowania odpadami).

8. Przewidywane znaczące oddziaływania

8.1. Oddziaływanie na różnorodność biologiczną, faunę i florę

W projekcie planu ustalono szereg zasad dotyczących ochrony środowiska, przyrody i krajobrazu, które mają na celu minimalizowanie potencjalnego, negatywnego wpływu nowej zabudowy, m. in. wpływu na różnorodność biologiczną. Konieczne jest oczywiście odpowiednie stosowanie się do tych zasad zarówno w trakcie realizacji inwestycji, jak również podczas jej użytkowania.

W celu zapewnienia ochrony różnorodności biologicznej projekt planu ustala minimalny udział powierzchni biologicznie czynnej dla terenów zabudowy zagrodowej, ustala również nakaz zachowania istniejących w granicach planu cieków wodnych i zbiorników wodnych, stanowiących wraz z towarzyszącą im zielenią naturalną ostoje lokalnej bioróżnorodności.

Projekt ustala również w graniach planu nakaz stosowania przy zagospodarowywaniu terenów gatunków drzew i krzewów, zgodnych z lokalnymi warunkami siedliskowymi, oraz nakaz zachowania i ochrony istniejących zadrzewień, z dopuszczeniem ich niezbędnej wycinki w miejscach kolizji z planowanym zainwestowaniem.

Celem sporządzenia planu jest ustalenie spójnych zasad zagospodarowania i zabudowy terenu oraz dostosowanie przeznaczenia terenu do obowiązującego studium uwarunkowań i kierunków zagospodarowania przestrzennego. Wieś Grzymki, objęta projektem planu, jest obecnie zagospodarowania zabudową zagrodową, stanowiącą podstawową jednostkę funkcjonalną projektu. Nie przewiduje się znaczącego rozwoju nowej zabudowy, a jedynie ewentualne uzupełnienie istniejącej zabudowy zagrodowej w sposób spójny z istniejącym. Projekt nie ustala również nowych terenów komunikacyjnych, a jedynie wyznacza tereny dróg w śladzie dróg istniejących. W związku z powyższym nie przewiduje się wystąpienia znaczących, nowych oddziaływań na środowisko przyrodnicze, powiązanych z ustaleniami planu.

8.2. Oddziaływanie na obiekty i obszary objęte formami ochrony przyrody

W granicach obszaru objętego projektem nie występują obszarowe formy ochrony i pomniki przyrody objęte ochroną prawną na podstawie Ustawy z dnia 16 kwietnia 2004 r. o ochronie przyrody (t.j. Dz. U. z 2023 r. poz. 1336 z późn. zm.), zaś najbliższe położone w stosunku do granic projektu obszary chronione znajdują się w odległości przekraczającej 8 km. Ustalenia projektu nie spowodują wystąpienia oddziaływań na formy ochrony przyrody znajdujące się poza granicami projektu.

8.3. Oddziaływanie na sieci i korytarze ekologiczne

Obszar projektu położony jest poza siecią korytarzy ekologicznych istotnych dla populacji dużych ssaków leśnych oraz spójności siedlisk leśnych i wodno-błotnych w skali krajowej i kontynentalnej (Zakład Badania Ssaków PAN, projekt z 2011 r.), w związku z tym nie przewiduje się wpływu na rzeczoną sieć korytarzy.

Na terenie projektu, wzdłuż jego wschodniej granicy, występuje lokalny korytarz ekologiczny w formie zieleni naturalnej i zadrzewień towarzyszących korytu strugi Dopływ spod Gordot. Ustalenia projektu pozwalają na zachowanie funkcjonalności rzeczonoego korytarza poprzez ustalenie w jego obszarze terenów lasów – L oraz terenów rolnictwa z zakazem zabudowy – RN.

8.4. Oddziaływanie na ludzi

Celem sporządzenia planu jest ustalenie spójnych zasad zagospodarowania i zabudowy terenu oraz dostosowanie przeznaczenia terenu do obowiązującego studium uwarunkowań i kierunków zagospodarowania przestrzennego. Wieś Grzymki, objęta projektem planu, jest obecnie zagospodarowania zabudową zagrodową, stanowiącą podstawową jednostkę funkcjonalną projektu. Nie przewiduje się znaczącego rozwoju nowej zabudowy, a jedynie ewentualne uzupełnienie istniejącej zabudowy zagrodowej w sposób spójny z istniejącym. Projekt nie ustala również nowych terenów komunikacyjnych, a jedynie wyznacza tereny dróg w śladzie dróg istniejących.

Mając na uwadze powyższe nie przewiduje się wystąpienia znaczących, nowych oddziaływań na ludzi, powiązanych z ustaleniami planu. Niemniej jednak możliwe jest powstanie nowych obiektów w granicach planu, stąd też projekt ustala zasady dotyczące zaopatrzenia w wodę, energię elektryczną, energię ciepłą, odpowiedniej gospodarki ściekowej oraz gospodarowania odpadami stałymi, minimalizujące potencjalne, negatywne oddziaływanie na ludzi.

Ponadto na etapie planowania ustalono, iż na całym obszarze objętym projektem MPZP ustala się zakaz użytkowania i zagospodarowania terenu, które generuje uciążliwości takie jak hałas, wibracje, zakłócenia elektroenergetyczne i promieniowanie, przekraczające standardy jakości środowiska, odpowiednie dla przeznaczenia poszczególnych terenów zlokalizowanych w granicach obszaru objętego planem lub na terenach przyległych. Ustalono także zakaz użytkowania i zagospodarowania terenu, które wpływa na ponadnormatywne pogorszenie stanu czystości powietrza na obszarze objętym planem lub na terenach przyległych, oraz zakaz lokalizacji przedsięwzięć mogących zawsze znacząco oddziaływać na środowisko, zgodnie z przepisami wykonawczymi wskazującymi rodzaje przedsięwzięć rodzaje przedsięwzięć znacząco oddziałujących na środowisko (zakaz nie dotyczy inwestycji celu publicznego).

8.5. Oddziaływanie na wodę

Cały obszar projektu MPZP nie znajduje się w granicach Głównych Zbiorników Wód Podziemnych, nie znajdują się tu także komunalne ujęcia wód podziemnych ani też strefy ochronne ujęć. Obszar projektu nie znajduje się także na obszarze zagrożenia powodziowego z prawdopodobieństwem wystąpienia powodzi raz na 10, 100 i 500 lat, stąd też projekt nie zawiera ustaleń dotyczących powyższych zagadnień.

W kontekście oddziaływania na stojące wody powierzchniowe obecne w granicach projektu ustala on nakaz zachowania przepustowości i ciągłości rowów melioracyjnych, istniejących w granicach planu, z dopuszczeniem ich przebudowy lub kanalizacji, oraz nakaz zachowania istniejących w granicach planu cieków wodnych i zbiorników wodnych.

W zakresie odprowadzenia wód opadowych i roztopowych projekt ustala nakazy:

- 1) odprowadzenia wód opadowych i roztopowych zgodnie z przepisami odrębnymi z zakresu prawa wodnego i warunków technicznych jakim powinny odpowiadać budynki i ich usytuowanie;
- 2) zagospodarowania wód opadowych i roztopowych z dachów obiektów budowlanych w granicach działki. Dopuszcza się gromadzenie wód opadowych w celu późniejszego wykorzystania do nawodnienia trawników, zieleńców, do prac porządkowych lub celów ppoż;
- 3) stosowania rozwiązań technicznych, technologicznych i organizacyjnych gwarantujących zabezpieczenie przed zanieczyszczeniem warstwy wodonośnej;
- 4) zabezpieczenia odpływu wód opadowych w sposób chroniący teren przed erozją wodną oraz zaleganiem wód opadowych.

W kontekście zaopatrzenia w wodę projekt ustala nakazy:

- 1) zaopatrzenia w wodę z sieci wodociągowej;
- 2) zapewnienia wody dla celów p.poż. w ilości zgodnej z obowiązującymi przepisami prawa z sieci wodociągowej, uzbrojonej w hydranty lub z innych źródeł zgodnie z przepisami odrębnymi dotyczącymi przeciwpożarowego zaopatrzenia w wodę oraz dróg pożarowych.

W zakresie odprowadzenia ścieków bytowych projekt ustala nakaz odprowadzenia ścieków bytowych do sieci kanalizacji sanitarnej. Dopuszcza się indywidualne, szczelne, bezodpływowe zbiorniki na ścieki do czasu rozbudowy kanalizacji sanitarnej oraz przydomowe oczyszczalnie ścieków. Dopuszczenie odprowadzania ścieków sanitarnych bezodpływowych zbiorników na nieczystości niesie za sobą ryzyko zanieczyszczenia wód, w szczególności wód podziemnych, pośrednio także wód powierzchniowych oraz gleb, w przypadku wystąpienia nieprawidłowości w ich funkcjonowaniu. Na etapie eksploatacji bezodpływowych zbiorników na nieczystości nieprawidłowości te mogą wynikać z nieszczelności zbiornika, bądź przepełnienia zbiornika, wynikające z braku regularnego opróżniania. Regularne opróżnianie zbiorników zapobiega gromadzeniu się gazów (metanu i siarkowodoru), wytwarzanych w zbiorniku, które posiadają właściwości palne. Zapisy dotyczące kontroli właścicieli nieruchomości, którzy pozbywają się z terenu nieruchomości nieczystości ciekłych, regulowane są art. 6 ustawy z dnia 13 września 1996 r. o utrzymaniu czystości i porządku w gminach. Właściciele nieruchomości zobowiązani są do udokumentowania w formie umowy korzystania z usług wywozu nieczystości przez koncesjonowany podmiot oraz okazanie takich umów i dowodów uiszczenia opłat za te usługi.

Projekt planu dopuszcza, a nie ustala, możliwość realizacji dla budynków na terenach zabudowy zagrodowej jednej kondygnacji podziemnej. Jej realizacja oraz sposób budowy będzie uzależniona od wyników badania geotechnicznego gruntu przeprowadzonego na etapie opracowania projektu budowlanego. W przypadku decyzji o realizacji kondygnacji podziemnej poniżej poziomu zalegania wód gruntowych konieczne jest miejscowe obniżenie zwierciadła wód gruntowych za pomocą instalacji igłofiltrowej, na czas budowy. Po wybudowaniu i zaizolowaniu kondygnacji podziemnej

poziom wód gruntowych wraca do pierwotnego poziomu, zatem wpływ na środowisko ma charakter tymczasowy.

Mając na uwadze ustalenia projektu MPZP, przy zachowaniu zasad ochrony środowiska, związanych przede wszystkim z eksploatacją bezodpływowych zbiorników na ścieki, nie przewiduje się negatywnego wpływu ustaleń projektu na wody powierzchniowe i podziemne, w tym na zasoby jakościowe i ilościowe wód obszaru dorzecza Wisły. Pośrednie negatywne oddziaływanie na wody może nastąpić w początkowej fazie realizacji inwestycji, w przypadku wystąpienia wycieków szkodliwych cieczy i płynów z pojazdów i maszyn budowlanych. Oddziaływanie to można zostać jednakże zminimalizowane np. poprzez stosowanie urządzeń o odpowiednim stanie technicznym, czy też stosowanie mat sorbentowych na terenie budowy.

8.6. Oddziaływanie na powietrze i klimat

Celem sporządzenia planu jest ustalenie spójnych zasad zagospodarowania i zabudowy terenu oraz dostosowanie przeznaczenia terenu do obowiązującego studium uwarunkowań i kierunków zagospodarowania przestrzennego. Wieś Grzymki, objęta projektem planu, jest obecnie zagospodarowania zabudową zagrodową, stanowiącą podstawową jednostkę funkcjonalną projektu. Nie przewiduje się znaczącego rozwoju nowej zabudowy, a jedynie ewentualne uzupełnienie istniejącej zabudowy zagrodowej w sposób spójny z istniejącym. Projekt nie ustala również nowych terenów komunikacyjnych, a jedynie wyznacza tereny dróg w śladzie dróg istniejących. W związku z powyższym nie przewiduje się wystąpienia znaczących, nowych oddziaływań na powietrze i klimat, powiązanych z ustaleniami planu. Niemniej jednak możliwe jest powstanie nowych obiektów w granicach planu, stąd też projekt w zakresie zaopatrzenia w energię ciepłą ustala nakaz zasilania w ciepło z systemów grzewczych na paliwa charakteryzujące się zerowymi lub niskimi wskaźnikami emisji. Dopuszcza się zaopatrzenie w ciepło ze źródeł odnawialnych, z uwzględnieniem ustaleń planu.

Na całym obszarze objętym projektem planu ustalono także zakaz generowania uciążliwości dla środowiska przekraczających standardy jego jakości, w tym zakaz użytkowania i zagospodarowania terenu, które wpływa na ponadnormatywne pogorszenie stanu czystości powietrza na obszarze objętym planem lub na terenach przyległych.

8.7. Oddziaływanie na powierzchnię ziemi, grunty chronione, surowce mineralne

Zgodnie z Systemem Ochrony Przeciwoświatowej Państwowego Instytutu Geologicznego–Państwowego Instytutu Badawczego obszar objęty prognozą położony jest poza występowaniem terenów potencjalnie zagrożonych ruchami masowymi. Zgodnie zaś z Systemem Gospodarki i Ochrony Bogactw Mineralnych MIDAS Centralnej Bazy Danych Geologicznych w obszarze projektu MPZP nie występują złoża kopalin, ani też obszary i tereny górnicze, objęte ochroną na podstawie ustawy z dnia 9 czerwca 2011 r. Prawo geologiczne i górnicze (t.j. Dz. U. z 2024 r. poz. 1290). Mając na uwadze powyższe, projekt nie zawiera ustaleń dotyczących wskazanych zagadnień.

Na obszarze projektu planu nie znajdują się grunty rolne klasy III i wyższych, podlegające ochronie w myśl ustawy z dnia 3 lutego 1995 r. o ochronie gruntów rolnych i leśnych (t.j. Dz. U. z 2024 r. poz. 82), nie przewiduje się więc wystąpienia oddziaływań w tym zakresie.

Wieś Grzymki, objęta projektem planu, jest obecnie zagospodarowania zabudową zagrodową, stanowiącą podstawową jednostkę funkcjonalną projektu. Nie przewiduje się znaczącego rozwoju nowej zabudowy, a jedynie ewentualne uzupełnienie istniejącej zabudowy zagrodowej w sposób spójny z istniejącym. Projekt nie ustala również nowych terenów komunikacyjnych, a jedynie wyznacza tereny dróg w śladzie dróg istniejących. Niemniej jednak możliwe jest powstanie nowych obiektów w granicach planu. Każda ingerencja w powierzchniową warstwę ziemi, związana z wprowadzeniem nowej zabudowy, może częściowo wpłynąć na zmianę właściwości chłonnych środowiska glebowego. W trakcie budowy obiektów budowlanych dojdzie do naruszenia powierzchniowej warstwy gleby. W miejscach wykopów pod fundamenty dla planowanych obiektów oraz uzbrojenia terenów dojdzie do nieodwracalnych przekształceń struktur glebowych. W wyniku realizacji nowych obiektów budowlanych dojdzie do powstania urobków ziemnych z wykopów, które to powinny zostać zagospodarowane w granicach działki budowlanej, na której prowadzone będą prace.

Do możliwych oddziaływań na powierzchnię ziemi zaliczyć można potencjalne zanieczyszczenie gruntu substancjami ropopochodnymi w wyniku nieszczelności lub awarii pracujących maszyn i urządzeń budowlanych. Zaleca się monitorowanie stanu technicznego maszyn i pojazdów budowy.

8.8. Oddziaływanie na krajobraz

Wieś Grzymki, objęta projektem planu, jest obecnie zagospodarowania zabudową zagrodową, stanowiącą podstawową jednostkę funkcjonalną projektu. Nie przewiduje się znaczącego rozwoju nowej zabudowy, a jedynie ewentualne uzupełnienie istniejącej zabudowy zagrodowej w sposób spójny z istniejącym. Projekt nie ustala również nowych terenów komunikacyjnych, a jedynie wyznacza tereny dróg w śladzie dróg istniejących. Niemniej jednak możliwe jest powstanie nowych obiektów w granicach planu.

Zapisy zawarte w projekcie planu dotyczące wskaźników powierzchni zabudowy, intensywności zabudowy, powierzchni biologicznie czynnej, geometrii i kolorystyki dachów oraz materiałów i kolorystyki elewacji, wskazane w ustaleniach szczegółowych planu, mają na celu ochronę krajobrazu i ładu przestrzennego okolicy oraz wprowadzenie zainwestowania wpisującego się w charakter otoczenia.

8.9. Oddziaływanie na dobra kultury i dobra materialne

W granicach obszaru objętego planem nie występują uwarunkowania wymagające ustaleń w zakresie zasad ochrony dziedzictwa kulturowego i zabytków, w tym krajobrazów kulturowych, oraz dóbr kultury współczesnej, w związku z tym nie przewiduje się wystąpienia oddziaływań w tym kontekście.

9. Stan środowiska na obszarach objętych przewidywanym znaczącym oddziaływaniem

Zgodnie z ustaleniami projektu planu na całym jego obszarze obowiązuje zakaz lokalizacji przedsięwzięć mogących zawsze znacząco oddziaływać na środowisko, zgodnie z przepisami wykonawczymi wskazującymi rodzaje przedsięwzięć rodzaje przedsięwzięć znacząco oddziałujących na środowisko. Zakaz nie dotyczy inwestycji celu publicznego. Katalog przedsięwzięć mogących potencjalnie i zawsze znacząco oddziaływać na środowisko zawarty jest w Rozporządzeniu Rady

Ministrów z dnia 10 września 2019 r. w sprawie przedsięwzięć mogących znacząco oddziaływać na środowisko (Dz. U. z 2019r., poz. 1839 z późn. zm.).

Zgodnie z rejestrem zakładów o dużym i zwiększonym ryzyku wystąpienia poważnej awarii przemysłowej (stan na dzień 31 grudnia 2021r.), prowadzonym przez WIOŚ w uzgodnieniu z Komendą Wojewódzką Państwowej Straży Pożarnej, na obszarze projektu i jego sąsiedztwie nie występują zakłady o zwiększonym ryzyku wystąpienia poważnej awarii przemysłowej (ZZR) oraz zakłady o dużym ryzyku wystąpienia poważnej awarii przemysłowej (ZDR).

Jak wskazano w rozdziale 8., ustalenia projektu planu nie będą wiązały się z wystąpieniem znaczących oddziaływań na środowisko.

10. Istniejące problemy ochrony środowiska istotne z punktu widzenia realizacji projektowanego dokumentu

Obszar objęty projektem miejscowego planu zagospodarowania przestrzennego zlokalizowany jest poza granicami obszarów i obiektów podlegającego ochronie na podstawie ustawy z dnia 16 kwietnia o ochronie przyrody (t.j. Dz. U. z 2023 r. poz. 1336 z późn. zm.), w tym poza obszarami Natura 2000, nie znajdują się tu również obszary i obiekty proponowane do objęcia ochroną na podstawie wskazanej ustawy.

Przeprowadzona na potrzeby niniejszego dokumentu analiza stanu środowiska nie wykazała istnienia problemów ochrony środowiska istotnych z punktu widzenia realizacji projektowanego miejscowego planu zagospodarowania przestrzennego.

11. Rozwiązania mające na celu zapobieganie, ograniczanie lub kompensację przyrodniczą negatywnych oddziaływań na środowisko, mogących być rezultatem realizacji projektowanego dokumentu, w szczególności na cele i przedmiot ochrony obszaru Natura 2000 oraz integralność tego obszaru

W granicach obszaru objętego planem ustala się nakaz:

- 1) zagospodarowania powierzchni działki w sposób zabezpieczający sąsiednie nieruchomości, w tym drogi, przed spływem wód opadowych i roztopowych, przy czym od nakazu możliwe są odstępstwa zgodnie z przepisami odrębnymi;
- 2) stosowania przy zagospodarowywaniu terenów gatunków drzew i krzewów, zgodnych z lokalnymi warunkami siedliskowymi;
- 3) zachowania i ochrony istniejących zadrzewień, z dopuszczeniem ich niezbędnej wycinki w miejscach kolizji z planowanym zainwestowaniem;
- 4) nakaz zachowania przepustowości i ciągłości rowów melioracyjnych, istniejących w granicach planu, z dopuszczeniem ich przebudowy lub kanalizacji;
- 5) nakaz zachowania istniejących w granicach planu cieków wodnych i zbiorników wodnych.

W granicach obszaru objętego planem ustala się zakaz:

- 1) lokalizacji przedsięwzięć mogących zawsze znacząco oddziaływać na środowisko, zgodnie z przepisami wykonawczymi wskazującymi rodzaje przedsięwzięć rodzaje przedsięwzięć znacząco oddziałujących na środowisko. Zakaz nie dotyczy inwestycji celu publicznego;
- 2) użytkowania i zagospodarowania terenu, które:
 - a) może stanowić źródło przekraczających normy zanieczyszczeń dla środowiska wodno-gruntowego,
 - b) wpływa na ponadnormatywne pogorszenie stanu czystości powietrza na obszarze objętym planem lub na terenach przyległych,
 - c) generuje uciążliwości dla środowiska, powodowane przez hałas, wibracje, zakłócenia elektroenergetyczne i promieniowanie, przekraczające standardy jakości środowiska, odpowiednie dla przeznaczenia poszczególnych terenów zlokalizowanych w granicach obszaru objętego planem lub na terenach przyległych. Nie dotyczy istniejących napowietrznych linii elektroenergetycznych.

W granicach obszaru objętego projektem nie występują obszarowe formy ochrony i pomniki przyrody objęte ochroną prawną na podstawie Ustawy z dnia 16 kwietnia 2004 r. o ochronie przyrody (t.j. Dz. U. z 2023 r. poz. 1336 z późn. zm.), w tym nie występują obszary Natura 2000. Z uwagi na charakter przedmiotowego projektu nie przewiduje wystąpienia oddziaływań na formy ochrony przyrody znajdujące się poza granicami projektu.

12. Rozwiązania alternatywne do rozwiązań zawartych w projekcie planu albo wyjaśnienie braku rozwiązań alternatywnych

Z uwagi na charakter ustaleń projektu MPZP w prognozie nie wykazano konieczności wprowadzania dodatkowych rozwiązań alternatywnych.

13. Streszczenie w języku niespecjalistycznym

Podstawy formalno-prawne, cel sporządzenia prognozy, materiały i metody pracy

Prognoza stanowi integralną część procedury oceny oddziaływania na środowisko miejscowego planu zagospodarowania przestrzennego.

Przedmiotem prognozy oddziaływania na środowisko jest projekt planu zagospodarowania przestrzennego dla miejscowości Grzymki, w gminie Przytuły. Głównym celem sporządzenia prognozy oddziaływania na środowisko jest ocena ustaleń projektu miejscowego planu w aspekcie ochrony zasobów naturalnych i środowiska przyrodniczego oraz przedstawienie przewidywanych skutków oddziaływań na komponenty środowiska, będących wynikiem realizacji ustaleń projektu planu.

Przy sporządzaniu prognozy wykorzystuje się metody prognozowania jakościowego polegającego na wykorzystaniu wiedzy o mechanizmach funkcjonowania środowiska oraz danych dotyczących przebiegu zjawisk i procesów analogicznych, oraz metodę indukcyjno-opisową, polegającą na łączeniu w logiczną całość zebranych informacji o środowisku i mechanizmach jego funkcjonowania. Metoda

badani kameralnych umożliwiła zebranie materiałów źródłowych oraz prawidłowe rozpoznanie charakterystyki przedmiotowego obszaru.

Projekt miejscowego planu zagospodarowania przestrzennego – ustalenia, cele, powiązania

Obszar objęty planem ma powierzchnię 24,77 ha i obejmuje łącznie 21 terenów.

Procedura sporządzenia projektu MPZP prowadzona jest w związku z uchwałą nr XXXVI/242/2023 Rady Gminy Przytuły z dnia 30 sierpnia 2023 roku w sprawie przystąpienia do sporządzenia miejscowego planu zagospodarowania przestrzennego dla miejscowości Grzymki, w gminie Przytuły.

Celem sporządzenia planu jest ustalenie spójnych zasad zagospodarowania i zabudowy terenu oraz dostosowanie przeznaczenia terenu do obowiązującego studium uwarunkowań i kierunków zagospodarowania przestrzennego.

Na obszarze objętym projektem planu nie obowiązuje aktualnie żaden miejscowy plan zagospodarowania przestrzennego. Zgodnie ze Studium uwarunkowań i kierunków zagospodarowania przestrzennego gminy Przytuły, uchwalonym uchwałą nr IX/37/03 z dnia 22 lipca 2003 r. (z późn. zm.), przedmiotowy obszar położony jest głównie w granicach terenów przeznaczonych pod tereny istniejącego zainwestowania oraz rezerw terenowych pod zabudowę.

Metody analizy skutków realizacji postanowień projektowanego dokumentu oraz częstotliwość jej przeprowadzania

Monitoring środowiska przyrodniczego regulowany jest przepisami ustawy z dnia 3 października 2008 r. o udostępnianiu informacji o środowisku i jego ochronie oraz o ocenach oddziaływania na środowisko i jego ochronie, udziale społeczeństwa w ochronie środowiska oraz o ocenach oddziaływania na środowisko, której głównym zadaniem jest regulowanie zasad postępowania w zakresie ocen oddziaływania inwestycji na środowisko. Zgodnie z art. 55 ust. 5. Organ opracowujący projekt dokumentu jest obowiązany prowadzić monitoring skutków realizacji postanowień przyjętego dokumentu w zakresie oddziaływania na środowisko, zgodnie z częstotliwością i metodami, o których mowa w ust. 3 pkt 5. Obowiązek przeprowadzenia monitoringu skutków realizacji postanowień MPZP leży po stronie organu opracowującego dokument, a więc Wójta Gminy Przytuły.

Transgraniczne oddziaływanie na środowisko

Realizacja założeń planu nie przyniesie oddziaływania o zasięgu transgranicznym. Projekt planu nie wprowadza zmian w skali mogącej powodować oddziaływanie na środowisko poza granicami kraju.

Istniejący stan środowiska

W stanie istniejącym na obszarze projektu znajdują się zabudowania mieszkaniowe i gospodarskie wraz z podwórzami (zabudowa zagrodowa), drogi lokalne (droga publiczna powiatowa klasy lokalnej nr 1826B oraz droga publiczna gminna klasy lokalnej nr 104648B) i drogi wewnętrzne, pastwiska dla bydła oraz płaty zadrzewień. Przez wschodnią część projektu, pośród wyznaczonych w projekcie terenów lasów i zieleni naturalnej, przebiega struga Dopływ spod Gordot.

Najcenniejszą pod względem występującej szaty roślinnej i siedlisk dla dzikich gatunków zwierząt pozostaje wschodnia część obszaru projektu, objęta zgodnie z projektem terenami L – lasy oraz RN – tereny rolnictwa z zakazem zabudowy.

W obszarze projektu, przy zabudowaniach i w sąsiedztwie zadrzewień, zlokalizowane są niewielkie stawy z szuwarem tatarakowym i trzcinowym. Takie zbiorniki wodne stanowią lokalne ostoje bioróżnorodności i dogodne siedliska dla licznych gatunków roślin i zwierząt, stąd też w celu ich ochrony projekt ustala nakaz zachowania istniejących w granicach planu cieków wodnych i zbiorników wodnych.

W granicach obszaru objętego projektem nie występują obszarowe formy ochrony i pomniki przyrody objęte ochroną prawną na podstawie Ustawy z dnia 16 kwietnia 2004 r. o ochronie przyrody (t.j. Dz. U. z 2023 r. poz. 1336 z późn. zm.).

Przewidywane znaczące oddziaływania

W prognozie oceniono oddziaływanie projektu planu na różnorodność biologiczną, ludzi, świat roślinny i zwierzęcy, wodę, powietrze, powierzchnię ziemi, krajobraz, klimat, zasoby naturalne, zabytki, dobra materialne, oraz oddziaływanie na obszary chronione, w tym obszary Natura 2000.

Przeprowadzona analiza wykazała, iż ustalenia projektu planu, przy zachowaniu rozwiązań chroniących środowisko, nie spowodują wystąpienia znaczących oddziaływań na środowisko przyrodnicze i zdrowie ludzi.

W granicach obszaru objętego projektem MPZP nie występują pomniki przyrody ani też obszary objęte ochroną prawną na podstawie Ustawy z dnia 16 kwietnia 2004 r. o ochronie przyrody (t.j. Dz. U. z 2023 r. poz. 1336 z późn. zm.), w tym obszary Natura 2000, w związku z tym nie przewiduje się wystąpienia na nie oddziaływania. Ustalenia projektu MPZP nie spowodują wystąpienia oddziaływań na obszary i obiekty chronione znajdujące się poza granicami planu.

Rozwiązania mające na celu zapobieganie, ograniczanie lub kompensację przyrodniczą negatywnych oddziaływań na środowisko, w tym na obszary Natura 2000

Realizacja założeń projektu planu nie wpłynie negatywnie na jakość środowiska przyrodniczego. W granicach obszaru objętego prognozą nie występują obszary Natura 2000, w związku z powyższym ustalenia planu nie będą miały wpływu na tę formę ochrony przyrody. Realizacja ustaleń projektu nie będzie wiązała się z powstawaniem presji i emisji do środowiska, mogących mieć wpływ na obszary chronione znajdujące się poza granicami planu.

Rozwiązania alternatywne do rozwiązań zawartych w projekcie planu albo wyjaśnienie braku rozwiązań alternatywnych

Z uwagi na charakter ustaleń projektu MPZP w prognozie nie wykazano konieczności wprowadzania dodatkowych rozwiązań alternatywnych.

Spis rycin

Ryc. 1 Orientacyjne położenie projektowanego MPZP (gwiazdka) na tle mezoregionów fizycznogeograficznych północno-zachodniej Polski (źródło: opracowanie własne na podstawie Richling A. i in. (red.) 2021. Regionalna geografia fizyczna Polski)	11
Ryc. 2 Położenie projektu MPZP na tle granic obrębu ewidencyjnego Grzymki oraz gminy Przytuły (źródło: opracowanie własne na podstawie danych GUGiK na podkładzie OSM)	12
Ryc. 3 Zagospodarowanie obszaru projektu MPZP (źródło: opracowanie własne na podkładzie ortofotomapy Google Maps).....	12
Ryc. 4 Wydzielenia geologiczne szczegółowej mapy geologicznej Polski 1:50 000 (arkusz Radziłów 259) na obszarze projektu MPZP (źródło: opracowanie własne na podstawie dostępu GIS on-line Centralnej Bazy Danych Geologicznych)	13
Ryc. 5 Lokalizacja obszaru objętego projektem MPZP na tle form ochrony przyrody (źródło: opracowanie własne na podstawie geoserwisu GDOŚ na podkładzie OSM)	18
Ryc. 6 Położenie projektu MPZP na tle korytarzy ekologicznych (źródło: opracowanie własne na podstawie dostępu online do Mapy korytarzy ekologicznych [https://mapa.korytarze.pl/])	19
Ryc. 7 Wyniki inwentaryzacji palenisk domowych na obszarze Gminy Przytuły w podziale na rodzaj spalanej paliwa (źródło: Urząd Gminy Przytuły, stan na 31.07.2023r.)	20

Spis załączników

Zał. 1 Oświadczenie autora prognozy.....	33
--	----

Zał. 1 Oświadczenie autora prognozy

Oświadczam, że jako autorka prognozy oddziaływania na środowisko, posiadam stosowne wykształcenie i doświadczenie w sporządzaniu prognoz oddziaływania na środowisko, zgodnie z art. 74a ust. 2 ustawy z dnia 3 października 2008 roku o udostępnianiu informacji o środowisku i jego ochronie, udziale społeczeństwa w ochronie środowiska oraz o ocenach oddziaływania na środowisko (t.j. Dz. U. z 2024 r. poz. 1112).

Jestem świadoma odpowiedzialności karnej za złożenie fałszywego oświadczenia.

Aleksandra Sikorska

Aleksandra Sikorska